



SAMSUNG





USER MANUAL

SWA-9000S

Safety Information

Thank you for purchasing this product (SWA-9000S).

	CAUTION RISK OF ELECTRIC SHOCK. DO NOT OPEN	
This symbol indicates that high voltage is present inside. It is dangerous to make any kind of contact with any internal part of this product.	CAUTION: TO REDUCE THE RISK OF ELECTRIC SHOCK, DO NOT REMOVE THE COVER (OR BACK). NO USER-SERVICEABLE PARTS ARE INSIDE. REFER SERVICING TO QUALIFIED SERVICE PERSONNEL. Refer to the table below for an explanation of symbols which may be on your Samsung product.	This symbol indicates that this product has included important literature concerning operation and maintenance.

	Class II product : This symbol indicates that it does not require a safety connection to electrical earth (ground). If this symbol is not present on a product with a power cord, the product MUST have a reliable connection to protective earth (ground).
	AC voltage : This symbol indicates that the rated voltage marked with the symbol is AC voltage.
	DC voltage : This symbol indicates that the rated voltage marked with the symbol is DC voltage.
	Caution, Consult instructions for use : This symbol instructs the user to consult the user manual for further safety related information.

- The slots and openings in the cabinet and in the back or bottom are provided for necessary ventilation. To ensure reliable operation of this apparatus, and to protect it from overheating, these slots and openings must never be blocked or covered.
 - Do not place this apparatus in a confined space, such as a bookcase, or built-in cabinet, unless proper ventilation is provided.
 - Do not place this apparatus near or over a radiator or heat register, or where it is exposed to direct sunlight.
 - Do not place vessels (vases etc.) containing water on this apparatus. A water spill can cause a fire or electric shock.
- Do not expose this apparatus to rain or place it near water (near a bathtub, washbowl, kitchen sink, or laundry tub, in a wet basement, or near a swimming pool, etc.). If this apparatus accidentally gets wet, unplug it and contact an authorized dealer immediately.
- Do not overload wall outlets, extension cords or adaptors beyond their capacity, since this can result in fire or electric shock.
- Route power-supply cords so that they are not likely to be walked on or pinched by items placed on or against them. Pay particular attention to cords at the plug end, at wall outlets, and the point where they exit from the apparatus.

- To protect this apparatus from a lightning storm, or when it is left unattended and unused for long periods of time, unplug it from the wall outlet and disconnect the antenna or cable system. This will prevent damage to the set due to lightning and power line surges.
- Before connecting the AC power cord to the DC adaptor outlet, make sure the voltage designation of the DC adaptor corresponds to the local electrical supply.
- Never insert anything metallic into the open parts of this apparatus. Doing so may create a danger of electric shock.
- To avoid electric shock, never touch the inside of this apparatus. Only a qualified technician should open this apparatus.
- Make sure to plug the power cord in until it is firmly seated. When unplugging the power cord from a wall outlet, always pull on the power cord's plug. Never unplug by pulling on the power cord. Do not touch the power cord with wet hands.
- If this apparatus does not operate normally - in particular, if there are any unusual sounds or smells coming from it - unplug it immediately and contact an authorized dealer or service center.
- Maintenance of Cabinet.
 - Before connecting other components to this product, be sure to turn them off.
- Be sure to pull the power plug out of the outlet if the product is to remain unused or if you are leaving the house for an extended period of time (especially when children, elderly, or disabled people will be left alone in the house).
 - Accumulated dust can cause an electric shock, an electric leakage, or a fire by causing the power cord to generate sparks and heat or the insulation to deteriorate.
- Contact an authorized service center for information if you intend to install your product in a location with heavy dust, high or low temperatures, high humidity, chemical substances, or where it will operate 24 hours a day such as in an airport, a train station, etc. Failing to do so may cause serious damage to your product.
- Use only a properly grounded plug and wall outlet.
 - An improper ground may cause electric shock or equipment damage. (Class I Equipment only.)
- To turn this apparatus off completely, you must disconnect it from the wall outlet. Consequently, the wall outlet and power plug must be readily accessible at all times.
- Do not allow children to hang on the product.
- Store the accessories (battery, etc.) in a location safely out of the reach of children.
- Do not install the product in an unstable location such as a shaky self, a slanted floor, or a location exposed to vibration.
- Do not drop or strike the product. If the product is damaged, disconnect the power cord and contact a service center.
- To clean this apparatus, unplug the power cord from the wall outlet, and then wipe the product using a soft, dry cloth. Do not use any chemicals such as wax, benzene, alcohol, thinners, insecticide, air fresheners, lubricants, or detergent. These chemicals can damage the appearance of the product or erase the printing on the product.

- Do not expose this apparatus to dripping or splashing. Do not put objects filled with liquids, such as vases, on the apparatus.
- Do not plug multiple electric devices into the same wall socket. Overloading a socket can cause it to overheat, resulting in a fire.

WARNING :

- TO PREVENT THE SPREAD OF FIRE, KEEP CANDLES AND OTHER ITEMS WITH OPEN FLAMES AWAY FROM THIS PRODUCT AT ALL TIMES.
- To reduce the risk of fire or electric shock, do not expose this appliance to rain or moisture.



CAUTION (for Canada)

This device contains licence-exempt transmitter(s)/receiver(s) that comply with Innovation, Science and Economic Development Canada's licence-exempt RSS(s). Operation is subject to the following two conditions:

(1) This device may not cause interference.

(2) This device must accept any interference, including interference that may cause undesired operation of the device.

This device and its antenna(s) must not be co-located or operation in conjunction with any other antenna or transmitter.

This device may automatically discontinue transmission if there is no information to transmit, or an operational failure. Note that this is not intended to prohibit the transmission of control or signaling information or the use of repetitive codes where required by the technology.

This Class B digital apparatus complies with Canadian ICES-003.

Radiation Exposure Statement

This equipment complies with IC RSS-102 radiation exposure limits set forth for an uncontrolled environment. This equipment should be installed and operated with minimum distance 20 cm between the radiator & your body.

Precautions

1. Ensure that the AC or DC power supply in your house complies with the power requirements listed on the identification sticker located on the back of your product. Install your product horizontally, on a suitable base (furniture), with enough space around it for ventilation (3-4 inches). Make sure the ventilation slots are not covered. Do not place the unit on amplifiers or other equipment which may become hot. This unit is designed for continuous use. To fully turn off the unit, disconnect the AC plug from the wall outlet.
2. Do not expose the unit to direct sunlight or other heat sources. This could lead to overheating and cause the unit to malfunction.
3. Unplug the Power cord from the AC wall socket if the unit malfunctions. Your product is not intended for industrial use. It is for personal use only. Condensation may occur if your product has been stored in cold temperatures. If transporting the unit during the winter, wait approximately 2 hours until the unit has reached room temperature before using it.

4. If the electricity supplied to your home is rated at 240V AC, use a suitable plug adapter to connect this unit to your electrical outlets.





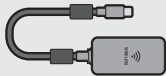




Important Safety Instructions

Read these operating instructions carefully before using the unit. Follow all the safety instructions listed below. Keep these operating instructions handy for future reference.

1. Read these instructions.
2. Keep these instructions.
3. Heed all warnings.
4. Follow all instructions.
5. Do not use this apparatus near water.
6. Clean only with dry cloth.
7. Do not block any ventilation openings. Install in accordance with the manufacturer's instructions.
8. Do not install near any heat sources such as radiators, heat registers, stoves, or other apparatus (including AV receivers) that produce heat.
9. Do not defeat the safety purpose of the polarized or grounding-type plug.
A polarized plug has two blades with one wider than the other. A grounding type plug has two blades and a third grounding prong. The wide blade or the third prong are provided for your safety. If the provided plug does not fit into your outlet, consult an electrician for replacement of the obsolete outlet.
10. Protect the power cord from being walked on or pinched particularly at plugs, convenience receptacles, and the point where it exits the apparatus.
11. Only use attachments/accessories specified by the manufacturer.
12. Use only with the cart, stand, tripod, bracket, or table specified by the manufacturer, or sold with the apparatus. When a cart is used, use caution when moving the cart/apparatus combination to avoid injury from tip-over.
13. Unplug this apparatus during lightning storms or when you intend to leave it unused for long periods of time.
14. Refer all servicing to qualified service personnel. Servicing is required when the apparatus has been damaged in any way, such as power-supply cord or plug is damaged, liquid has been spilled or objects have fallen into the apparatus, the apparatus has been exposed to rain or moisture, does not operate normally, or has been dropped.



Accessories

				
Wireless Receiver Module	Surround Speaker (2EA)	Speaker Cable (2EA)	Power Cord	Wireless Dongle (WHM520V)
				
	Screw (2EA)	Holder-Dongle (Stand Type)	Holder-Dongle (Wall mount Type / One Mount Type)	Toroidal Ferrite Core

- The Wireless Dongle is only compatible with Samsung Soundbars. For a list of compatible Samsung Soundbars, see page 12. Do not connect the dongle to any other devices, such as smartphones, desk-top PCs, or notebook PCs.

Specifications

Weight	Wireless Receiver Module	1.5 lbs (0.7 kg)
	Surround Speaker	1.3 lbs (0.6 kg)
Dimensions (W x H x D)	Wireless Receiver Module	2.0 x 7.9 x 5.2 inches (50.0 X 201.3 X 132.0 mm)
	Surround Speaker	3.4x 5.8 x 3.4 inches (87.5 X 147.0 X 87.5 mm)
Operating Temperature Range		+41°F to +95°F (+5°C to +35°C)
Operating Humidity Range		10% ~ 75%
Frequency range		20Hz~20KHz

NOTES

- Samsung Electronics Co., Ltd reserves the right to change the specifications without notice.
- Weight and dimensions are approximate.
- For more information about the power supply and power consumption, refer to the label attached to the product.
- Design and specifications are subject to change without prior notice.

Open Source License Notice

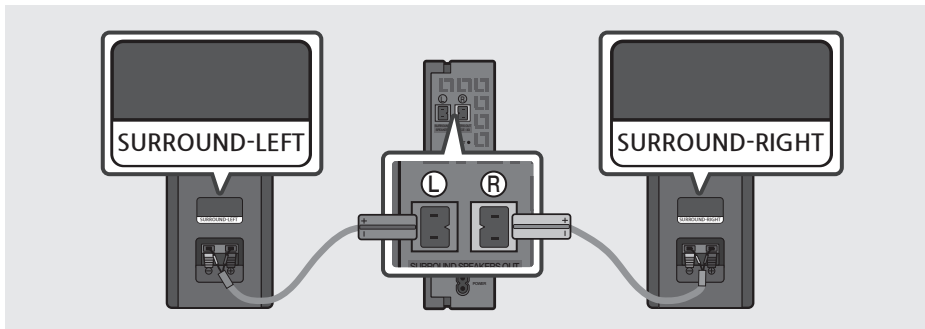
- To send inquiries and requests regarding open sources, contact Samsung via Email (oss.request@samsung.com).

Connecting the SWA-9000S to a Soundbar

1. Connect the Wireless Receiver Module to 2 Surround Speakers

Use the speaker cables to connect the two surround sound speakers to the Wireless Receiver Module.

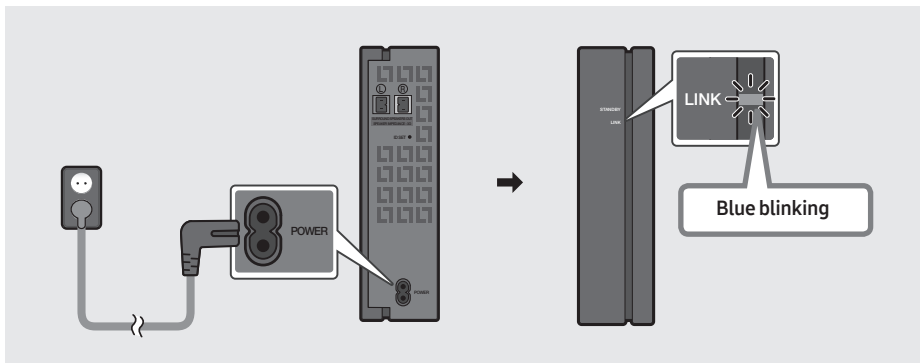
- The speaker cables are color coded.



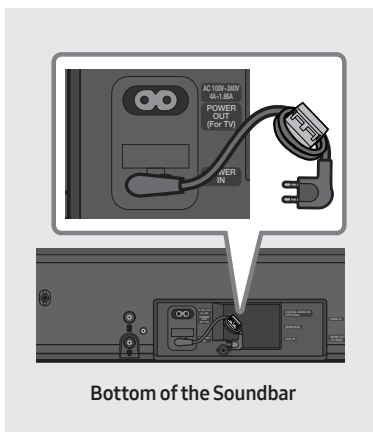
- **When connecting the speaker cables to the Wireless Receiver Module, follow these steps:**
 1. Insert the grey plug into the grey jack on the Wireless Receiver.
 2. Insert the blue plug into the blue jack on the Wireless Receiver.
- **When connecting the speaker cables to the surround speakers, follow these steps:**
 1. Match the speaker cable connected to the grey jack to the speaker with the grey label.
 2. Match the speaker cable connected to the blue jack to the speaker with the blue label.
 3. Insert the red and black colored ends of each speaker cable into the red and black jacks of the appropriate speaker.
 - The labels are on the backs of the speakers.

2. Check the standby status after plugging into an electrical outlet

Plug the Wireless Receiver Module power cord into an electrical outlet and into the Wireless Receiver Module. The LINK LED indicator (blue LED) on the Wireless Receiver Module blinks. If the LED does not blink, refer to step 8 on page 11.



Attach the Toroidal Ferrite Core to the Power Cord of the Soundbar (Applicable only when connecting the SWA-9000S and MS series Soundbars/home theaters.)



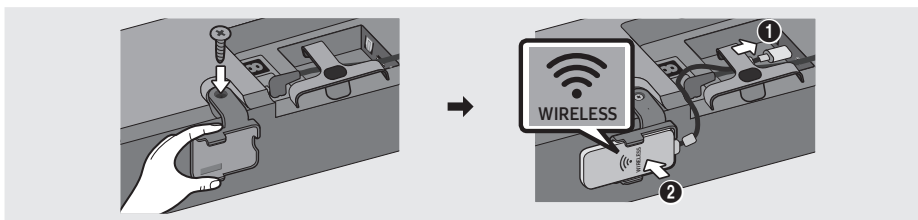
Attach the Toroidal ferrite core to the power cord of the Soundbar to help prevent RF interference from radio signals.

1. Pull the fixing tab of the Toroidal ferrite core to open it.
2. Make two loops in the Soundbar's power cord.
3. Attach the Toroidal ferrite core to the Soundbar's power cord as shown in the figure on the left, and then close it by pressing it until it clicks.
 - Ensure that the ferrite core is attached as close as possible to the power plug of the Soundbar.

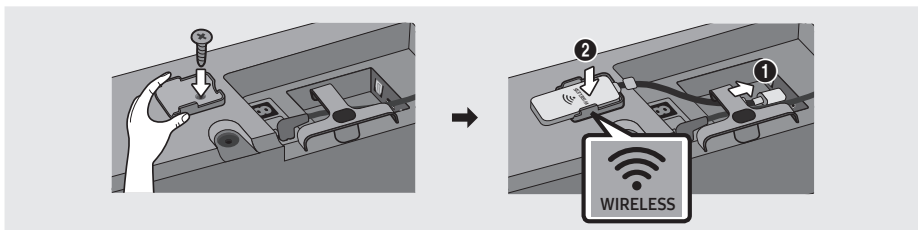
3. Connect the main unit of the Soundbar to the Wireless Dongle

Connect the wireless dongle to the “WIRELESS” port on the Soundbar main unit.

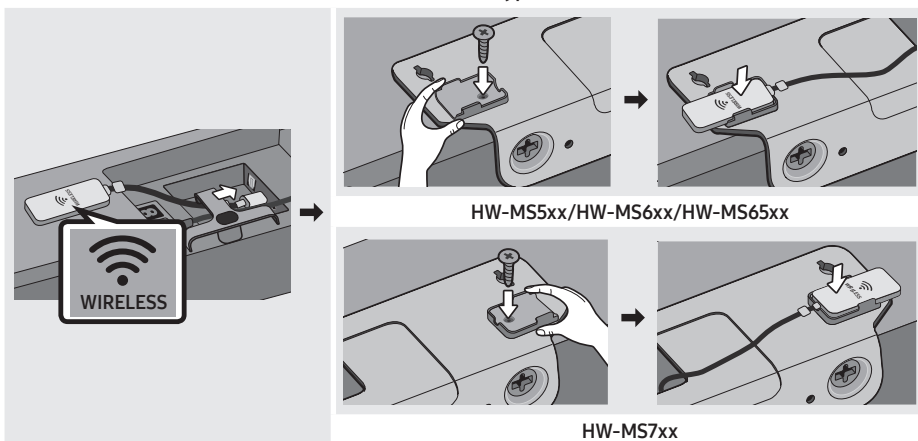
- When inserting the Wireless Dongle into the holder, make sure that the “WIRELESS” logo is facing up, as shown in the pictures below.
- For Soundbar “HW-N8xx” model, skip this step and proceed to the next.



Stand Type



Wall Mount Type



One Mount Type (WMN300SB, not supplied)

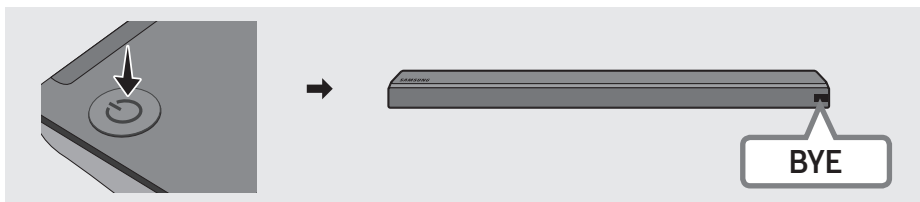
Precautions for purchasing an additional SWA-W700 (optional Subwoofer)

Do not remove the wireless dongle from the main Soundbar unit.

The wireless dongle that comes with the product can be used with the SWA-W700 (optional Subwoofer).

4. Turn off the Soundbar

Turn off the Soundbar using the Soundbar's remote control or by pressing the **⏻ (Power)** button on the main Soundbar unit.

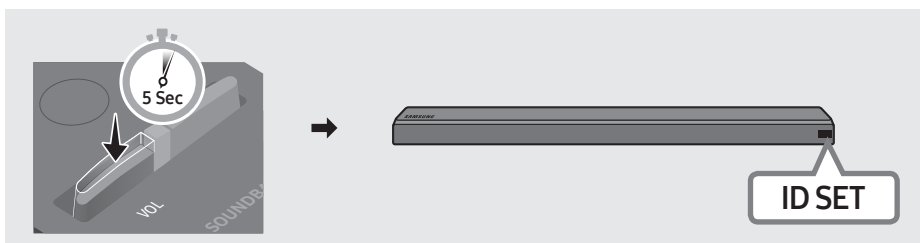


- The image of the Soundbar may differ from your Soundbar, depending on the model.

5. Configure “ID SET” using the Soundbar’s remote control

Press the **VOL** button on your remote control for 5~6 seconds until the “ID SET” message appears on your Soundbar’s display.

- Steps for “ID SET” may vary by the Soundbar model. Please read manual for your Soundbar.
If the manual does not provide “ID SET” instructions, follow steps described in the image below.

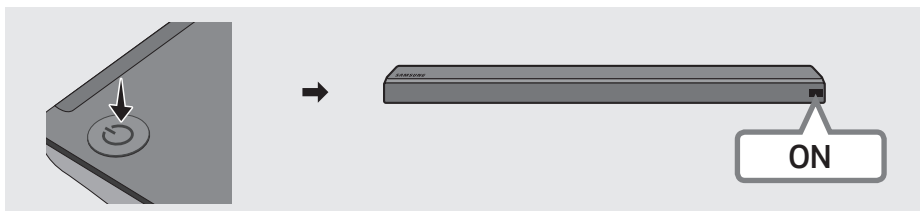


- The image of the Soundbar may differ from your Soundbar, depending on the model.

6. Turn on the Soundbar

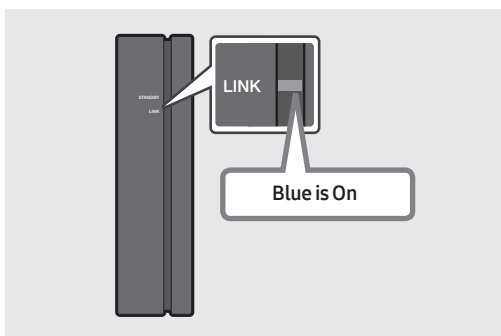
Turn on the Soundbar using the Soundbar's remote control or by pressing the **⏻ (Power)** button on the main Soundbar unit.

- Some Soundbar models will be automatically powered on after completing “5. ID SET” step.



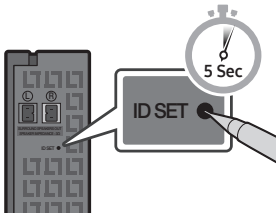
- The image of the Soundbar may differ from your Soundbar, depending on the model.

7. Check if the LINK LED is solid blue (connection complete)



The LINK LED indicator stops blinking and glows a solid blue when a connection is established between the Soundbar and the Wireless Receiver Module.

8. If the SWA-9000S does not connect, take the necessary steps according to the LED Indicator's status

LED status			Action
LINK (Blue)	On	Connected with the Soundbar	-
	Blinking	Connection standby status	Check if the Soundbar is turned on Repeat steps 4 through 7.
STANDBY (Red)	On	Connection failure	Check if the Soundbar is turned on
			<ol style="list-style-type: none"> 1. Press the ID SET button on the back of the Wireless Receiver Module with a pen tip for 5~6 seconds until the LINK LED indicator blinks (in Blue).  <ol style="list-style-type: none"> 2. Repeat steps 4 through 7.
Others	-	Errors	Contact a Samsung Service Center.

CAUTIONS

- **If you have connected your Soundbar and one or more Samsung Wireless Speakers via a wireless router:**

Disable the surround sound for the Soundbar and Samsung Wireless Speaker, and then install and use the SWA-9000S.

- **If you connect the SWA-9000S and do not disable surround sound as described above:**

Sound will be played via both the Samsung Wireless Speakers and the SWA-9000S's surround speakers.

Compatible Models

- Compatible with select Samsung Soundbar. Please visit the Soundbar product page at **www.samsung.com/support** for more information.
- Compatible model list is subject to change without further notice.

**SAMSUNG**

LIMITED WARRANTY TO ORIGINAL PURCHASER

Samsung Electronics Canada Inc.(SECA), warrants that this product is free from defective material and workmanship.

SECA further warrants that if this product falls to operate properly within the specified warranty period and the failure is due to improper workmanship or defective materials, SECA will repair or replace the product at its option.

All warranty repairs must be performed by a SECA Authorized Service Center. (The name and address of the location nearest you can be obtained by calling toll free: 1- 800- SAMSUNG)

<u>LABOR</u>	<u>PARTS</u>
One year (Carry- in)	One year

On carry-in models, transportation to and from the service center is the customer's responsibility.

The original dated sales receipt must be retained by the customer and is the only acceptable proof of purchase. It must be presented to the authorized service center at the time service is requested.

EXCLUSIONS (WHAT IS NOT COVERED)

This warranty does not cover damage due to accident, fire, flood and/ or other acts of God; misuse, incorrect line voltage, improper installation, improper or unauthorized repairs, commercial use or damage that occurs in shipping. Exterior and interior finish, lamps, glass are not covered under this warranty. Customer adjustments which are explained in the instruction manual are not covered under the terms of this warranty. This warranty will automatically be voided for any unit found with a missing or altered serial number. This warranty is valid only on products purchased and used in Canada.

Samsung Electronics Canada Inc

2050 Derry Rd West

Mississauga, On. L5N 0B9

Tel: 1-800-SAMSUNG (726-7864)

Fax: (905) 542- 1199

Website: www.samsung.com/ca



© 2017 Samsung Electronics Co., Ltd. All rights reserved.

Contact SAMSUNG WORLD WIDE

If you have any questions or comments relating to Samsung products, please contact the SAMSUNG customer care Center.

HEADQUARTERS

Samsung Electronics Canada Inc. 2050 Derry Road West, Mississauga, Ontario L5N 0B9 Canada

TEL: 1-800-SAMSUNG (1-800-726-7864)

www.samsung.com/ca/support

Area	Contact Center ☎	Web Site
■ North America		
CANADA	1-800-SAMSUNG (726-7864)	www.samsung.com/ca/support (English) www.samsung.com/ca_fr/support (French)
U.S.A	1-800-SAMSUNG (726-7864)	www.samsung.com/us/support



SAMSUNG





Guide d'utilisation

SWA-9000S

Information relative à la sécurité

Nous vous remercions d'avoir fait l'acquisition de ce produit (SWA-9000S).

	<div style="text-align: center; border: 1px solid black; padding: 5px;"> ATTENTION RISQUE DE CHOC ÉLECTRIQUE NE PAS OUVRIR </div>	
<p>Ce symbole indique la présence d'une haute tension à l'intérieur. Tout contact avec une pièce interne de l'appareil présente un danger.</p>	<p>ATTENTION: POUR ÉVITER LES RISQUES DE CHOC ÉLECTRIQUE, NE DÉMONTÉZ PAS LE CAPOT. L'APPAREIL NE CONTIENT PAS DE PIÈCES RÉPARABLES PAR L'UTILISATEUR. S'ADRESSER À UN SERVICE APRÈS-VENTE QUALIFIÉ.</p> <p>Reportez-vous au tableau ci-dessous pour comprendre les symboles pouvant figurer sur votre produit Samsung.</p>	<p>Ce symbole vous informe qu'une documentation importante relative au fonctionnement et à l'entretien est fournie avec le produit.</p>

	<p>Produit de catégorie II : Ce symbole indique qu'il ne nécessite pas une connexion de sécurité à la terre (masse). Si ce symbole n'est pas présent sur un produit équipé d'un cordon d'alimentation, le produit DOIT être raccordé à la terre de manière fiable à des fins de protection.</p>
	<p>Tension CA : Ce symbole indique que la tension nominale est la tension CA.</p>
	<p>Tension CC : Ce symbole indique que la tension nominale est la tension CC.</p>
	<p>Attention, consultez les instructions aux fins d'utilisation : Ce symbole indique à l'utilisateur qu'il doit consulter le guide d'utilisation pour avoir de l'information au sujet de la sécurité.</p>

- Les fentes et les ouvertures du boîtier et les parties arrière ou du dessous assurent l'aération nécessaire. Pour assurer un bon fonctionnement de l'appareil et le protéger de la surchauffe, ces fentes et ces ouvertures ne doivent jamais être bloquées ou couvertes.
 - Ne placez pas cet appareil dans un espace confiné comme une bibliothèque ou un meuble encastré, à moins qu'une ventilation adéquate ne soit assurée.
 - Ne placez pas cet appareil près ou à proximité d'un radiateur ou d'une chaufferette ou dans un endroit où il serait exposé à la lumière directe du soleil.
 - Ne placez pas de contenants remplis d'eau (vases, etc.) sur cet appareil. L'eau qui s'écoulerait pourrait causer un incendie ou une décharge électrique.
- N'exposez pas cet appareil à la pluie et ne le placez pas près d'un point d'eau (baignoire, lavabo, évier de cuisine, cuve à lessive, sous-sol humide, piscine, etc.) Si cet appareil est mouillé par accident, débranchez-le et contactez immédiatement un détaillant autorisé.
- Pour éviter tout risque d'incendie ou de décharge électrique, ne surchargez pas les prises murales, les rallonges ou les adaptateurs.
- L'acheminement des cordons d'alimentation doit les protéger d'un piétinement ou d'un pincement causé par des objets placés sur ceux-ci ou contre ceux-ci. Portez une attention particulière aux fiches de cordon, aux prises murales et au point de sortie de l'appareil.

- Pour protéger l'appareil de la foudre, ou lorsqu'il est laissé sans surveillance et inutilisé pendant une période prolongée, débranchez-le de la prise murale et débranchez l'antenne ou le système de câble. Cela évitera que la foudre ou des surcharges n'endommagent le système.
- Avant de brancher le cordon d'alimentation AC dans la prise de l'adaptateur DC, assurez-vous que la désignation de tension de l'adaptateur DC correspond à l'alimentation électrique locale.
- N'insérez jamais d'objet métallique dans les pièces de cet appareil comportant des ouvertures. Vous vous exposeriez à un risque de décharge électrique.
- Pour éviter les décharges électriques, ne touchez jamais les pièces internes de cet appareil. Seul un technicien qualifié peut ouvrir cet appareil.
- Assurez-vous de bien brancher le cordon d'alimentation. Celui-ci doit être fermement enfoncé dans la prise. Lors du débranchement du cordon d'alimentation d'une prise murale, veillez à toujours utiliser la fiche. Ne débranchez jamais un cordon en tirant dessus. Ne manipulez pas le cordon d'alimentation avec des mains mouillées.
- Débranchez immédiatement cet appareil s'il ne fonctionne pas normalement – en particulier si des sons ou des odeurs inhabituels s'en échappent. Communiquez avec un détaillant autorisé ou un centre de réparation.
- Entretien du boîtier.
 - Avant de connecter d'autres composants à ce produit, veillez à les éteindre.
- Assurez-vous de débrancher la fiche de la prise si le produit reste inutilisé ou si vous quittez la maison pour une période prolongée (en particulier si des enfants, des personnes âgées ou handicapées y resteront seuls).
 - La poussière accumulée peut causer des décharges électriques, une fuite électrique ou un incendie en provoquant la production d'étincelles ou de chaleur ou la détérioration de l'isolation.
- Communiquez avec un centre de réparation autorisé pour obtenir de l'information si vous comptez installer votre produit dans un endroit très poussiéreux ou soumis à des températures élevées ou basses, à une teneur élevée en humidité, à des produits chimiques ou s'il est utilisé 24 heures par jour comme dans des aéroports, des gares, etc. Le non-respect de cette directive pourrait endommager sérieusement le produit.
- Branchez seulement une fiche adéquatement mise à la terre dans une prise murale.
 - Une mauvaise mise à la terre pourrait causer des décharges électriques ou endommager l'équipement. (Équipement de classe I seulement.)
- Pour mettre cet appareil totalement hors tension, vous devez le débrancher de la prise murale. Par conséquent, la prise murale et la fiche doivent être aisément accessibles en tout temps.
- Ne laissez pas les enfants se suspendre à l'appareil.
- Rangez les accessoires (piles, etc.) dans un endroit sûr hors de portée des enfants.
- N'installez pas le produit sur un emplacement instable comme une étagère peu solide, un plancher incliné ou un environnement soumis à des vibrations.
- Ne laissez pas le produit tomber sur le sol et ne le frappez pas. Si le produit est endommagé, débranchez le cordon d'alimentation et contactez un centre de réparation.
- Veillez à débrancher le cordon d'alimentation de la prise murale et à essuyer le produit à l'aide d'un chiffon sec et doux pour nettoyer l'appareil. N'utilisez jamais de produits chimiques comme de la cire, du benzène, de l'alcool, des diluants, des insecticides, des assainisseurs d'air, des lubrifiants ou des détergents. Ces produits chimiques peuvent endommager l'apparence du produit ou supprimer les imprimés sur le produit.

- N'exposez pas cet appareil aux égouttements ou aux éclaboussures. Ne placez pas d'objet contenant des liquides, comme des vases, sur l'appareil.
- Ne branchez pas plusieurs appareils électriques dans la même prise murale. La surcharge d'une prise peut causer une surchauffe qui pourrait entraîner un feu.

AVERTISSEMENT :

- POUR PRÉVENIR LA PROPAGATION DU FEU, GARDEZ EN TOUT TEMPS LES BOUGIES ET AUTRES OBJETS PRODUISANT DES FLAMMES NUES À L'ÉCART DE CE PRODUIT.
- Pour réduire les risques d'incendie ou de décharges électriques, n'exposez pas l'appareil à la pluie ou à l'humidité.



ATTENTION (Pour le Canada)

L'émetteur/récepteur exempt de licence contenu dans le présent appareil est conforme aux CNR d'Innovation, Sciences et Développement économique Canada applicables aux appareils radio exempts de licence. L'exploitation est autorisée aux deux conditions suivantes :

- 1) L'appareil ne doit pas produire de brouillage;
 - 2) L'appareil doit accepter tout brouillage radioélectrique subi, même si le brouillage est susceptible d'en compromettre le fonctionnement.
- Cet appareil et son ou ses antennes ne doivent pas être installés à proximité ou être utilisés conjointement avec une autre antenne ou un autre émetteur.

Le dispositif pourrait automatiquement cesser d'émettre en cas d'absence d'informations à transmettre, ou une défaillance opérationnelle. Notez que ce n'est pas l'intention d'interdire la transmission des informations de contrôle ou de signalisation ou l'utilisation de codes répétitifs lorsque requis par la technologie.

Cet appareil numérique de la classe B est conforme à la norme NMB-003 du Canada.

Declaration d'exposition aux radiations:

Cet équipement est conforme aux limites d'exposition aux rayonnements IC RSS-102 établies pour un environnement non contrôlé. Cet équipement doit être installé et utilisé avec un minimum de 20 cm de distance entre la source de rayonnement et votre corps.

Précautions

1. Assurez-vous que le bloc d'alimentation CA ou CC chez vous est conforme aux exigences de puissance figurant sur la plaque d'identification située à l'arrière de votre produit. Installez votre appareil à plat sur un support adapté (meuble), avec suffisamment d'espace autour pour permettre une bonne ventilation (7 à 10 cm). Assurez-vous que les fentes de ventilation ne sont pas couvertes. Ne placez pas l'appareil sur des amplificateurs ou sur un autre appareil qui risquerait de chauffer. Cet appareil est conçu pour une utilisation continue. Pour éteindre complètement l'appareil, débranchez le cordon d'alimentation de la prise murale.
2. N'exposez pas l'appareil au soleil ou à d'autres sources de chaleur. Cela pourrait générer une surchauffe et causer un dysfonctionnement.
3. Débranchez le câble d'alimentation de la prise murale en cas de dysfonctionnement de l'appareil. Votre produit n'est pas destiné à un usage industriel. Il doit être utilisé à des fins personnelles. De la condensation peut se former si votre produit a été stocké à des températures froides. Si vous transportez l'appareil en hiver, attendez environ 2 heures afin que l'appareil atteigne la température ambiante avant de l'utiliser.

4. Si cette source d'alimentation est utilisée à 240 Vca, un adaptateur approprié doit être utilisé.





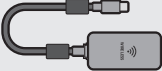




Consignes de sécurité importantes

Lisez attentivement ces consignes avant d'utiliser l'appareil. Veillez à respecter toutes les consignes répertoriées ci-après. Conservez ces instructions à portée de main pour vous y référer ultérieurement.

1. Lisez attentivement ces consignes.
2. Conservez-les précieusement.
3. Tenez compte de tous les avertissements mentionnés.
4. Respectez toutes les instructions sans exception.
5. N'utilisez pas cet appareil à proximité de l'eau.
6. Nettoyez-le à l'aide d'un tissu sec.
7. Ne bloquez pas les ouvertures de ventilation. Installez l'appareil conformément aux instructions du fabricant.
8. N'installez pas le lecteur à proximité d'une source de chaleur de type radiateur, registre de chaleur, cuisinière ou tout autre appareil (y compris les récepteurs AV) générateur de chaleur.
9. Ne désactivez pas le dispositif de sécurité de la fiche de mise à la terre ou de la fiche polarisée. Une fiche polarisée comporte deux lames dont l'une est plus large que l'autre. Une fiche de mise à la terre comporte deux lames et une troisième broche de mise à la terre. La lame la plus large et la troisième broche sont destinées à assurer votre sécurité. Si la fiche fournie ne s'insère pas dans la prise utilisée, faites appel à un électricien pour faire remplacer celle-ci.
10. Placez le cordon d'alimentation de sorte qu'il ne puisse être ni piétiné ni pincé, particulièrement au niveau de la fiche, de la prise de courant et du point de sortie de l'appareil.
11. Utilisez exclusivement les fixations/ accessoires spécifiés par le fabricant.
12. Utilisez exclusivement le meuble à roulettes, le socle, le trépied, le support ou la table recommandés par le fabricant ou vendus avec l'appareil. Si l'appareil est posé sur un meuble à roulettes, déplacez l'ensemble avec précaution pour éviter de faire tomber le lecteur et de vous blesser.
13. Débranchez l'appareil en cas d'orage ou lorsqu'il est inutilisé pendant une période prolongée.
14. Confiez toutes les réparations à un technicien qualifié. Votre appareil doit impérativement être réparé lorsqu'il a été endommagé de quelque manière que ce soit : détérioration du cordon ou de la fiche d'alimentation, projection de liquide sur l'appareil, chute d'objets à l'intérieur de l'appareil, exposition à la pluie ou à l'humidité, dysfonctionnement, chute.



Accessoires

	 Haut-parleur Surround (2 de chaque)	 Câble du haut-parleur (2 de chaque)	 Cordon d'alimentation	 Clé électronique sans fil (WHM520V)
Module récepteur sans fil	 Vis (2 de chaque)	 Support de clé électronique (support à pied)	 Support de clé électronique (support mural/ montage intégré)	 Tore magnétique

- Le dongle sans fil est uniquement compatible avec les Soundbars Samsung. Pour obtenir la liste des Soundbars Samsung compatibles, reportez-vous à la page 12. Ne connectez pas le dongle à d'autres appareils, tels qu'un smartphone, un ordinateur de bureau ou un ordinateur portable.

Caractéristiques

Poids	Module récepteur sans fil	1,5 lbs (0,7 kg)
	Haut-parleur Surround	1,3 lbs (0,6 kg)
Dimensions (L x H x P)	Module récepteur sans fil	2,0 x 7,9 x 5,2 po (50,0 X 201,3 X 132,0 mm)
	Haut-parleur Surround	3,4 x 5,8 x 3,4 po (87,5 X 147,0 X 87,5 mm)
Plage de températures en fonctionnement		+41 °F à +95 °F (+5°C à +35°C)
Plage d'humidité en fonctionnement		10% ~ 75%
Plage de fréquences		20Hz~20KHz

REMARQUES

- Samsung Electronics Co., Ltd se réserve le droit de modifier les caractéristiques sans préavis.
- Le poids et les dimensions sont approximatifs.
- Pour obtenir de l'information sur la source d'alimentation et la consommation électrique, veuillez vous reporter à l'étiquette apposée sur le produit.
- La conception et les spécifications sont susceptibles d'être modifiées sans préavis.

Avis de licences libres

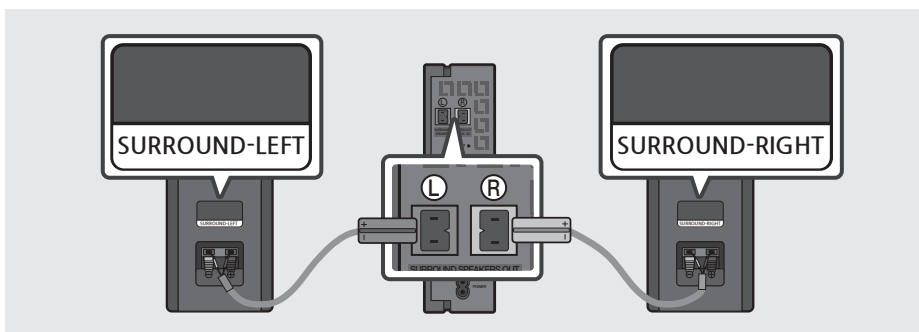
- Pour transmettre des demandes et des questions portant sur les sources ouvertes, communiquez avec Samsung par courriel (oss.request@samsung.com).

Raccordement du haut-parleur SWA-9000S avec un Soundbar

1. Raccordez le module récepteur sans fil à 2 haut-parleurs Surround

Utilisez les câbles des haut-parleurs pour raccorder deux haut-parleurs Surround au module récepteur sans fil.

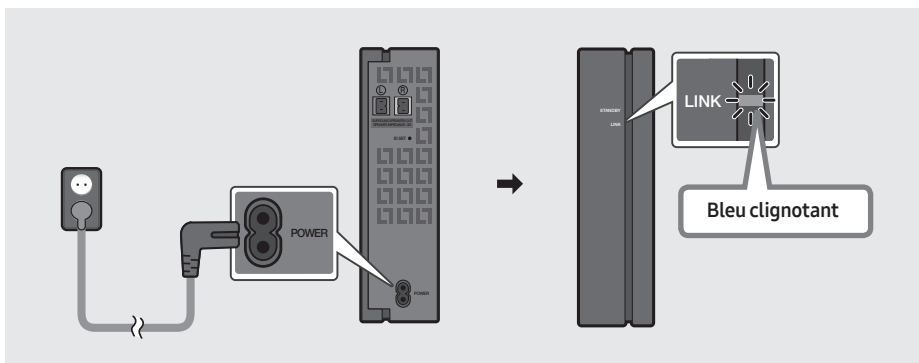
- Les câbles des haut-parleurs utilisent un code couleur.



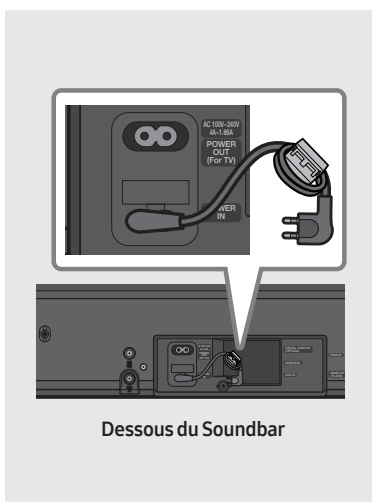
- **Lors du raccordement des câbles des haut-parleurs au module récepteur sans fil, procédez comme suit :**
 1. Insérez la fiche grise dans la prise grise sur le récepteur sans fil.
 2. Insérez la fiche bleue dans la prise bleue sur le récepteur sans fil.
- **Lors du raccordement des câbles des haut-parleurs aux haut-parleurs Surround, procédez comme suit :**
 1. Associez le câble de haut-parleur connecté à la prise grise au haut-parleur avec l'étiquette grise.
 2. Associez le câble de haut-parleur connecté à la prise bleue au haut-parleur avec l'étiquette bleue.
 3. Insérez les extrémités de couleur rouge et noire de chaque câble de haut-parleur dans les prises rouges et noires des haut-parleurs appropriés.
 - Les étiquettes sont apposées au dos des haut-parleurs.

2. Vérifiez l'état de veille après avoir branché l'appareil sur une prise électrique

Branchez le cordon d'alimentation du module récepteur sans fil sur une prise électrique et sur le module récepteur sans fil pour mettre ce dernier sous tension. Le voyant LINK (voyant de liaison bleue) sur le module récepteur sans fil clignote. Si ce voyant ne clignote pas, reportez-vous à l'étape 8 de la page 11.



Fixez le tore de ferrite au cordon d'alimentation de la Soundbar.
(Applicable uniquement lors du raccordement des Soundbars SWA-9000S et MS avec les systèmes de cinéma maison.)



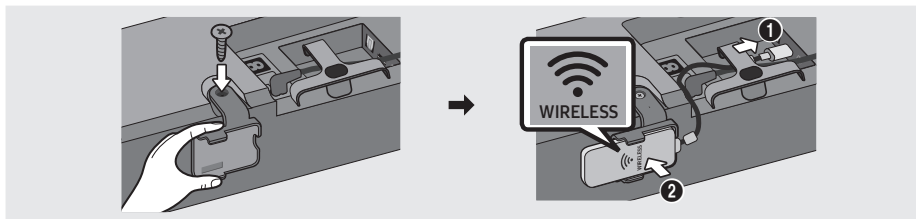
Fixez le tore de ferrite au cordon d'alimentation de la Soundbar pour contribuer à prévenir le brouillage RF des signaux radio.

1. Tirez sur la languette de fixation du tore de ferrite pour l'ouvrir.
2. Faites deux boucles avec le cordon d'alimentation de la Soundbar.
3. Fixez le tore de ferrite au cordon d'alimentation de la Soundbar comme indiqué dans la figure de gauche, puis fermez-le en appuyant jusqu'au déclic.
 - Assurez-vous que le tore de ferrite est fixé aussi près que possible de la prise d'alimentation de la Soundbar.

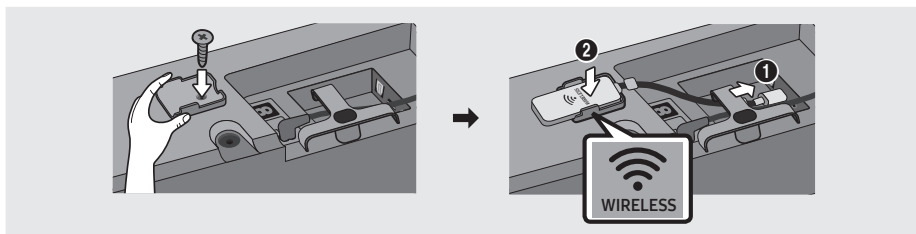
3. Raccordement de l'unité principale du Soundbar à la clé électronique sans fil

Raccordez la clé électronique sans fil au port "WIRELESS" de l'unité principale du Soundbar.

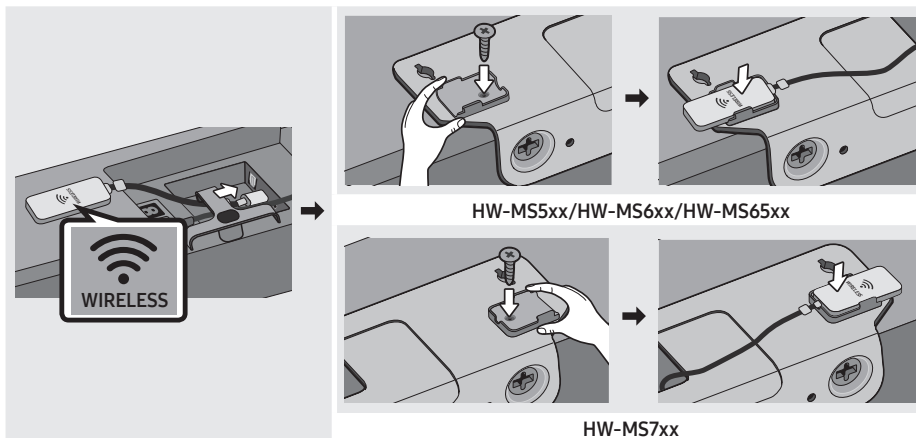
- Lors de l'insertion de la clé électronique sans fil dans le support, assurez-vous que le logo "WIRELESS" est orienté vers le haut, comme dans l'image ci-dessous.
- Pour le Soundbar modèle "HW-N8xx", ignorez cette étape et passez à la suivante.



Support à pied



Support mural



Un type de montage (WMN300SB, non fourni)

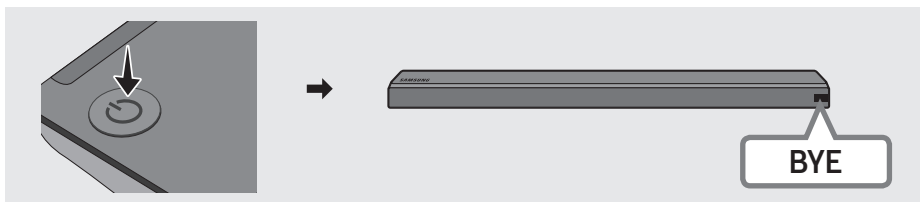
Précautions à prendre pour tout achat supplémentaire de haut-parleurs SWA-W700 (caisson de basses en option)

Ne retirez pas la clé électronique sans fil de l'unité principale du Soundbar.

La clé électronique sans fil fournie avec le produit peut être utilisée avec les haut-parleurs SWA-W700 (caisson de basses en option).

4. Éteignez la Soundbar

Éteignez le Soundbar en utilisant la télécommande du Soundbar ou en appuyant sur le bouton **⏻ (Alimentation)** sur l'unité principale du Soundbar.

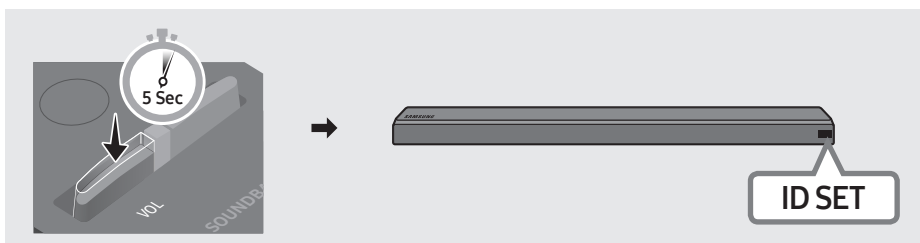


- Le Soundbar de l'image peut différer de votre Soundbar, selon le modèle.

5. Configurer "ID SET" à l'aide de la télécommande du Soundbar

Appuyez sur le bouton **VOL** de votre télécommande pendant 5 à 6 secondes jusqu'à ce que le message **"ID SET"** s'affiche sur l'écran de votre Soundbar.

- Steps for **"ID SET"** may vary by the Soundbar model. Please read manual for your Soundbar.
If the manual does not provide **"ID SET"** instructions, follow steps described in the image below.

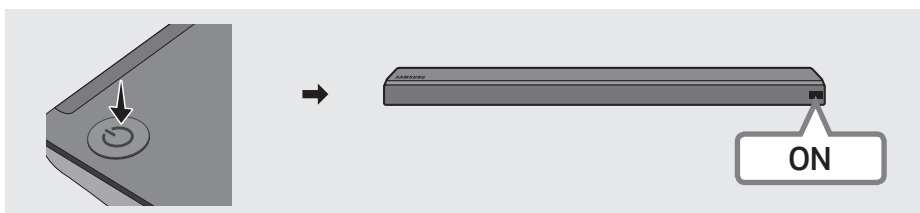


- Le Soundbar de l'image peut différer de votre Soundbar, selon le modèle.

6. Allumez la Soundbar

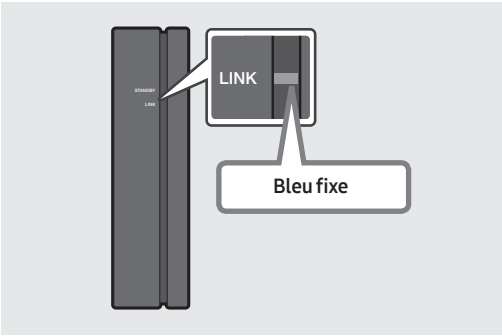
Allumez le Soundbar en utilisant la télécommande du Soundbar ou en appuyant sur le bouton **⏻ (Alimentation)** sur l'unité principale du Soundbar.

- Some Soundbar models will be automatically powered on after completing **"5. ID SET"** step.



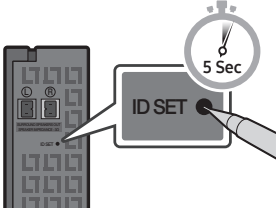
- Le Soundbar de l'image peut différer de votre Soundbar, selon le modèle.

7. Vérifiez si le voyant LED LINK bleu a arrêté de clignoter (connexion établie)



Le voyant LED LINK arrête de clignoter et reste bleu lorsqu’une connexion est établie entre le Soundbar et le module récepteur sans fil.

8. Si le SWA-9000S ne se connecte pas, prenez les mesures nécessaires en fonction de l’état du voyant

État du voyant			Action
LINK (bleu)	Fixe	Connecté au Soundbar	-
	Clignotant	Connexion en attente	Vérifiez que le Soundbar est allumé Répétez les étapes 4 à 7.
STANDBY (rouge)	Fixe	Échec de connexion	Vérifiez que le Soundbar est allumé 1. Appuyez sur le bouton ID SET à l’arrière du module de réception sans fil avec la pointe d’un stylo pendant 5 à 6 secondes, jusqu’à ce que le voyant LED LINK clignote (en bleu).  2. Répétez les étapes 4 à 7.
Autres	-	Erreurs	Contactez un centre de service Samsung.

AVERTISSEMENTS

- **Si vous avez raccordé votre Soundbar à un ou plusieurs haut-parleurs sans fil Samsung via un routeur sans fil :**

Désactivez le son Surround du Soundbar et du haut-parleur sans fil Samsung, puis installez et utilisez le SWA-9000S.

- **Si vous raccordez le SWA-9000S sans désactiver le son Surround comme décrit ci-dessus :**

Le son sera reproduit via les haut-parleurs sans fil Samsung et les haut-parleurs Surround du SWA-9000S.

Modèles compatibles

- Compatibilité avec certains modèles Samsung Soundbar. Consultez la page du produit Soundbar à l'adresse **www.samsung.com/support** pour plus d'informations.
- La liste des modèles compatibles peut faire l'objet de modifications sans préavis.



GARANTIE LIMITÉE À L'ACHETEUR INITIAL

Samsung Electronics Canada Inc. (SECA) garantit ce produit contre tout défaut de fabrication. SECA garantit aussi que si cet appareil ne fonctionne pas convenablement durant la période de garantie SECA se réservera le droit de réparer ou de remplacer l'appareil défectueux.

Toutes les réparations sous garantie doivent être effectuées par un Centre de service autorisé SECA. Le nom et l'adresse du Centre de service le plus près de chez vous peut être obtenu en composant sans frais le 1- 800- SAMSUNG ou en visitant notre site web au www.samsung.ca

MAIN-D'OEUVRE
UN (1) AN (AU COMPTOIR)

PIÈCES
UN (1) AN

Pour tous les modèles portatifs, le transport de l'appareil sera la responsabilité du client. Le reçu de vente original doit être conservé par le client car cela constitue la seule preuve d'achat acceptée. Le client doit le présenter au Centre de service agréé au moment où il fait la demande d'une réparation sous garantie.

EXCLUSIONS (CE QUI N'EST PAS COUVERT)

Cette garantie ne couvre pas les dommages causés par un accident, un incendie, une inondation, un cas de force majeure, un mauvais usage ou une tension incorrecte. La garantie ne couvre pas une mauvaise installation, une mauvaise réparation, une réparation non autorisée et tout usage commercial ou dommages survenus durant le transport. Le fini extérieur et intérieur de même que les lampes ne sont pas couverts par cette garantie. Les ajustements par le client qui sont expliqués dans le guide de l'utilisateur ne sont pas couverts en vertu de cette garantie. Cette garantie sera automatiquement annulée pour tout appareil qui aurait un numéro de série manquant ou modifié. Cette garantie est valable seulement sur les appareils achetés et utilisés au Canada.

Samsung Electronics Canada Inc

2050 Derry Rd West

Mississauga, On. L5N 0B9

Tel: 1-800-SAMSUNG (726-7864)

Fax: (905) 542- 1199

Website: http://www.samsung.com/ca_fr

SAMSUNG

© 2017 Samsung Electronics Co., Ltd. Tous droits réservés.

Comment contacter Samsung dans le monde

Si vous avez des suggestions ou des questions concernant les produits Samsung, veuillez contacter le Service Consommateurs Samsung.

SIÈGE SOCIAL

Samsung Electronics Canada Inc. 2050 Derry Road West, Mississauga, Ontario L5N 0B9 Canada

TEL: 1-800-SAMSUNG (1-800-726-7864)

www.samsung.com/ca_fr/support

Area	Contact Center ☎	Web Site
■ North America		
CANADA	1-800-SAMSUNG (726-7864)	www.samsung.com/ca/support (English) www.samsung.com/ca_fr/support (French)
U.S.A	1-800-SAMSUNG (726-7864)	www.samsung.com/us/support



AH68-02989C-05



AH68-02989C-05