

The Samsung logo is located in the top left corner. It consists of the word "SAMSUNG" in a bold, white, sans-serif font, enclosed within a dark gray, horizontally-oriented oval shape.

HW-H750
HW-H751

User manual

Wireless Audio - Soundbar

Imagine the possibilities

Thank you for purchasing this Samsung product.

To receive more complete service, please register your product at

www.samsung.com/register

FEATURES

TV SoundConnect

TV SoundConnect lets you listen to audio from your TV on your Soundbar via a Bluetooth connection and lets you control the sound.

HDMI

HDMI transmits video and audio signals simultaneously, and provides a clearer picture.

The unit is also equipped with the ARC function which lets you listen to sound from your TV through the Soundbar via an HDMI cable. This function is only available if you connect the unit to an ARC compliant TV.

Surround Sound Expansion

The Surround Sound Expansion feature adds depth and spaciousness to your listening experience.

Surround Sound Expansion is powered by Sonic Emotion.

Wireless Subwoofer

Samsung's wireless module does away with cables running between the main unit and the subwoofer.

Instead, the subwoofer connects to a compact wireless module that communicates with the main unit.

Special Sound Effects

You can select different Sound Effects - CINEMA / SPORTS / VOICE / MUSIC / STANDARD (Original Sound) - depending on the type of content you want to enjoy.

Multi-function Remote Control

You can use the supplied remote control to control various operations with the simple press of a button.

USB Host Support

You can connect and play music files from external USB storage devices such as MP3 players, USB flash memory, etc. using the Soundbar's USB HOST function.

Bluetooth Function

You can connect a Bluetooth device to the Soundbar and enjoy music with high quality stereo sound, all without wires!

Multiroom Link

Once the Soundbar is connected to a smart device with Multiroom Link App, you can connect multiple Samsung Multiroom devices together wirelessly.

LICENSES



Manufactured under license from Dolby Laboratories. Dolby and the double-D symbol are trademarks of Dolby Laboratories.



For DTS patents, see <http://patents.dts.com>. Manufactured under license from DTS Licensing Limited. DTS, the Symbol, & DTS and the Symbol together are registered trademarks, and DTS 2.0 Channel is a trademark of DTS, Inc. © DTS, Inc. All Rights Reserved.

HDMI

The terms HDMI and HDMI High-Definition Multimedia Interface, and the HDMI Logo are trademarks or registered trademarks of HDMI Licensing LLC in the United States and other countries.

- To send inquiries and requests regarding open sources, contact Samsung via Email (oss.request@samsung.com).

SAFETY INFORMATION

SAFETY WARNINGS

TO REDUCE THE RISK OF ELECTRIC SHOCK, DO NOT REMOVE THE COVER (OR BACK).
NO USER-SERVICEABLE PARTS ARE INSIDE. REFER SERVICING TO QUALIFIED SERVICE PERSONNEL.

	CAUTION RISK OF ELECTRIC SHOCK DO NOT OPEN			This symbol indicates "dangerous voltage" inside the product that presents a risk of electric shock or personal injury.
				This symbol indicates important instructions accompanying the product.

WARNING : To reduce the risk of fire or electric shock, do not expose this appliance to rain or moisture.

CAUTION : TO PREVENT ELECTRIC SHOCK, MATCH WIDE BLADE OF PLUG TO WIDE SLOT, FULLY INSERT.

- This apparatus shall always be connected to a AC outlet with a protective grounding connection.
- To disconnect the apparatus from the mains, the plug must be pulled out from the mains socket, therefore the mains plug shall be readily operable.

CAUTION

- Do not expose this apparatus to dripping or splashing. Do not put objects filled with liquids, such as vases on the apparatus.
- To turn this apparatus off completely, you must pull the power plug out of the wall socket. Consequently, the power plug must be easily and readily accessible at all times.

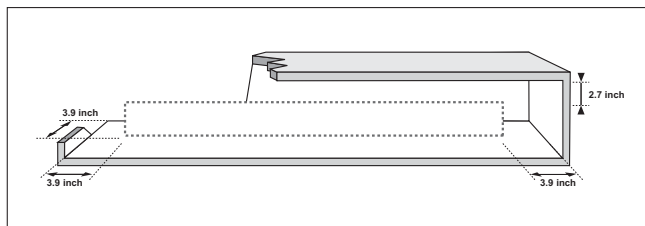
Important Safety Instructions

Read these operating instructions carefully before using the unit. Follow all the safety instructions listed below. Keep these operating instructions handy for future reference.

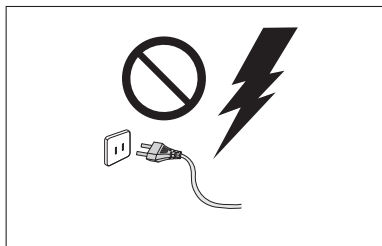
- 1) Read these instructions.
- 2) Keep these Instructions.
- 3) Heed all warnings.
- 4) Follow all instructions.
- 5) Do not use this apparatus near water.
- 6) Clean only with dry cloth.
- 7) Do not block any ventilation openings. Install in accordance with the manufacturer's instructions.
- 8) Do not install near any heat sources such as radiators, heat registers, stoves, or other apparatus (including amplifiers) that produce heat.
- 9) Do not defeat the safety purpose of the polarized or grounding-type plug. A polarized plug has two blades with one wider than the other. A grounding type plug has two blades and a third grounding prong. The wide blade or the third prong are provided for your safety. If the provided plug does not fit into your outlet, consult an electrician for replacement of the obsolete outlet.
- 10) Protect the power cord from being walked on or pinched particularly at plugs, convenience receptacles, and the point where they exit from the apparatus.
- 11) Only use attachment/accessories specified by the manufacturer.
- 12) Use only with the cart, stand, tripod, bracket, or table specified by the manufacturer, or sold with the apparatus. When a cart is used, use caution when moving the cart/apparatus combination to avoid injury from tip-over.
- 13) Unplug this apparatus during lightning storms or when unused for long periods of time.
- 14) Refer all servicing to qualified service personnel. Servicing is required when the apparatus has been damaged in any way, such as power-supply cord or plug is damaged, liquid has been spilled or objects have fallen into the apparatus, the apparatus has been exposed to rain or moisture, does not operate normally, or has been dropped.



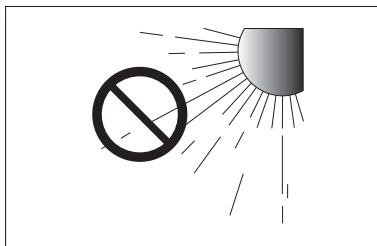
PRECAUTIONS



Ensure that the AC power supply in your house complies with the power requirements listed on the identification sticker located on the back of your product. Install your product horizontally, on a suitable base (furniture), with enough space around it for ventilation 3~4 inches (7~10 cm). Make sure the ventilation slots are not covered. Do not place the unit on amplifiers or other equipment which may become hot. This unit is designed for continuous use. To fully turn off the unit, disconnect the AC plug from the wall outlet. Unplug the unit if you intend to leave it unused for a long period of time.

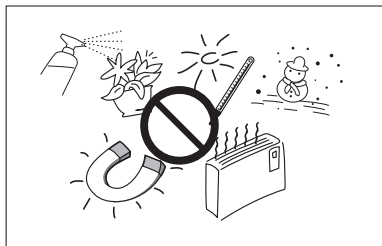


During thunderstorms, disconnect the AC plug from the wall outlet. Voltage peaks due to lightning could damage the unit.



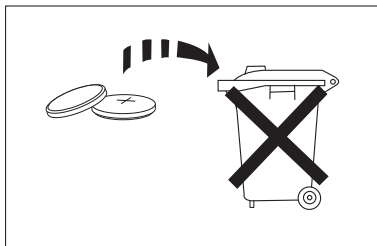
Do not expose the unit to direct sunlight or other heat sources.

This could lead to overheating and cause the unit to malfunction.



Protect the product from moisture (i.e. vases), and excess heat (e.g. a fireplace) or equipment creating strong magnetic or electric fields. Disconnect the power cable from the AC supply if the unit malfunctions. Your product is not intended for industrial use. It is for personal use only.

Condensation may occur if your product has been stored in cold temperatures. If transporting the unit during the winter, wait approximately 2 hours until the unit has reached room temperature before using.



The batteries used with this product contain chemicals that are harmful to the environment.

Do not dispose of batteries in the general household trash.

Do not dispose of batteries in a fire.

Do not short circuit, disassemble, or overheat the batteries.

Danger of explosion if battery is incorrectly replaced.

Replace only with the same or equivalent type.

CONTENTS

2 FEATURES

- 2 Licenses

3 SAFETY INFORMATION

- 3 Safety Warnings
- 4 Precautions

6 GETTING STARTED

- 6 Before reading the User's Manual
- 6 What's Included

7 DESCRIPTIONS

- 7 Front/Bottom Panel
- 8 Rear Panel

9 REMOTE CONTROL

- 9 Remote Control Buttons and Functions

11 CONNECTIONS

- 11 Installing the Wall Mount
- 12 Detaching the Wall Mount
- 12 Installing the bracket without referring to the Wall-mount Installation Guide
- 13 Connecting the Wireless Subwoofer
- 15 Connecting an External Device using an HDMI cable
- 16 Connecting an External Device using Optical (digital) cable or Audio (analog) cable
- 16 Assembling the Cable Clip

17 FUNCTIONS

- 17 Input Mode
- 17 ARC (HDMI OUT)
- 18 Bluetooth
- 20 TV SoundConnect
- 21 USB
- 22 Using the Network Standby On function
- 22 Using the AUTO POWER LINK Function
- 23 Using the Multiroom Link
- 25 Software update

26 TROUBLESHOOTING

27 APPENDIX

- 27 Specifications



- Figures and illustrations in this User Manual are provided for reference only and may differ from actual product appearance.
- An administration fee may be charged if either
 - (a) an engineer is called out at your request and there is no defect with the product (i.e. where the user manual has not been read).
 - (b) you bring the unit to a repair centre and there is no defect with the product (i.e. where the user manual has not been read).
- You will be informed of the administration fee amount before a technician visits.

GETTING STARTED

BEFORE READING THE USER'S MANUAL

Note the following terms before reading the user manual.

► Icons used in this manual

Icon	Term	Definition
	Caution	Indicates a situation where a function does not operate or settings may be canceled.
	Note	Indicates tips or instructions on the page that help you operate a function.

► Safety Instructions and Troubleshooting

- 1) Be sure to familiarize yourself with the Safety Instructions before using this product. (See page 3)
- 2) If a problem occurs, check Troubleshooting. (See page 26)

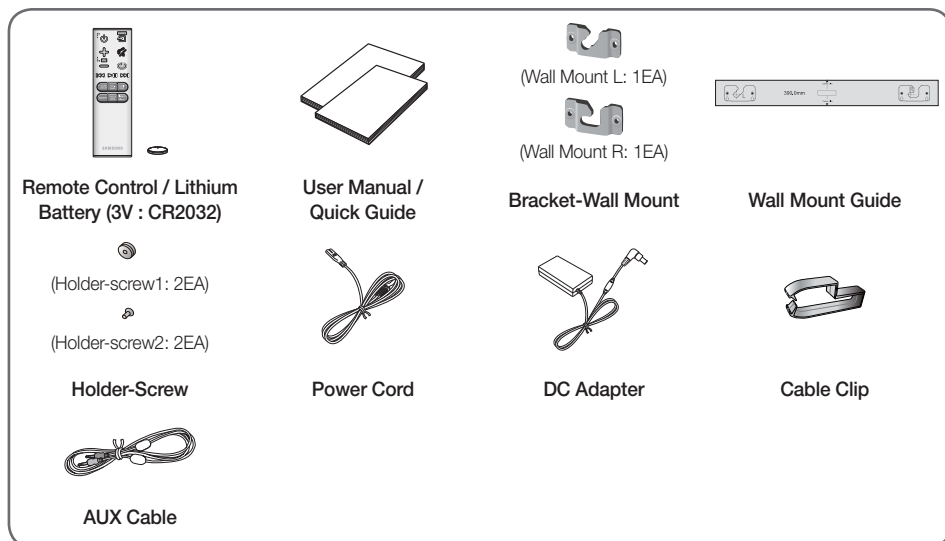
► Copyright

©2014 Samsung Electronics Co.,Ltd.

All rights reserved; no part of this user's manual may be reproduced or copied without the prior written permission of Samsung Electronics Co.,Ltd.

WHAT'S INCLUDED

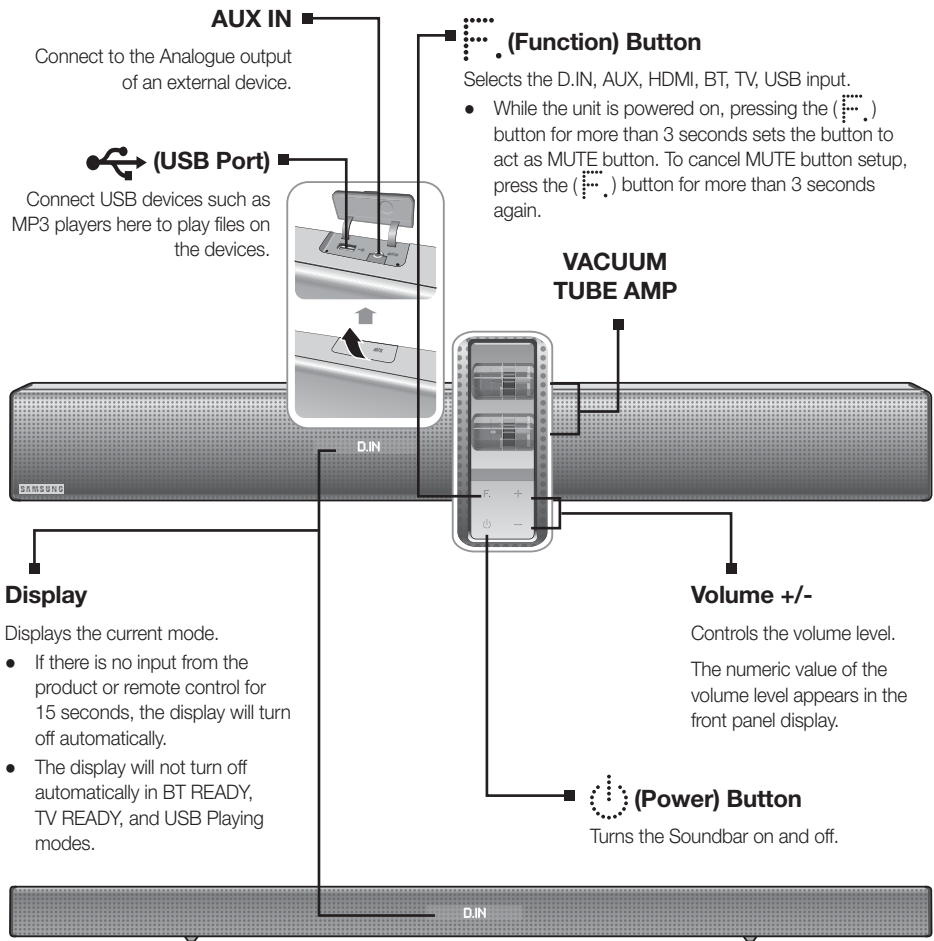
Check for the supplied accessories shown below.



- The appearance of the accessories may differ slightly from the illustrations above.

DESCRIPTIONS

FRONT/BOTTOM PANEL



- When you turn on this unit, there will be a 10 to 12 second delay before it produces sound.
- Do not bring cellular phones or mobile devices near the vacuum tube amp, or put other electronic devices on the top of the product. Signals from these devices can cause noise or distortion in the audio.
- Do not let children touch the product's surface when the set is on. It will be hot.

REAR PANEL

WPS/Wi-Fi SETUP Button

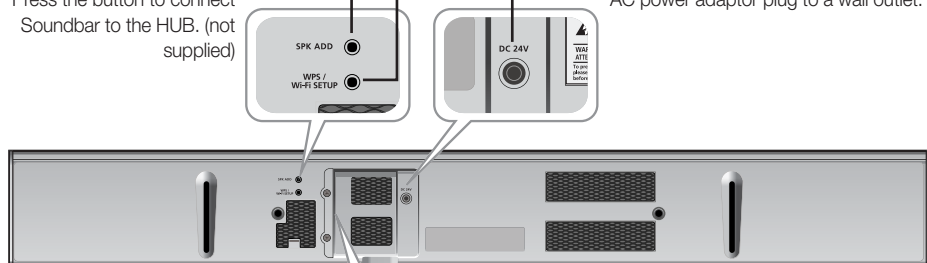
Press this button to connect your Soundbar to your network using WPS or Wi-Fi setup.

SPK ADD Button

Press the button to connect Soundbar to the HUB. (not supplied)

DC 24V (Power Supply In)

Connect the DC power adaptor to the power supply jack, and then connect the AC power adaptor plug to a wall outlet.



LAN

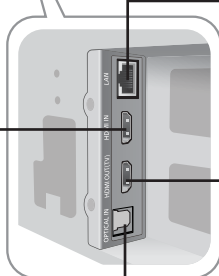
Lets you connect to a network using a LAN cable.

HDMI IN

Inputs digital video and audio signals simultaneously using an HDMI cable. Use when connecting a supported external device.

HDMI OUT (TV)

Outputs digital video and audio signals simultaneously using an HDMI cable.



OPTICAL IN

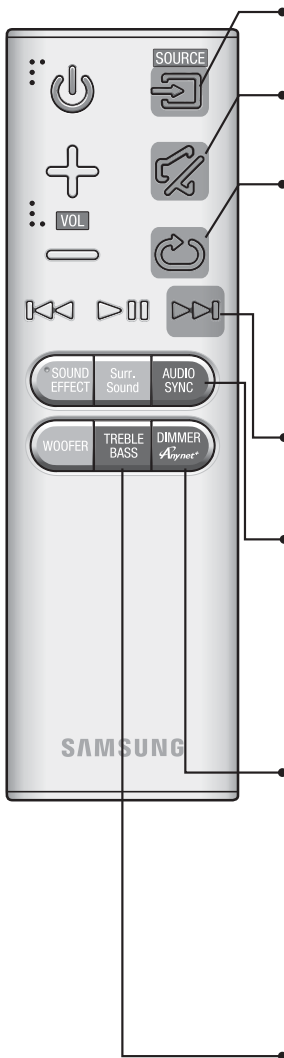
Connect to the digital (optical) output of an external device.



- When disconnecting the power cable of the AC power adaptor from the wall outlet, pull the plug. Do not pull the cable.
- Do not connect this unit or other components to an AC outlet until all connections between components are complete.

REMOTE CONTROL

REMOTE CONTROL BUTTONS AND FUNCTIONS



SOURCE

Press to select a source connected to the Soundbar.

MUTE

You can turn the volume down to 0 with the push of a button. Press again to restore the sound to the previous volume level.

REPEAT

Press to set the REPEAT function during music playback from a USB device.

REPEAT OFF : Cancels Repeat Playback.

REPEAT FILE : Repeatedly play a track.

REPEAT ALL : Repeatedly play all tracks.

REPEAT RANDOM : Plays tracks in random order. (A track that has already been played may be played again.)

Skip Forward

If there is more than one file on the device you are playing, and you press the ►► button, the next file is selected.

AUDIO SYNC

If the Soundbar is connected to a digital TV and the video appears out of sync with the audio, press the **AUDIO SYNC** buttons to sync the audio with the video. Use the ◀◀, ▶► buttons to set the audio delay between 0 ms and 300 ms. In USB mode, TV mode, and BT mode, the Audio Sync function may not work.

You can also activate **Wi-Fi SETUP** function by pressing and holding **AUDIO SYNC** button on the remote for over 7 seconds.

DIMMER/AnyNet+

DIMMER : Press the **DIMMER/AnyNet+** button to control the brightness of the VACUUM TUBE AMP. DIMMER does not function for 30 seconds after you turn on the product for the very first time.

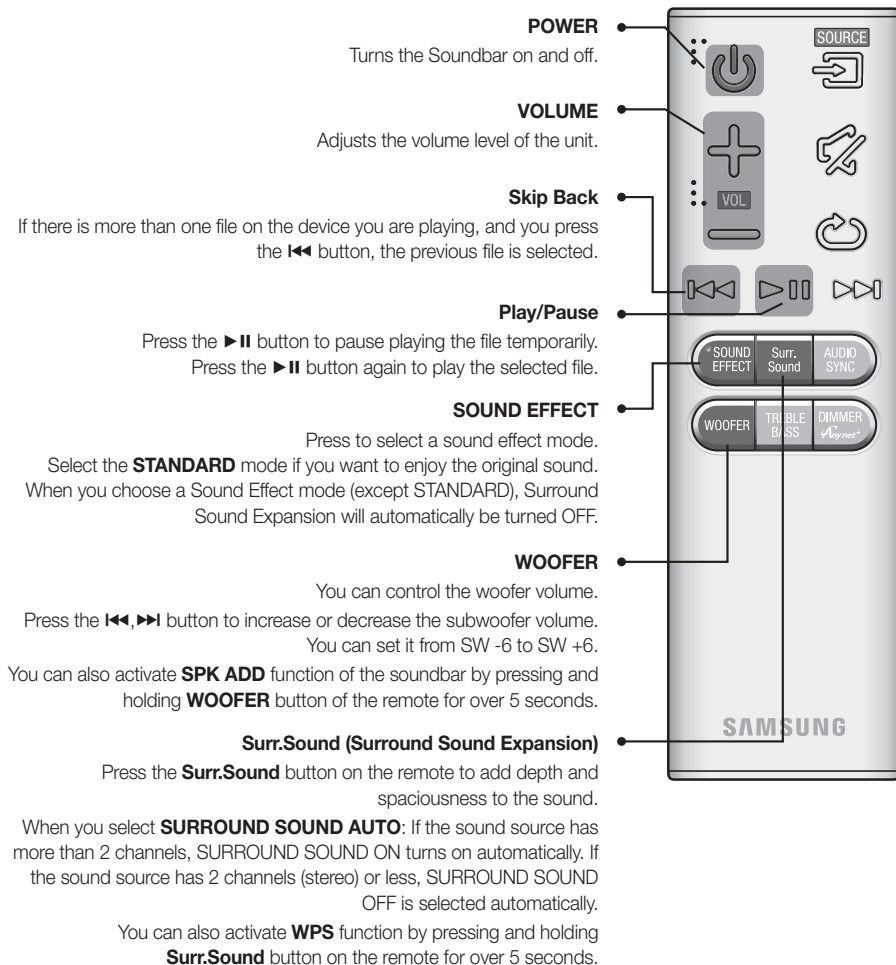
AnyNet+ : Press and hold the **DIMMER/AnyNet+** button for more than 5 seconds to turn the AnyNet+ function and AUTO POWER LINK function on or off. The AnyNet+ function lets you control the Soundbar with the remote from an AnyNet+ compatible Samsung TV. The Soundbar must be connected to the TV via an HDMI cable. See page 22 for details about AUTO POWER LINK.

TREBLE BASS

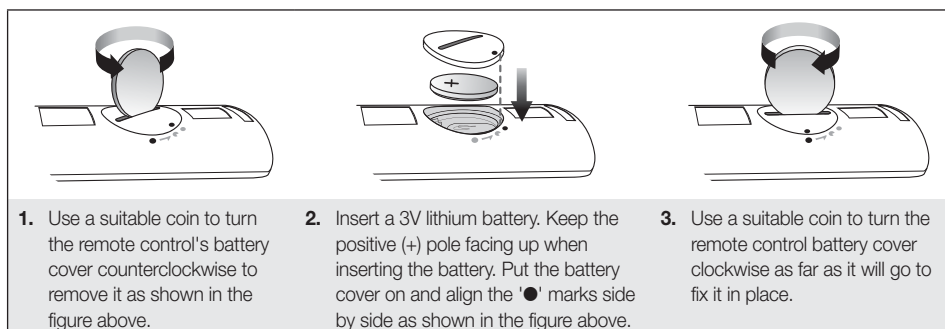
Press to select Treble or Bass. Then, use the ◀◀, ▶► button to adjust the Treble or Bass volume from -3 to +3.



- Soundbar is a Samsung proprietary name.
- Operate the TV using the TV's remote control.



► Installing the Batteries in the Remote Control



CONNECTIONS

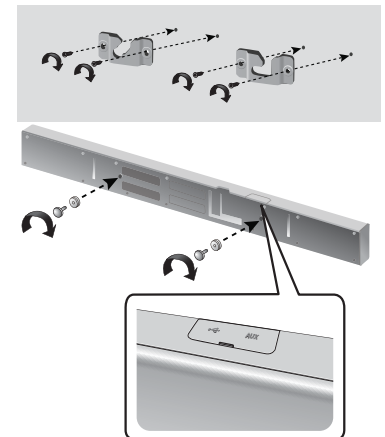
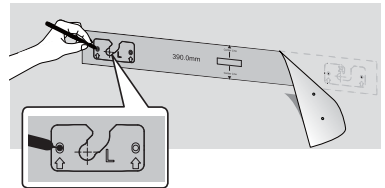
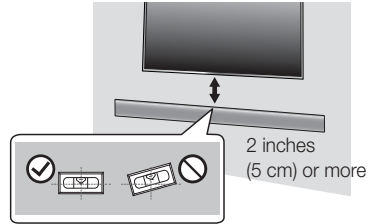
INSTALLING THE WALL MOUNT

You can use the wall mount bracket to mount this unit on a wall.

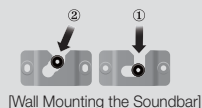
► Installation Precautions

- Install on a vertical wall only.
- For the installation, avoid a location with high temperature or humidity, or a wall that cannot sustain the weight of the set.
- Check the strength of the wall. If the wall is not strong enough to support the unit, reinforce the wall or install the unit on a different wall that can support the unit's weight.
- Purchase and use the fixing screws or anchors appropriate for the kind of wall you have (plaster board, iron board, wood, etc.). If possible, fix the support screws into wall studs.
- Purchase wall mounting screws according to the type and thickness of the wall you will mount the Soundbar on.
 - Diameter : M5
 - Length: 1 3/8 in (35 mm) or longer recommended
- Connect cables from the unit to external devices before you install it on the wall.
- Make sure the unit is turned off and unplugged before you install it. Otherwise, it may cause an electric shock.

1. Place the installation guide against the wall surface.
 - The installation guide must be level.
 - Install at least 2 inches (5 cm) below the TV, if the TV is mounted on the wall.
2. Mark the location where the screws will go through on the wall using a pen, and then remove the installation guide.
3. Fasten the wall mounts and screws to the marked locations.
 - The left and right mounts are different shapes.
4. Secure the two holder screws to the screw holes on the back of the Soundbar's main body, one on the left and one on the right.
5. Dust may be introduced into the Soundbar's inside if mounted on the wall. Make sure to keep the USB COVER closed.
6. Set the holder screws on the back of the Soundbar into the grooves of the wall mount. For safe installation, make sure to push the holder screws all the way to the bottom of the grooves.

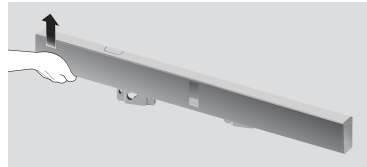


Using the Soundbar with Wall Mount

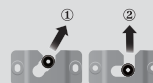


DETACHING THE WALL MOUNT

1. Pull the Soundbar upwards as shown in the figure to separate it from the wall mount.



Using the Soundbar with Wall Mount

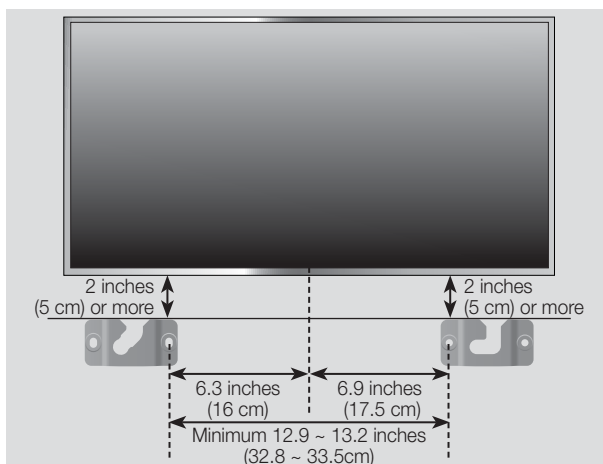


[Detaching the Soundbar from the Wall Mount]



- Do not hang onto the installed unit and avoid striking or dropping the unit.
- Secure the unit firmly to the wall so that it does not fall off. If the unit falls off, it may cause an injury or damage the product.
- When the unit is installed on a wall, please make sure that children do not pull any of the connecting cables, as it may cause it to fall.
- For the optimal performance of a wall mount installation, install the speaker system at least 2 inches (5 cm) below the TV, if the TV is mounted on the wall.
- For your safety, if you do not mount the unit on the wall, install it on a secure, flat surface where it is unlikely to fall.

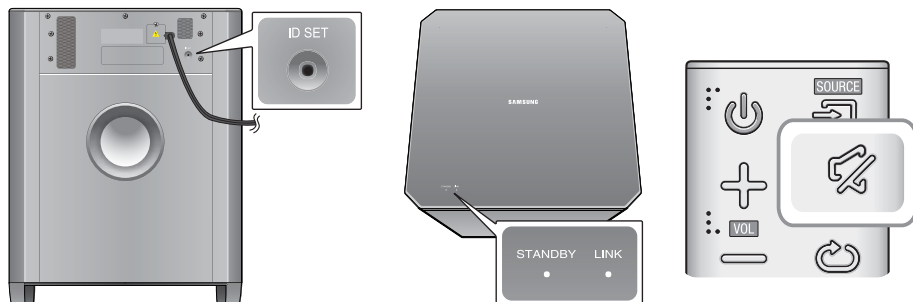
INSTALLING THE BRACKET WITHOUT REFERRING TO THE WALL-MOUNT INSTALLATION GUIDE




1. Place the "Wall Mount L" on the desired wall surface while paralleled to the floor as shown above, and fix a screw through the hole on its right end.
2. Place the "Wall Mount R" on the desired wall surface while paralleled to the floor as shown above, and fix a screw through the hole on its left end.
 - If Wall Mount L/R are to be mounted beneath the TV, check their fixing hole positions in steps 1 and 2, so that they are aligned appropriately to the center of the TV's bottom.
3. Fix screws through the rest of holes.

CONNECTING THE WIRELESS SUBWOOFER

The Subwoofer's linking ID is preset at the factory and the main unit and subwoofer should link (connect wirelessly) automatically when the main unit and subwoofer are turned on. If the **LINK** indicator does not light when the main unit and subwoofer are turned on, please set the ID by following the procedure below. Complete this process within 30 seconds after the Link Indicator on the subwoofer starts blinking.



1. Plug the power cords of the main unit and subwoofer into an AC wall outlet.
2. Confirm that the main unit is off (in **STANDBY** Mode).
3. Press the **ID SET** button on the back of the subwoofer with a small, pointed object for 5 seconds.
 - The **LINK** indicator (Blue LED) on the subwoofer blinks quickly.
4. While the main unit is powered off (in **STANDBY** mode), press and hold the **MUTE** () on the remote control for 5 seconds.
5. The **ID SET** message appears on the Soundbar's display.
6. To finalise the link, turn the main unit's power on while the subwoofer's **LINK** LED blinks.
 - The main unit and the subwoofer should now be linked (connected).
 - The **LINK** indicator (blue LED) on the subwoofer should be on and solid blue.
 - If the **LINK** indicator is not solid blue, the linking process has failed. Turn off the main unit and start again from Step 2.
 - You can enjoy better sound from the wireless subwoofer by selecting a Sound Effect. (See page 10)



- Before moving or installing the product, be sure to turn off the power and disconnect the power cord.
- If the main unit is powered off, the wireless subwoofer will be in standby mode and the STANDBY LED on the upper side will come on after the LINK indicator (Blue LED) blinks for 30 seconds.
- If you use a device that uses the same frequency (2.4GHz) as the Soundbar near the Soundbar, interference may cause some sound interruption.
- The transmission distance of the wireless signal between the main unit and subwoofer is about 33 ft. (10 m), but may vary depending on your operating environment.
If a steel-concrete or metallic wall is between the main unit and the wireless subwoofer, the system may not operate at all, because the wireless signal cannot penetrate metal.
- If the main unit doesn't make a wireless connection, follow steps 1-6 to re-set the connection between the main unit and wireless subwoofer.

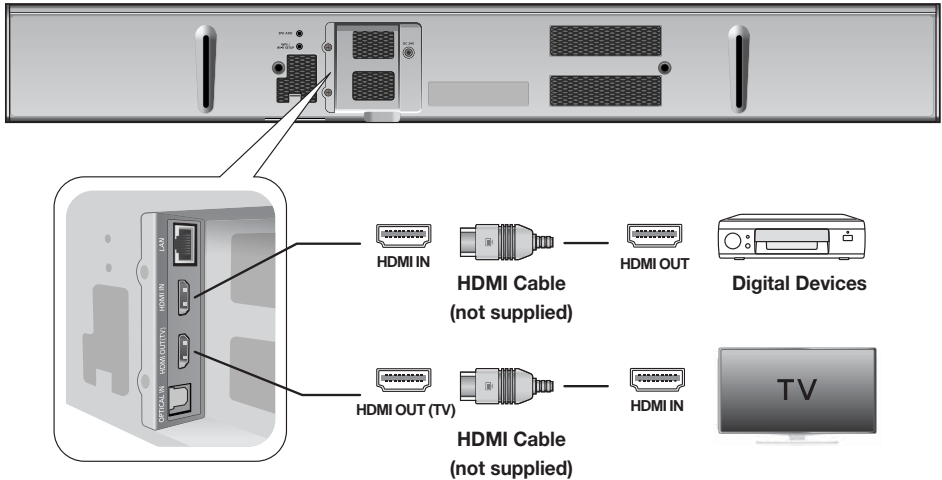


- The wireless receiving antenna is built into the wireless subwoofer. Keep the unit away from water and moisture.
- For optimal listening performance, make sure that the area around the wireless subwoofer location is clear of any obstructions.

CONNECTING AN EXTERNAL DEVICE USING AN HDMI CABLE

HDMI is the standard digital interface for connecting to such TVs, projectors, DVD players, Blu-ray players, set top boxes, and more.

Because HDMI transmits the highest quality digital signal, you can enjoy superior video and audio - as it was originally created at the digital source.



HDMI IN

Connect an HDMI cable (not supplied) from the **HDMI IN** jack on the back of the product to the HDMI OUT jack on your digital device.

and,

HDMI OUT (TV)

Connect an HDMI cable (not supplied) from the **HDMI OUT (TV)** jack on the back of the product to the HDMI IN jack on your TV.



- HDMI is an interface that enables the digital transmission of video and audio data with just a single connector.

ARC (HDMI OUT)

The ARC function allows digital audio to output via the **HDMI OUT (ARC)** port.

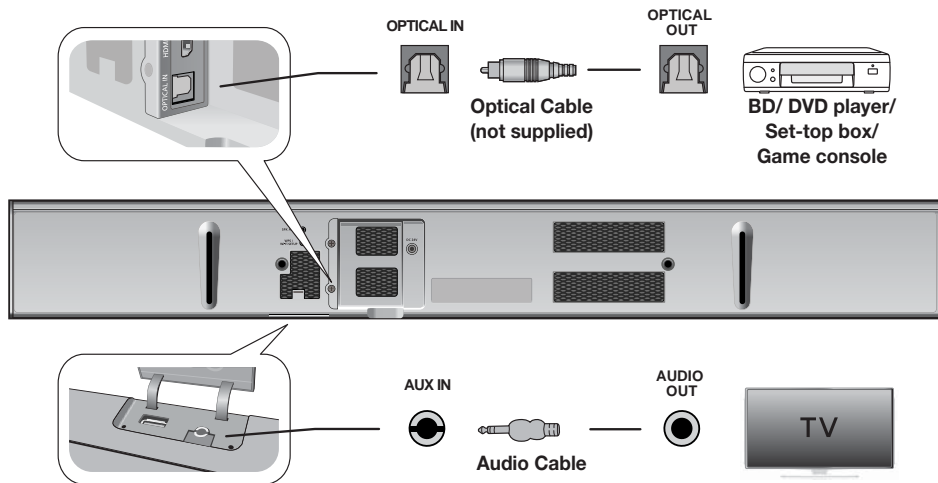
It can be enabled only when the Soundbar is connected to a TV that supports the ARC function.



- Anynet+ must be turned on.
- This function is not available if the HDMI cable does not support ARC.

CONNECTING AN EXTERNAL DEVICE USING OPTICAL (DIGITAL) CABLE OR AUDIO (ANALOG) CABLE

This unit comes equipped with one optical in digital jack and one audio analog in jack, giving you two ways to connect it to a TV.



OPTICAL IN

Connect the **OPTICAL IN** (Audio) on the main unit to the OPTICAL OUT jack of the TV or Source Device.
Change the function to **D.IN**.



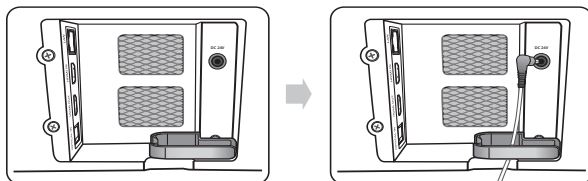
- Do not connect the power cord of this product or your TV to the wall outlet until all connections between components are complete.
- Before moving or installing this product, be sure to turn off the power and disconnect the power cord.

or,

AUX IN

Connect **AUX IN** (Audio) on the main unit to the AUDIO OUT jack of the TV or Source Device.
Change the function to **AUX**.

ASSEMBLING THE CABLE CLIP

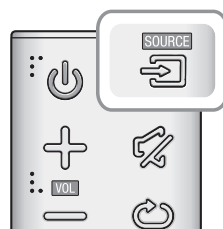
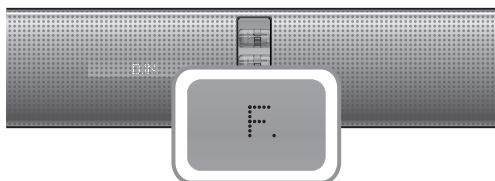


Attach the cable clip to the unit as shown, and then run the cables through the clip to keep them neat.

FUNCTIONS

INPUT MODE

Press the () button on the main unit's front panel or the  (**SOURCE**) button on the remote control to select the mode you want.




Input mode	Display
Optical Digital input	D.IN
AUX input	AUX
HDMI input	HDMI
BLUETOOTH mode	BT
TV SoundConnect	TV
USB mode	USB

The unit turns off automatically in the following situations:

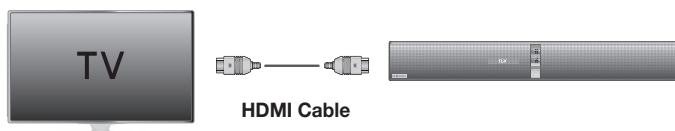
- D.IN/HDMI/BT/TV/USB/ARC Mode
 - If there is no audio signal for 15 minutes.
- AUX Mode
 - If there is no KEY input for 8 hours when the AUX cable is connected.
 - If the AUX cable is disconnected for 15 minutes.

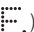



- To disable Auto Power down Off, press the  button for over 5 seconds in AUX mode.

ARC (HDMI OUT)

ARC (Audio Return Channel) transfers digital audio signal to the HDMI OUT (ARC) port.



1. Connect the TV supporting ARC to the Soundbar with an HDMI cable.
2. Turn on the TV, and turn on the Soundbar's Anynet+.
3. Press the () button on the main unit's front panel or the  (**SOURCE**) button on the remote control to select the **D.IN** mode.



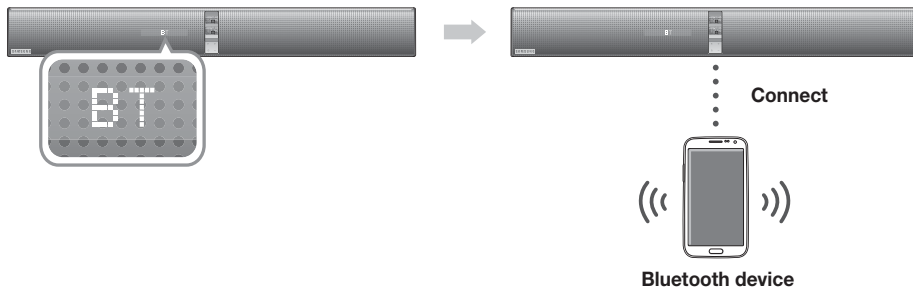
- If the HDMI cable does not support ARC feature, ARC may not work properly.
- To turn off the ARC function, turn Anynet+ off.

BLUETOOTH

You can connect a Bluetooth device to the Soundbar and enjoy music with high quality stereo sound, all without wires!

► To connect the Soundbar to a Bluetooth device

Check if the Bluetooth device supports the Bluetooth compliant stereo headset function.



1. Press the (BT) button on the main unit's front panel or the **[SOURCE]** button on the remote control to select the **BT** mode.
2. Select the Bluetooth menu on the Bluetooth device you want to connect. (Refer to the Bluetooth device's user manual.)
3. Select the Stereo headset menu on the Bluetooth device.
 - You will see a list of scanned devices.
4. Select "[Samsung] Soundbar" from the list.
 - When the Soundbar is connected to the Bluetooth device, it will display **BT READY → [Bluetooth Device Name] → BT** on the front display.
 - The device name can only be displayed in English. An underline " _ " will be displayed if the name is not in English.
 - If the Bluetooth device has failed to pair with the Soundbar, delete the previous "[Samsung] Soundbar" found by the Bluetooth device and have it search for the Soundbar again.
5. Play music on the connected device.
 - You can listen to the music playing on the connected Bluetooth device over the Soundbar.
 - In BT mode, the Play/Pause/Next/Prev functions are not available. However, these functions are available in Bluetooth devices supporting AVRCP.





- If asked for PIN code when connecting a Bluetooth device, enter <0000>.
- Only one Bluetooth device can be paired at a time.
- The Bluetooth connection will be terminated when you turn the Soundbar off.
- The Soundbar may not perform Bluetooth search or connection correctly under the following circumstances:
 - If there is a strong electrical field around the Soundbar.
 - If several Bluetooth devices are simultaneously paired with the Soundbar.
 - If the Bluetooth device is turned off, not in place, or malfunctions.
 - Note that such devices as microwave ovens, wireless LAN adaptors, fluorescent lights, and gas stoves use the same frequency range as the Bluetooth device, which can cause electric interference.
- The Soundbar supports SBC data (44.1kHz, 48kHz).
- Connect only to a Bluetooth device that supports the A2DP (AV) function.
- You cannot connect the Soundbar to a Bluetooth device that supports only the HF (Hands Free) function.

► To disconnect the Bluetooth device from the Soundbar

You can disconnect the Bluetooth device from the Soundbar. For instructions, see the Bluetooth device's user manual.

- The Soundbar will be disconnected.
- When the Soundbar is disconnected from the Bluetooth device, the Soundbar will display **BT DISCONNECTED** on the front display.

► To disconnect the Soundbar from the Bluetooth device

Press the  (**SOURCE**) button on the remote control or the () button on the product's front panel to switch from **BT** to another mode or turn off the Soundbar.

- The connected Bluetooth device will wait a certain amount of time for a response from the Soundbar before terminating the connection. (Disconnection time may differ, depending on the Bluetooth device)



- In Bluetooth connection mode, the Bluetooth connection will be lost if the distance between the Soundbar and the Bluetooth device exceeds 16.25 ft. (5 m).
- The Soundbar automatically turns off after 15 minutes in the Ready state.

More About Bluetooth

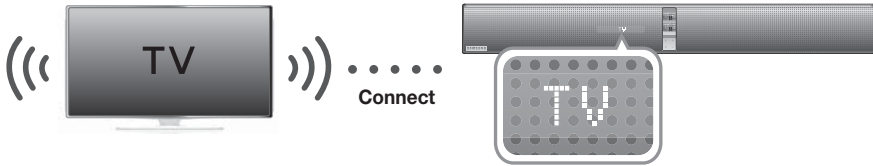
Bluetooth is a technology that enables Bluetooth-compliant devices to interconnect easily with each other using a short wireless connection.


- A Bluetooth device may cause noise or malfunction, depending on usage, when:
 - A part of your body is in contact with the receiving/transmitting system of the Bluetooth device or the Soundbar.
 - It is subject to electrical variation from obstructions caused by a wall, corner, or office partition.
 - It is exposed to electrical interference from same frequency-band devices including medical equipment, microwave ovens, and wireless LANs.
- Pair the Soundbar with the Bluetooth device while they are close together.
- The further the distance between the Soundbar and Bluetooth device, the worse the quality is. If the distance exceeds the Bluetooth operational range, the connection is lost.
- In poor reception areas, the Bluetooth connection may not work properly.
- The Bluetooth connection only works when it is close to the unit. The connection will be automatically cut off if the Bluetooth device is out of range. Even within range, the sound quality may be degraded by obstacles such as walls or doors.
- This wireless device may cause electric interference during its operation.

TV SOUNDCONNECT

You can enjoy TV sound through your Soundbar when it is connected to a Samsung TV that supports the TV SoundConnect function.

► Connecting a TV to the Soundbar



1. Turn on the TV and Soundbar.
 - Turn on the menu of the TV.
 - Move to Speaker Settings on "Sound" tab.
 - Set the "Add New Device" menu to "On".
2. Press the () button on the main unit's front panel or the **(SOURCE)** button on the remote control to select the **TV** mode.
3. On the TV, a message asking whether to enable the TV SoundConnect function. "[Samsung] Soundbar" is displayed on the TV screen.
4. Select <Yes> to finish connecting the TV and Soundbar by TV remote control.



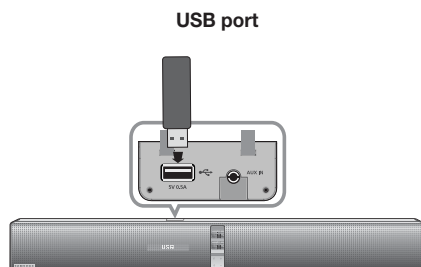
- Switching the Soundbar's mode from TV to another mode automatically terminates TV SoundConnect.
- To connect the Soundbar to another TV, the existing connection must be terminated.
- Terminate the connection to the existing TV, and then press the **►II** button on the remote control for 5 seconds to connect to another TV.



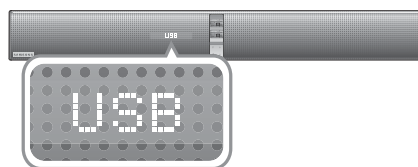
- The TV SoundConnect (SoundShare) function is supported by some Samsung TVs released from 2012 on. Check whether your TV supports the TV SoundConnect (SoundShare) function before you begin. (For further information, refer to the TV's user manual.)
- If your Samsung TV was released before 2014, check the SoundShare setting menu.
- If the distance between the TV and Soundbar exceeds 16.25 ft. (5 m), the connection may not be stable or the audio may stutter. If this occurs, relocate the TV or Soundbar so that they are within operational range, and then re-establish the TV SoundConnect connection.
- TV SoundConnect Operational Ranges:
 - Recommended pairing range: within 20 inches (within 50 cm)
 - Recommended operational range: within 16.25 ft. (within 5 m)
- The **Play/Pause**, **Next**, **Prev** buttons are not operable in TV SoundConnect mode.



USB

You can play music files located on USB storage devices through the Soundbar.



Display



1. Connect the USB device to the USB port of the product.
2. Press the  button on the main unit's front panel or the  (SOURCE) button on the remote control to select the **USB** mode.
3. **USB** appears on the display screen.
 - The Soundbar connection to the USB device is complete.
 - The Soundbar automatically turns off (Auto Power Off) if no USB device has been connected for more than 15 minutes.

► Before you connect a USB device

Be aware of the following:

- If the file name of a file or folder on a USB device exceeds 10 characters, it is not displayed on the Soundbar's display.
- This product may not be compatible with certain types of USB storage media.
- The Soundbar supports the FAT16 and FAT32 file systems.
 - The NTFS file system is not supported.
- Connect USB devices directly to the USB port of the product. Otherwise, you may encounter a USB compatibility problem.
- Do not connect multiple storage devices to the product via a multi-card reader. It may not operate properly.
- Digital camera PTP protocols are not supported.

- Do not remove the USB device while it is transferring files.
- DRM-protected music files (MP3, WMA) from commercial web sites cannot be played.
- External HDDs are not supported.
- Mobile phone devices are not supported.
- File Format Type Compatibility list:

Format	Codec
*.mp3	MPEG 1 Layer2
	MPEG 1 Layer3
	MPEG 2 Layer3
	MPEG 2.5 Layer3
*.wma	Wave_Format_MSAudio1
	Wave_Format_MSAudio2
*.aac	AAC
	AAC-LC
	HE-AAC
*.wav	-
*.ogg	OGG 1.1.0
*.flac	FLAC 1.1.0, FLAC 1.2.1

※ Supported Sampling Rate above 16KHz

USING THE NETWORK STANDBY ON FUNCTION

The Network Standby On function becomes available if wireless connection was properly established between the smart device and Soundbar. This function turns on the Soundbar automatically when a smart device attempts to connect to the Soundbar via Bluetooth or Wi-Fi. If the Soundbar was turned on via Bluetooth connection, its input mode is set to **BT** automatically. Turning on the Soundbar via Wi-Fi is available only by using the App. For further information, refer to the Web manual.

1. Connect the Smart device to your Soundbar.
2. Turn the Network Standby On function on by pressing the **▶▶I** button on the Soundbar remote for more than 5 seconds. You can turn the function off by pressing the **▶▶I** button again for more than 5 seconds.



- Available only if the Soundbar is listed among the Smart device's paired devices. (The Smart device and the Soundbar must have been previously paired at least once.)
- Soundbar will appear in the Smart device's searched devices list only when the Soundbar is displaying [BT READY] or [WiFi READY].
- In the TV SoundConnect mode, the Soundbar cannot be paired to another Smart device.
- If Network Standby On function did not work
 - The Network Standby On is set to Off.
- Wi-Fi connection to the Soundbar will be terminated if its power cord was disconnected or the power was cut off. Turn on the Soundbar and reconnect.

USING THE AUTO POWER LINK FUNCTION

If Soundbar was connected to an external device with optical cable, AUTO POWER LINK function can be used.

If you connect the main unit to a TV with a digital optical cable, set the Auto Power function ON to have the Soundbar turn on automatically when you turn the TV on.

1. Connect the Soundbar and an External Device with an Optical cable.
2. Press and hold the **DIMMER/Anynet+** button for over 5 seconds to toggle the function.

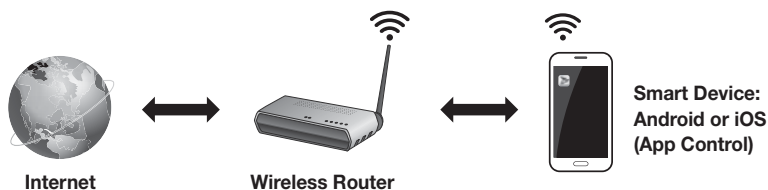
AUTO POWER LINK	Display
ON	ANYNET+ OFF / POWER LINK ON
OFF	ANYNET+ ON / POWER LINK OFF

USING THE MULTIROOM LINK

Once the Soundbar is connected to a smart device with Multiroom Link App, you can connect multiple Samsung Multiroom devices together wirelessly.

► Before you begin

Communication Basics



1. Requirements: Wireless Router, Smart Device
2. The wireless router should be connected to the Internet.
3. The smart device should be connected to the router via a Wi-Fi connection.

► Installing the Samsung Multiroom App

To use the Soundbar, you must download and then install the Samsung Multiroom App by accessing the app through Google play or the App Store. With the Samsung Multiroom App installed, you can play music stored in your smart device, from connected devices and other content providers, and from Internet radio stations.

Android or iOS

Download the Samsung Multiroom app from Google Play or the App Store of your smart device.

* Market search : Samsung Multiroom

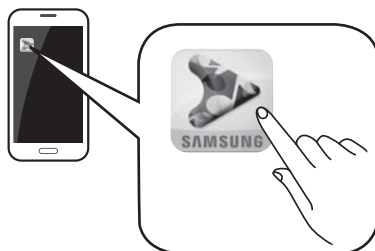


or



Accessing the Samsung Multiroom App

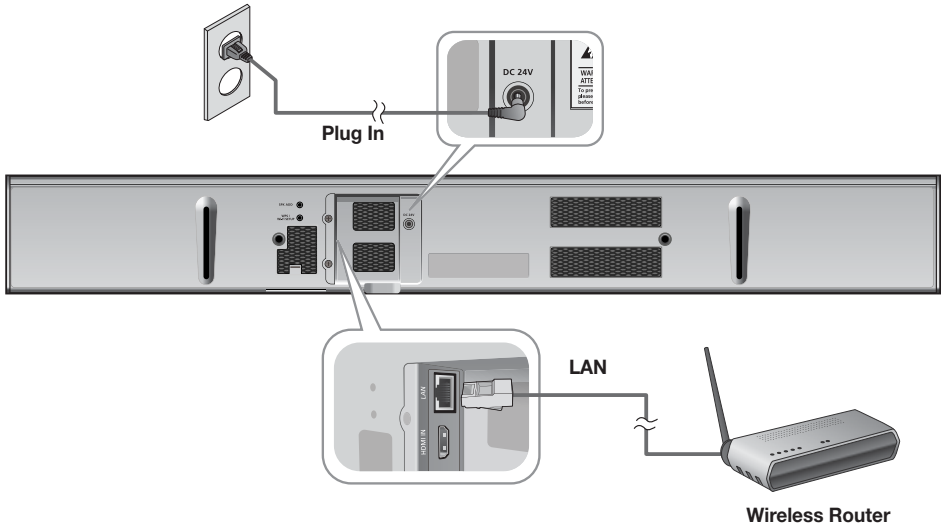
To access the Samsung Multiroom app, press the Multiroom app icon on your smart device.



► Connecting with Soundbar

Connect the Soundbar to a wired/wireless router. Wired or wireless connection (using **Wi-Fi SETUP** or **WPS**, you can see the guide on Multiroom APP) to the router can be established.

Connecting the Soundbar to Your Network with a LAN Cable

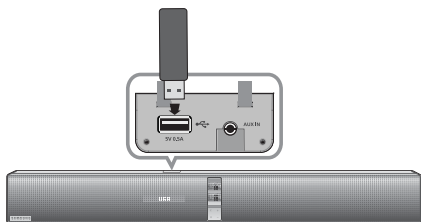


1. Connect your smart device to your Wi-Fi network.
2. On your Smart device, select the Samsung Multiroom app. Setup starts.
3. In the app, select "**I don't have a Hub**", and then press **Next**. On the next screen, select **Soundbar** from the device type, and then press **Next**.
4. Select **Wired** from the network type, and then press **Next**.
5. Connect one end of the LAN cable to the Soundbar's **LAN** port. Connect the other end to your wireless router. (You cannot use the Soundbar without a wireless router.)
6. Plug the Soundbar into an electrical outlet.



- For further information on connecting the Soundbar with a wired/wireless router, refer to the manual on the Web.
- For further information on connecting the product for Multiroom Link, please refer to the web-based user manual or manual provided within the app.
 - Web manual : www.Samsung.com → Support → Product name search → HW-H750 or HW-H751 PDF file download.

SOFTWARE UPDATE



► Updating with USB

Samsung may offer updates for the Soundbar's system firmware in the future.

If an update is offered, you can update the firmware by connecting a USB device with the firmware update stored on it to the USB port on your Soundbar.

Note that if there are multiple update files, you must load them onto the USB device singly and use them to update the firmware one file at a time.

Please visit Samsung.com or contact the Samsung call center to receive more information about downloading updates files.

1. While the Soundbar is turned off, connect the USB storage device that contains the updating firmware to the Soundbar's USB port.
2. Turn on the Soundbar **UPDATE** appears on the display and updating begins within 3 minutes.
 - Upon completion of updating, the Soundbar turns off and on automatically.

If **UPDATE** was not displayed

1. Turn off the Soundbar, connect the USB storage device that contains update files to the Soundbar's USB port.
2. Disconnect the power cord, reconnect it and turn it on.



- Updating firmware may not work properly if audio files supported by the Soundbar are stored in the USB storage device.
- Do not disconnect the power or remove the USB device while updates are being applied. The main unit will turn off automatically after completing the firmware update.
- After reset, all settings are reset to their factory default settings. We recommend you write down your settings so that you can easily reset them after the update. Note that updating firmware resets subwoofer connection too. If connection to the subwoofer is not established automatically after resetting, refer to page 13. If the firmware fails to update, we recommend formatting the USB device in FAT16 and trying again.
- Do not format the USB device in the NTFS format. The Soundbar does not support the NTFS file system.
- Depending on the manufacturer, some USB devices may not be supported.

► Auto update

Even when the Soundbar is turned off, the Soundbar will automatically check latest software version and continue to update if it was connected to the Internet.



- The Soundbar is configured to run auto update by default.
- To use auto update function, the Soundbar must be connected to the Internet.
- Wi-Fi connection to the Soundbar will be terminated if its power cord was disconnected or the power was cut off. Turn on the Soundbar and reconnect.

TROUBLESHOOTING

Before requesting service, please check the following.

The unit will not turn on.

- | | |
|--|---|
| • Is the power cord plugged into the outlet? | → Connect the power plug to the outlet. |
|--|---|

A function does not work when the button is pressed.

- | | |
|---|---|
| • Is there static electricity in the air? | → Disconnect the power plug and connect it again. |
|---|---|

Sound is not produced.

- | | |
|---------------------------------|---|
| • Is the Mute function on? | → Press the Mute button to cancel the function. |
| • Is the volume set to minimum? | → Adjust the Volume. |

The remote control does not work.

- | | |
|---|-------------------------------|
| • Are the batteries drained? | → Replace with new batteries. |
| • Is the distance between the remote control and main unit too far? | → Move closer to the unit. |

The TV SoundConnect (TV pairing) failed.

- | | |
|---|--|
| • Does your TV support TV SoundConnect? | → TV SoundConnect is supported by some Samsung TVs released from 2012 on. Check your TV to see if it supports TV SoundConnect. |
| • Is your TV firmware the latest version? | → Update your TV with the latest firmware. |
| • Does an error occur when connecting? | → Contact the Samsung call centre. |
| • Reset the TV MODE and connect again. | → Press and hold the ► button for 5 seconds to reset the TV SoundConnect connection. |

The red LED on the subwoofer blinks and the subwoofer is not producing sound.

- | | |
|--|---|
| • Your subwoofer may not be connected to the main body of the product. | → Try to connect your subwoofer again.
(See Page 13) |
|--|---|

The subwoofer drones and vibrates noticeably.

- | | |
|--|--|
| • Try to adjust the vibration of your subwoofer. | → Press the WOOFER button on your remote control to adjust its value (between SW-6 and SW+6). |
|--|--|

APPENDIX

SPECIFICATIONS

Model name	HW-H750, HW-H751		
GENERAL	USB		5V/0.5A
	Weight	Main Unit	7.28 lbs
		Subwoofer (PS-WH750, PS-WH751)	21.6 lbs
	Dimensions (W x H x D)	Main Unit	37.13 x 4.84 x 2.24 inches
		Subwoofer (PS-WH750, PS-WH751)	12.02 x 15.29 x 12.02 inches
	Operating Temperature Range		+41°F to +95°F
	Operating Humidity Range		10 % to 75 %
AMPLIFIER	Rated Output Power	Main Front	40W/CH, 6 OHM, THD = 1%, 1kHz
		Main Bottom	40W/CH, 6 OHM, THD = 1%, 1kHz
		Subwoofer (PS-WH750, PS-WH751)	160W, 3 OHM, THD = 10%, 100Hz
	S/N Ratio (Analogue Input)		65 dB
	Separation (1kHz)		65 dB

* S/N ratio, distortion, separation, and usable sensitivity are based on measurements using AES (Audio Engineering Society) guidelines.

* Nominal specification

- Samsung Electronics Co., Ltd reserves the right to change the specifications without notice.
- Weight and dimensions are approximate.
- For the power supply and Power Consumption, refer to the label attached to the product.

※ Open Source License Notice

For further information on Open Sources used in this product, please visit the website:
<http://opensource.samsung.com>

The Samsung logo is located in the top left corner of the page. It consists of the word "SAMSUNG" in white, bold, sans-serif capital letters, set against a black, horizontally-oriented oval background. The entire logo is enclosed within a decorative, ornate border that frames the entire page.

LIMITED WARRANTY TO ORIGINAL PURCHASER

Samsung Electronics Canada Inc.(SECA), warrants that this product is free from defective material and workmanship.

SECA further warrants that if this product falls to operate properly within the specified warranty period and the failure is due to improper workmanship or defective materials, SECA will repair or replace the product at its option.

All warranty repairs must be performed by a SECA Authorized Service Center. (The name and address of the location nearest you can be obtained by calling toll free: 1- 800- SAMSUNG)

LABOR

One year (Carry-in)

PARTS

One year

On carry-in models, transportation to and from the service center is the customer's responsibility.

The original dated sales receipt must be retained by the customer and is the only acceptable proof of purchase. It must be presented to the authorized service center at the time service is requested.

EXCLUSIONS (WHAT IS NOT COVERED)

This warranty does not cover damage due to accident, fire, flood and/ or other acts of God; misuse, incorrect line voltage, improper installation, improper or unauthorized repairs, commercial use or damage that occurs in shipping. Exterior and interior finish, lamps, glass are not covered under this warranty. Customer adjustments which are explained in the instruction manual are not covered under the terms of this warranty. This warranty will automatically be voided for any unit found with a missing or altered serial number. This warranty is valid only on products purchased and used in Canada.

Samsung Electronics Canada Inc
2050 Derry Rd West
Mississauga, On. L5N 0B9
Tel: 1-800-SAMSUNG (726-7864)
Fax: (905) 542- 1199
Website: www.samsung.com/ca



Contact SAMSUNG WORLD WIDE

If you have any questions or comments relating to Samsung products, please contact the SAMSUNG customer care Center.

Country	Contact Center ☎	Web Site
CANADA	1-800-SAMSUNG(726-7864)	www.samsung.com/ca/support (English) www.samsung.com/ca_fr/support (French)
U.S.A	1-800-SAMSUNG(726-7864)	www.samsung.com/us/support
MEXICO	01-800-SAMSUNG(726-7864)	www.samsung.com/mx/support

The Samsung logo is displayed in white, bold, uppercase letters inside a dark grey oval shape.

HW-H750
HW-H751

Manuel d'utilisation

Wireless Audio - Soundbar

Imaginez les possibilités

Merci d'avoir choisi un appareil Samsung.

Pour recevoir une assistance plus complète, veuillez enregistrer votre produit sur

www.samsung.com/register

CARACTÉRISTIQUES

TV SoundConnect

TV SoundConnect vous permet de restituer le son de votre téléviseur sur le Soundbar par une connexion Bluetooth et règle le son.

HDMI

Le protocole HDMI transmet des signaux vidéo et audio numériques simultanément et procure une image plus nette. L'unité est aussi équipée d'une fonction ARC qui vous permet d'écouter le son de votre téléviseur par une connexion qui s'établit avec le Soundbar en branchant un câble HDMI. La fonction n'est disponible que si vous connectez l'appareil à un téléviseur compatible ARC.

Surround Sound expansion (Expansion du son ambiophonique)

La fonction Surround Sound Expansion (Expansion du son ambiophonique) ajoute de la profondeur et de l'amplitude à votre expérience sonore. La technologie d'expansion du son ambiophonique est optimisée par Sonic Emotion.

Caisson de basses sans fil

Le module sans fil de Samsung s'affranchit des câbles qui reliaient l'unité principale au caisson de basses. En remplacement du câblage, le caisson de basses se connecte à un module sans fil compact qui communique avec l'unité principale.

Mode sonore spécial

Vous pouvez sélectionner 5 modes sonores différents – CINEMA (CINÉMA)/ SPORTS/ VOICE (VOIX)/ MUSIC (MUSIQUE)/ STANDARD (Son Original) selon le type de contenu que vous désirez écouter.

Télécommande multifonction

Vous pouvez utiliser la télécommande pour commander plusieurs fonctions sur simple pression d'un bouton.

Prise en charge de l'hôte USB

Vous pouvez lire des fichiers musicaux à partir de supports de stockage USB externes tels que lecteurs MP3, mémoire flash USB, etc., à l'aide de la fonction HÔTE USB de Soundbar.

Fonction Bluetooth

Vous pouvez utiliser un dispositif BlueBooth connecté au Soundbar pour écouter de la musique en son stéréo de haute qualité, tout cela sans fil!

Multiroom Link

Lorsque le Soundbar est branché à un appareil intelligent à l'aide de Multiroom Link App, vous pouvez relier plusieurs appareils Multiroom Samsung ensemble à l'aide d'une connexion sans fil.

LICENCE



Fabriqué sous licence concédée par Dolby Laboratories. Dolby et le symbole du double-D sont des marques de commerce de Dolby Laboratories.



Pour les brevets DTS, voir <http://patents.dts.com>. Fabriqué sous licence de DTS Licensing Limited. DTS, le Symbole & DTS et le Symbole ensemble sont des marques déposées et DTS 2.0 Channel est une marque de commerce de DTS, Inc. © DTS, Inc. Tous droits réservés.

HDMI

Les termes HDMI, High-Definition Multimedia Interface et le logo HDMI sont des marques de commerce ou des marques déposées de HDMI Licensing LLC aux États-Unis ou dans d'autres pays.





- Pour transmettre des demandes et des questions portant sur les sources ouvertes, communiquez avec Samsung par courriel (oss.request@samsung.com).

INFORMATIONS RELATIVES À LA SÉCURITÉ

AVERTISSEMENTS

POUR ÉVITER LES RISQUES DE CHOC ÉLECTRIQUE, NE DÉMONTÉZ PAS LE CAPOT.

L'APPAREIL NE CONTIENT PAS DE PIÈCES RÉPARABLES PAR L'UTILISATEUR. S'ADRESSER À UN SERVICE APRÈS-VENTE QUALIFIÉ.

 <div style="border: 1px solid black; padding: 5px; text-align: center;"> MISE EN GARDE RISQUE DE CHOC ÉLECTRIQUE NE PAS OUVRIR </div> 	 <p>Ce symbole avertit l'utilisateur de la présence d'une tension dangereuse à l'intérieur de l'appareil.</p>
	 <p>Ce symbole avertit l'utilisateur de la présence de directives importantes dans la documentation accompagnant cet appareil.</p>

AVERTISSEMENT : Afin de diminuer les risques d'incendie ou de choc électrique, n'exposez pas cet appareil à la pluie ou à l'humidité.

MISE EN GARDE : POUR PRÉVENIR LES CHOC ÉLECTRIQUES, BRANCHEZ LA FICHE AU FOND, EN PRENANT SOIN D'INSÉRER LA TIGE LARGE DANS LA FENTE LARGE.

- Cet appareil doit toujours être branché à une prise terre.
- Pour déconnecter l'appareil du circuit principal, la prise doit être débranchée de la prise principale ; il est de ce fait nécessaire que la prise principale soit facile d'accès.

MISE EN GARDE

- Veillez à éviter toute projection sur l'appareil. Ne placez jamais de récipients contenant un liquide (ex. : vase) dessus.
- La prise d'alimentation fait office de système de déconnexion. Elle doit donc rester disponible en permanence.

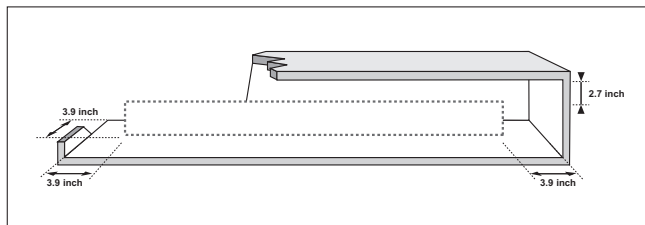
Consignes de sécurité importantes

Lisez attentivement ces consignes avant d'utiliser l'appareil. Veillez à respecter toutes les consignes répertoriées ci-après. Conservez ces instructions à portée de main pour vous y référer ultérieurement.

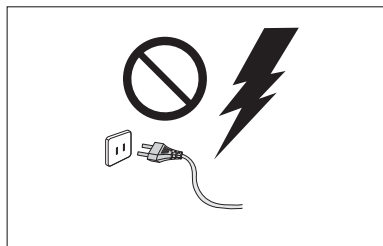
- 1) Lisez attentivement ces consignes.
- 2) Conservez-les précieusement.
- 3) Tenez compte de tous les avertissements mentionnés.
- 4) Respectez toutes les instructions sans exception.
- 5) N'utilisez pas cet appareil à proximité de l'eau.
- 6) Nettoyez-le à l'aide d'un tissu sec.
- 7) Ne bloquez pas les ouvertures de ventilation. Installez l'appareil conformément aux instructions du fabricant.
- 8) N'installez pas le lecteur à proximité d'une source de chaleur de type radiateur, registre de chaleur, cuisinière ou tout autre appareil (y compris les récepteurs AV) générateur de chaleur.
- 9) Ne désactivez pas le dispositif de sécurité de la fiche de mise à la terre ou de la fiche polarisée. Une fiche polarisée comporte deux lames dont l'une est plus large que l'autre. Une fiche de mise à la terre comporte deux lames et une troisième broche de mise à la terre. La lame la plus large et la troisième broche sont destinées à assurer votre sécurité. Si la fiche fournie ne s'insère pas dans la prise utilisée, faites appel à un électricien pour faire remplacer celle-ci.
- 10) Placez le cordon d'alimentation de sorte qu'il ne puisse être ni piétiné ni pincé, particulièrement au niveau de la fiche, de la prise de courant et du point de sortie de l'appareil.
- 11) Utilisez exclusivement les fixations/accessoires spécifiés par le fabricant.
- 12) Utilisez exclusivement le meuble à roulettes, le socle, le trépied, le support ou la table recommandés par le fabricant ou vendus avec l'appareil. Si l'appareil est posé sur un meuble à roulettes, déplacez l'ensemble avec précaution pour éviter de faire tomber le lecteur et de vous blesser.
- 13) Débranchez l'appareil en cas d'orage ou lorsqu'il est inutilisé pendant une période prolongée.
- 14) Confiez toutes les réparations à un technicien qualifié. Votre appareil doit impérativement être réparé lorsqu'il a été endommagé de quelque manière que ce soit : détérioration du cordon ou de la fiche d'alimentation, projection de liquide sur l'appareil, chute d'objets à l'intérieur de l'appareil, exposition à la pluie ou à l'humidité, dysfonctionnement, chute.



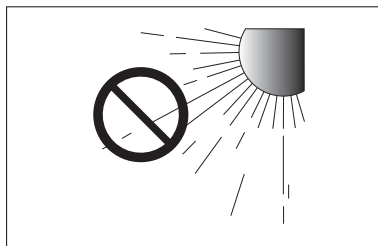
PRÉCAUTIONS



Assurez-vous que l'alimentation c.a. de votre domicile satisfait aux normes inscrites sur l'étiquette d'identification située à l'arrière du produit. Installez votre produit horizontalement, sur un socle approprié (meuble), en laissant un espace suffisant pour la ventilation sur le pourtour 7~10 cm (3~4 po). Faites attention à ne pas obstruer les orifices de ventilation. Ne posez pas l'ensemble sur un amplificateur ou un autre appareil susceptible de chauffer. Cet ensemble est conçu pour une utilisation en continu. Pour éteindre totalement l'appareil, débranchez la fiche c.a. de la prise murale. Débranchez l'appareil si vous prévoyez une longue période d'inactivité.

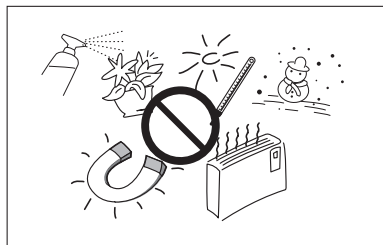


En cas d'orage, débranchez la fiche de l'appareil de la prise murale. Les surtensions occasionnées par l'orage pourraient endommager votre appareil.

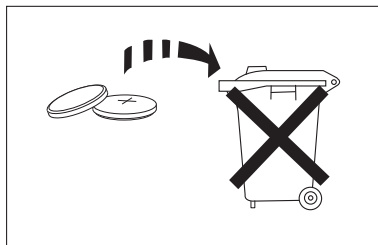


N'exposez pas l'ensemble aux rayons directs du soleil ou à toute autre source de chaleur.

Cela pourrait causer une surchauffe du fil et causer un dysfonctionnement de l'unité.



Protégez le produit de l'humidité (comme les vases) et d'une chaleur excessive (comme une cheminée) ou de tout équipement capable de créer des champs magnétiques ou électriques. Débranchez le câble d'alimentation en cas de dysfonctionnement. Votre produit n'est pas prévu pour un usage industriel. Ce produit ne peut être utilisé qu'à des fins personnelles. Une condensation peut se former si le produit ou un disque a été stocké à basse température. Si vous devez transporter l'ensemble pendant l'hiver, attendez environ 2 heures que l'appareil ait atteint la température de la pièce avant de l'utiliser.



Les piles utilisées dans ce produit peuvent contenir des produits chimiques dangereux pour l'environnement.

Ne jetez pas les piles dans votre poubelle habituelle.

Ne vous débarrassez pas des piles en les faisant brûler.

Les piles ne doivent pas être court-circuitées, démontées ou subir de surchauffe.

Le remplacement incorrect des piles peut entraîner un danger d'explosion.

Remplacez-les uniquement par des produits similaires ou équivalents.

SOMMAIRE

2 CARACTÉRISTIQUES

- 2 Licence

3 INFORMATIONS RELATIVES

À LA SÉCURITÉ

- 3 Avertissements
4 Précautions

6 DÉMARRAGE

- 6 Avant de lire le manuel d'utilisation
6 Contenu

7 DESCRIPTIONS

- 7 Panneau Avant/Inférieur
8 Panneau Arrière

9 TÉLÉCOMMANDE

- 9 Touches et fonctions de la télécommande

11 BRANCHEMENTS

- 11 Installation de la fixation murale
12 Démontage du mur
12 Installation du support sans référence au guide d'installation monté sur le mur
13 Branchement d'un caisson de graves sans fil
15 Branchement à un périphérique externe en utilisant le câble HDMI
16 Branchement d'un périphérique externe en utilisant un câble Optique (numérique) ou un câble Audio (analogique)
16 Assemblage de l'attache pour câble

17 FONCTIONS

- 17 Mode Input (entrée)
17 ARC (HDMI OUT)
18 Bluetooth
20 TV SoundConnect
21 USB
22 Utilisation de la fonction Network Standby On
22 Utilisation de la fonction AUTO POWER LINK
23 Utilisation du Lien Multipièces
25 Mise à jour du logiciel

26 DÉPANNAGE

27 ANNEXE

- 27 Spécifications

- Les chiffres et les illustrations contenus dans ce Guide d'utilisation sont fournis à titre de référence uniquement et pourraient ne pas représenter exactement le produit.
- Des frais d'administration pourraient être facturés si :
 - (a) un technicien se rend à votre domicile à votre demande et détermine que le produit n'est pas défectueux (p. ex., vous n'avez pas lu le présent Guide d'utilisation);
 - (b) vous apportez l'appareil à un centre de réparation qui détermine que le produit n'est pas défectueux (p. ex., vous n'avez pas lu le présent Guide d'utilisation).
- Le montant de ces frais d'administration vous sera communiqué avant qu'un quelconque travail ne soit entrepris ou avant toute visite à domicile.

DÉMARRAGE

AVANT DE LIRE LE MANUEL D'UTILISATION

Lisez attentivement la signification des termes suivants avant de commencer la lecture du manuel d'utilisation.

► Icônes utilisées dans le présent manuel

Icône	Terme	Définition
	Mise en garde	Indique qu'une fonction ne fonctionne pas ou que des paramètres peuvent être annulés.
	Remarque	Donne des conseils ou des instructions permettant d'améliorer l'utilisation de chaque fonction.

► Consignes de sécurité et dépannage

- 1) Familiarisez-vous avec les Consignes de sécurité avant d'utiliser ce produit. (Reportez-vous à la page 3)
- 2) En cas de problème, consultez la section Dépannage. (Reportez-vous à la page 26)

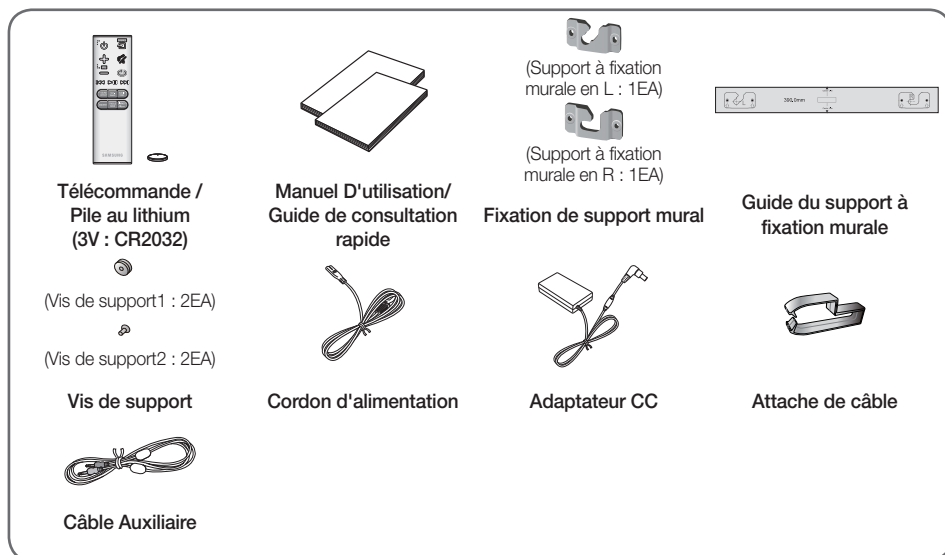
► Droit d'auteur

©2014 Samsung Electronics Co.,Ltd.

Tous droits réservés. Le présent manuel d'utilisation ne peut être reproduit ou copié, en partie ou dans son intégralité, sans l'autorisation écrite préalable de Samsung Electronics Co., Ltd.

CONTENU

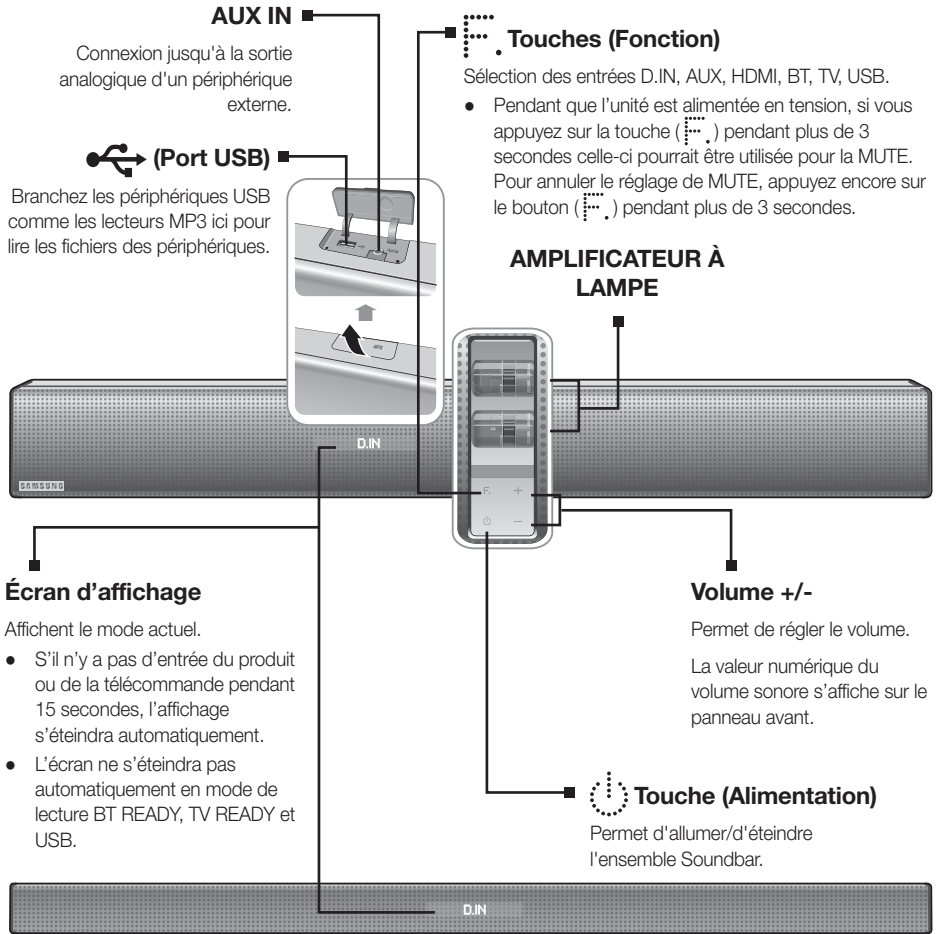
Vérifiez que vous disposez bien des accessoires ci-dessous.



- Les accessoires pourraient légèrement différer de ceux figurant sur la photo ci-dessus.

DESCRIPTIONS

PANNEAU AVANT/INFÉRIEUR



- Lorsque vous mettez cet appareil sous tension, un délai de 10 à 12 secondes précède l'émission du son.
- N'apportez pas de téléphones cellulaires ou d'appareils mobiles à proximité d'un amplificateur à lampe ou ne mettez pas d'autres produits électroniques sur le dessus du produit. Les signaux émis par ces appareils peuvent perturber le son ou causer de sa distorsion.
- Veillez à ce que les enfants ne touchent pas à la surface du produit lorsque le téléviseur est allumé. Il sera chaud.
- Ouvrez le COUVERCLE USB pour utiliser le port USB ou AUX.

PANNEAU ARRIÈRE

Touche WPS/Wi-Fi SETUP

Appuyez sur cette touche pour brancher votre Soundbar à votre réseau à l'aide de la configuration WPS ou Wi-Fi.

Touche SPK ADD

Appuyez sur la touche pour connecter le Soundbar au CONCENTRATEUR. (non fourni)

DC 24V (Entrée d'alimentation)

Branchez la prise d'adaptateur d'alimentation c.c. à la source d'alimentation, puis branchez la fiche de l'adaptateur d'alimentation c.c. dans la prise murale.



LAN

Vous permet d'établir la connexion à un réseau à l'aide d'un câble RL.

HDMI IN

Reçoit les signaux vidéo et audio numériques simultanément à l'aide d'un câble HDMI. À utiliser lors de la connexion d'un périphérique externe pris en charge.

HDMI OUT (TV)

Transmet les signaux vidéo et audio numériques simultanément au moyen d'un câble HDMI.

OPTICAL IN


Connexion jusqu'à la sortie numérique (optique) d'un périphérique externe.



- Tenez la fiche lors du débranchement du câble d'alimentation de l'adaptateur d'alimentation c.a. de la prise murale. Ne tirez pas sur le câble.
- Ne branchez pas cet appareil ni les autres composants dans une prise c.a. tant que tous les composants ne sont pas interconnectés.

TÉLÉCOMMANDE

TOUCHES ET FONCTIONS DE LA TÉLÉCOMMANDE



SOURCE
Appuyez pour sélectionner une source branchée au Soundbar.

MUTE
Vous pouvez couper le volume en une seule étape sur pression d'un bouton. Appuyez de nouveau sur cette touche pour restaurer le volume initial.

REPEAT
Vous pouvez régler la fonction REPEAT (RÉPÉTER) lorsque vous écoutez des fichiers musicaux sur un périphérique USB.
REPEAT OFF : Annule la lecture à répétition.
REPEAT FILE : Lit une piste de manière répétée.
REPEAT ALL : Lit toutes les pistes de manière répétée.
REPEAT RANDOM : Lit les pistes dans un ordre aléatoire. (Une piste qui a été lue peut l'être à nouveau.)

Saut vers l'avant
Lorsqu'un lecteur utilisé contient plus d'un fichier et que vous appuyez sur la touche ►►, le fichier suivant est sélectionné.

AUDIO SYNC
Si le Soundbar est branché à un téléviseur numérique et que la vidéo semble désynchronisée par rapport au son, appuyez sur les touches **AUDIO SYNC** pour synchroniser le son et l'image. Utilisez les touches ◀◀, ▶▶ pour configurer le délai audio entre 0 ms et 300 ms. En mode USB mode, en mode TV et en mode BT, la fonction Audio Sync pourrait ne pas fonctionner.
Vous pouvez aussi activer la fonction **Wi-Fi SETUP** en appuyant sur la touche **AUDIO SYNC** de la télécommande et en la maintenant enfoncée pendant plus de 7 secondes.

DIMMER/Anynet+
DIMMER : Appuyez sur la touche **DIMMER/Anynet+** pour contrôler le contraste de l'affichage du DE L'AMPLIFICATEUR À LAMPE. DIMMER ne fonctionne pas pendant 30 secondes lorsque vous allumez le produit la première fois.
Anynet+ : Appuyez sur la touche **DIMMER/Anynet+** pendant plus de 5 secondes pour activer et désactiver les fonctions Anynet+ et AUTO POWER LINK. La fonction Anynet+ vous permet de contrôler le Soundbar à l'aide de la télécommande à l'aide d'un téléviseur Samsung compatible avec la fonction Anynet+. Le Soundbar doit être branché au téléviseur à l'aide d'un câble HDMI. Voir la page 22 pour plus de détails sur AUTO POWER LINK.

TREBLE BASS
Appuyez pour sélectionner Aigu ou Grave. Utilisez ensuite la touche ◀◀, ▶▶ pour régler le volume des aigus et des graves de -3 à +3.



- Soundbar est un nom exclusif de Samsung.
- Faites fonctionner le téléviseur au moyen de sa télécommande.

POWER
Permet d'allumer/d'éteindre l'ensemble Soundbar.

VOLUME
Pour régler le volume de l'unité.

Saut vers l'arrière
Lorsqu'un lecteur utilisé contient plus d'un fichier et que vous appuyez sur la touche **⏮**, le fichier précédent est sélectionné.

Lecture/Pause
Appuyez de nouveau sur la touche **⏸** pour interrompre temporairement la lecture du fichier temporaire.
Appuyez sur la touche **⏸** pour lire le fichier sélectionné.

SOUND EFFECT
Appuyez pour sélectionner un mode d'effets sonores. Sélectionnez le mode **STANDARD** si vous souhaitez bénéficier du son original. Lorsque vous choisissez le mode Sound Effect (sauf STANDARD), la fonction d'expansion du son ambiophonique sera automatiquement désactivée.

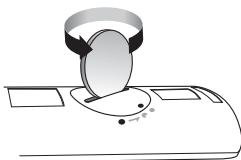
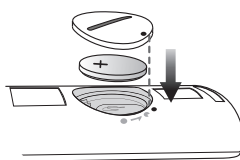
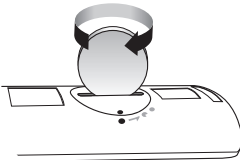
WOOFER
Vous pouvez régler le volume du caisson des basses. Appuyez sur la touche **⏮**, **⏭** pour augmenter ou diminuer le volume du caisson des basses. Vous pouvez le régler de SW -6 à SW +6. Vous pouvez aussi activer la fonction **SPK ADD** du soundbar en appuyant sur la touche **WOOFER** de la télécommande et en la maintenant enfoncée pendant plus de 5 secondes.

Surr.Sound (Expansion Du Son Ambiophonique)
Appuyez sur la touche **Surr.Sound** de la télécommande pour ajouter de la profondeur et de l'amplitude à votre expérience sonore. Lorsque vous sélectionnez **SURROUND SOUND AUTO**: Si la source sonore comporte plus que 2 canaux alors SURROUND SOUND ON s'active automatiquement. Si la source sonore comporte 2 canaux (stéréo) ou moins, alors SURROUND SOUND OFF est automatiquement sélectionné. Vous pouvez aussi activer la fonction **WPS** en appuyant sur la touche **Surr.Sound** de la télécommande et en la maintenant enfoncée pendant plus de 5 secondes.



The diagram shows a Samsung remote control with the following buttons labeled from top to bottom: POWER (power icon), SOURCE (circular arrow icon), VOLUME (+/-), MUTE (speaker with slash icon), Saut vers l'arrière (double left arrow icon), Lecture/Pause (play/pause icon), SOUND EFFECT (SOUND EFFECT button), Surr. Sound (Surr. Sound button), AUDIO SYNC (AUDIO SYNC button), WOOFER (WOOFER button), TRIBLE B.S.S (TRIBLE B.S.S button), DIMMER (DIMMER button with a star icon), and the SAMSUNG logo at the bottom.

► Installation des piles dans la télécommande

1. Utilisez une pièce de monnaie appropriée pour faire tourner le couvercle du logement des piles de la télécommande dans le sens antihoraire et le retirer comme cela est illustré dans la figure ci-dessus.
2. Insérez une pile au lithium de 3V. Assurez-vous que la polarité positive (+) est orientée vers le haut lors de l'insertion de la pile. Remplacez le couvercle du compartiment des piles et alignez les marques '●' côte à côte comme cela est illustré dans la figure ci-dessus.
3. Utilisez une pièce de monnaie appropriée pour faire tourner complètement le couvercle du logement des piles de la télécommande dans le sens horaire et le remettre en place.

BRANCHEMENTS

INSTALLATION DE LA FIXATION MURALE

Vous pouvez utiliser le support de fixation mural pour fixer l'unité au mur.

► Précautions d'installation

- Ne procédez pas à l'installation sur un autre emplacement qu'un mur vertical.
- Pour l'installation, évitez les températures extrêmes et l'humidité ou encore un mur pas assez solide pour supporter le poids de l'appareil.
- Vérifiez la solidité du mur. Si le mur n'est pas suffisamment solide pour supporter l'unité, renforcez-le ou installez l'unité sur un autre mur qui peut supporter son poids.

- Achetez et utilisez des vis de fixation ou des ancrages convenant au type de mur que vous avez (plaque de plâtre ou en fer, bois, etc.). Si cela est possible, fixez les vis de fixation dans les poteaux muraux.

- Des vis pour un montage mural doivent être achetées en fonction du type et de l'épaisseur du mur sur lequel le Soundbar sera fixé.

- Diamètre : M5
- Longueur : une longueur de 3.5 cm (1 3/8 po) ou plus est recommandée

- Connectez les câbles de l'appareil aux périphériques externes avant de l'installer au mur.
- Assurez-vous d'éteindre et de débrancher l'unité avant l'installation afin d'éviter tout choc électrique.

1. Placez le guide d'installation contre la surface murale.

- Le guide d'installation doit être de niveau.
- Installez à une distance d'au moins 5 cm (2 po) sous le téléviseur, si le téléviseur est monté sur le mur.

2. Marquez l'emplacement de passage des vis sur le mur à l'aide d'un crayon, puis retirez le guide d'installation.

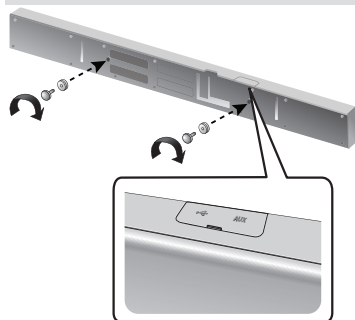
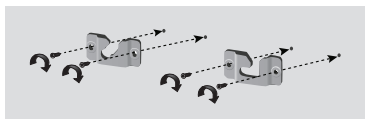
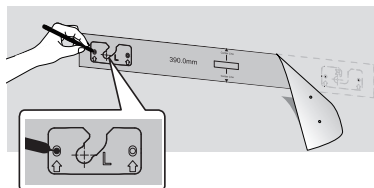
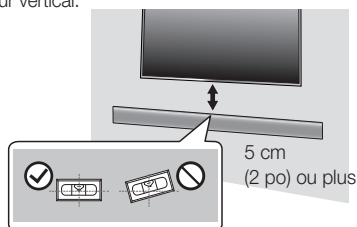
3. Serrez les supports à fixation murale et les vis aux emplacements sélectionnés.

- Les supports gauche et droit ont des formes différentes.

4. Fixez les deux vis du support dans les orifices de passage des vis à l'arrière du boîtier principal du Soundbar, une à gauche et une à droite.

5. Dans le cas d'une installation murale de la poussière peut avoir pénétré dans le Soundbar. Assurez-vous de garder le COUVERCLE USB fermé.

6. Placez les vis du support à l'arrière du Soundbar dans les rainures du support à fixation murale. Pour une installation sécuritaire, assurez-vous de pousser à fond les vis du support dans les rainures.



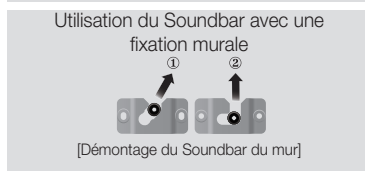
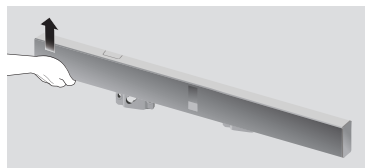
Utilisation du Soundbar avec une fixation murale



[Montage du Soundbar sur le mur]

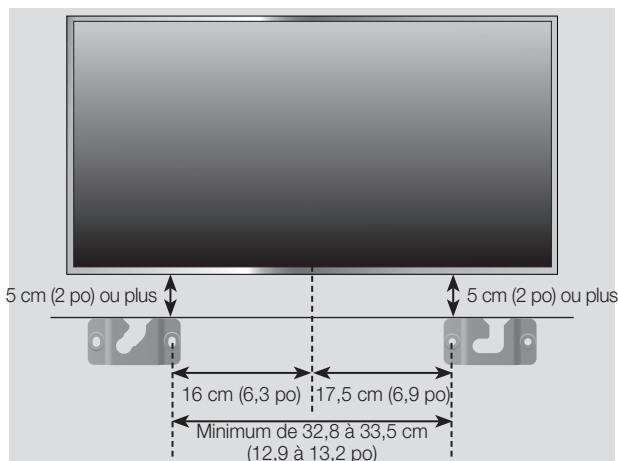
DÉMONTAGE DU MUR

1. Tirer le Soundbar vers le haut comme cela est indiqué pour le détacher du support mural.



- Ne vous suspendez pas à l'unité installée et évitez de la heurter ou de l'échapper.
- Fixez fermement l'unité au mur afin qu'elle ne tombe pas. La chute de l'appareil peut provoquer des blessures ou endommager le produit.
- Lorsque l'unité est fixée au mur, veillez à ce qu'un enfant ne tire pas sur les câbles de connexion au risque de faire tomber l'appareil.
- Pour une performance optimale d'une installation murale d'un support, installez le système d'enceintes à une distance d'au moins 5 cm (2 po) sous le téléviseur, si le téléviseur est monté sur le mur.
- Pour votre sécurité, ne montez pas l'unité sur le mur. Installez-la sur une surface plane et sûre où elle est peu susceptible de tomber.

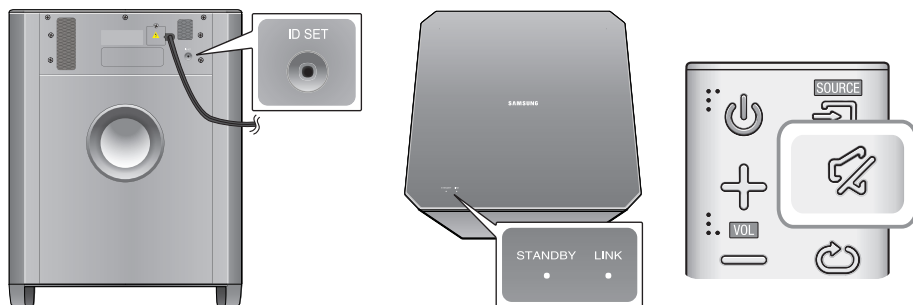
INSTALLATION DU SUPPORT SANS RÉFÉRENCE AU GUIDE D'INSTALLATION MONTÉ SUR LE MUR




1. Placez le "Support mural en L" sur la surface murale désirée tout en restant parallèle au plancher de la façon illustrée ci-dessus et fixez une vis dans l'orifice à son extrémité droite.
2. Placez le "Support mural en R" sur la surface murale désirée tout en restant parallèle au plancher de la façon illustrée ci-dessus et fixez une vis dans l'orifice à son extrémité gauche.
 - Si un Support mural L/R doit être monté sous le téléviseur, vérifiez les positions du trou de fixation des étapes 1 et 2, pour qu'ils soient correctement alignés au centre du bas du téléviseur.
3. Serrez les vis par le reste des orifices.

BRANCHEMENT D'UN CAISSON DE GRAVES SANS FIL

L'identification de connexion du caisson des basses est préétablie à l'usine et l'unité principale et le caisson des basses devraient établir un lien (se connecter sans fil) automatiquement lors de leur mise en fonction. Si l'indicateur **LINK** ne s'allume pas lorsque l'unité principale et le caisson de basses sont sous tension, veuillez définir l'ID en suivant le processus ci-dessous. Effectuez ce processus en moins de 30 secondes après que le témoin de connexion commence à clignoter.



1. Branchez les cordons d'alimentation de l'unité principale et du caisson des basses dans une prise murale C.A.
2. Confirmez que l'unité principale est éteinte (mode de VEILLE).
3. Appuyez pendant 5 secondes sur le bouton **ID SET** situé à l'arrière du caisson de graves à l'aide d'un petit objet pointu.
 - Le voyant **LINK** (voyant DEL bleu) du caisson des basses clignote rapidement.
4. Pendant que l'unité principale est allumée (mode de VEILLE), appuyez sur la touche **MUTE** () de la télécommande pendant 5 secondes.
5. Le message **ID SET** apparaît sur l'écran du Soundbar.
6. Pour établir la liaison, mettre l'unité principale sous tension pendant que le témoin DEL du caisson de graves clignote.
 - L'unité principale et le caisson des basses doivent maintenant être en lien (connectés).
 - Le voyant **LINK** (voyant DEL bleu) du caisson des basses doit être constamment allumé.
 - Si une lumière bleue émane constamment de l'indicateur de lien, le processus de connexion a échoué. Éteignez l'unité et répétez à partir de l'étape 2.
 - Vous pouvez profiter d'une meilleure qualité de son en provenance du caisson de graves sans fil en sélectionnant un effet sonore. (Reportez-vous à la page 10)



- Avant de déplacer ou d'installer l'appareil, éteignez-le et débranchez son cordon d'alimentation.
- Si l'unité principale est hors tension, le caisson d'extrêmes graves sans fil se met en mode de veille et le témoin DEL de VEILLE s'affiche sur la partie supérieure de l'écran. Après 30 secondes, le témoin LINK (DEL bleue) commence à clignoter.
- Si vous utilisez un appareil qui utilise la même fréquence (2,4 GHz) que le Soundbar près de celui-ci, l'inférence pourrait entraîner des interruptions du son.
- Le champ d'action de la transmission depuis l'unité centrale vers le module syntoniseur sans fil est d'environ 10 m (33 pi) ; il peut varier en raison de votre environnement.
Un mur en béton armé ou de métal situé entre l'unité centrale et le module syntoniseur sans fil peut provoquer une défaillance du système puisque les ondes radio ne peuvent pas pénétrer le métal.
- Si l'unité principale n'établit pas la connexion sans fil, suivez les étapes 1 à 6 pour rétablir la connexion entre l'unité principale et le caisson des basses sans fil.

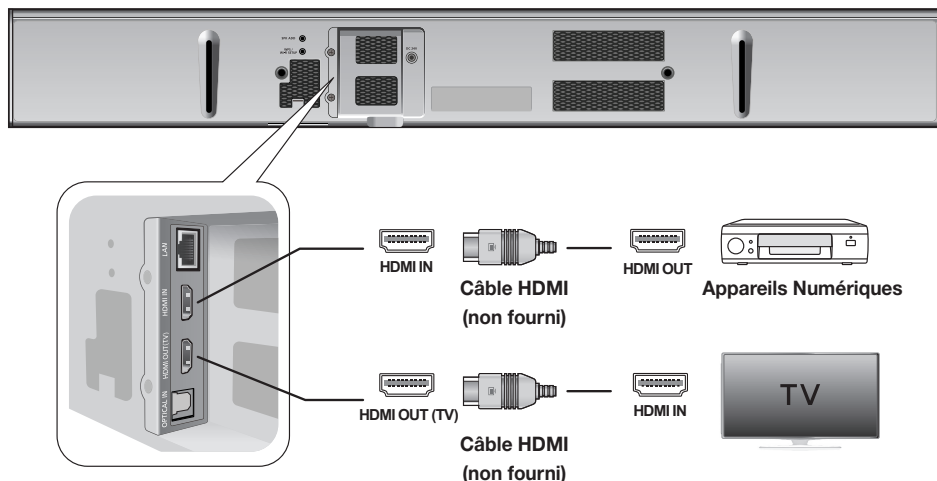


- L'antenne de réception sans fil est intégrée au caisson de graves sans fil. Maintenez l'appareil à l'abri de l'eau et de l'humidité.
- Pour un résultat d'écoute optimal, assurez-vous que la zone autour du caisson de graves sans fil est bien dégagée.

BRANCHEMENT À UN PÉRIPHÉRIQUE EXTERNE EN UTILISANT LE CÂBLE HDMI

HDMI est une interface numérique standard qui permet de connecter des appareils tels que des téléviseurs, des projecteurs, des lecteurs de DVD, des lecteurs Blu-ray, des décodeurs et bien plus encore.

Étant donné que l'interface HDMI transmet un signal numérique de la plus haute qualité, vous pouvez profiter d'une restitution visuelle et sonore plus précise qui se rapproche de la source numérique d'origine.



HDMI IN

Branchez un câble HDMI (non fourni) de la prise **HDMI IN** située à l'arrière du produit à la prise HDMI OUT de vos appareils numériques.

ensuite,

HDMI OUT (TV)

Branchez un câble HDMI (non fourni) de la prise **HDMI OUT (TV)** située à l'arrière du produit à la prise HDMI IN de votre téléviseur.

ARC (HDMI OUT)

La fonction ARC permet d'émettre des signaux audio numériques par un port **HDMI OUT** (ARC).

Elle sera activée seulement lorsque Soundbar est branchée à un téléviseur qui prend en charge la fonction ARC.



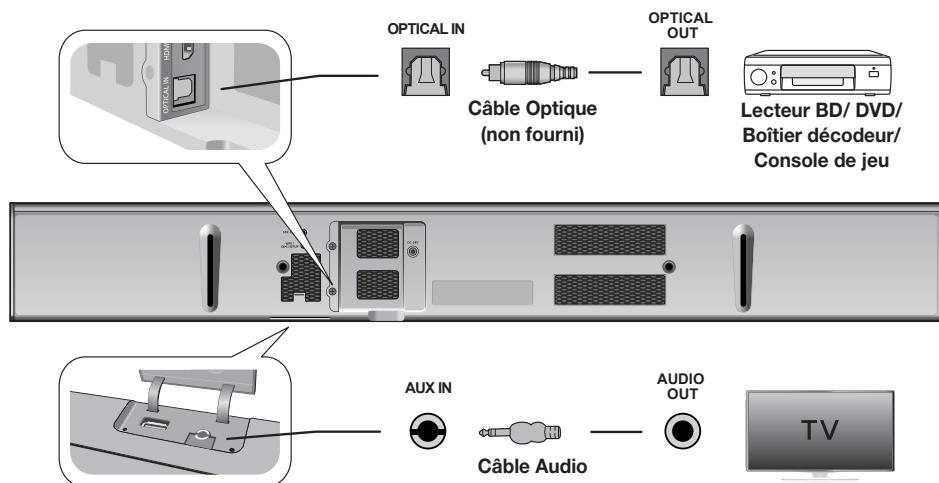
- La fonction Anynet+ doit être activée.
- Cette fonction n'est pas accessible si le câble HDMI ne prend pas en charge l'ARC.



- HDMI est une interface qui permet la transmission numérique de données vidéo et audio à partir d'un seul connecteur.

BRANCHEMENT D'UN PÉRIPHÉRIQUE EXTERNE EN UTILISANT UN CÂBLE OPTIQUE (NUMÉRIQUE) OU UN CÂBLE AUDIO (ANALOGIQUE)

Cette unité est équipée d'une prise d'entrée optique numérique et d'une prise d'entrée audio analogique. Cela vous permet d'effectuer le branchement à votre téléviseur de deux façons.



OPTICAL IN

Branchez **OPTICAL IN** (Audio) dans l'unité principale à OPTICAL OUT du téléviseur ou de l'appareil source. Mettez la fonction à **D.IN**.



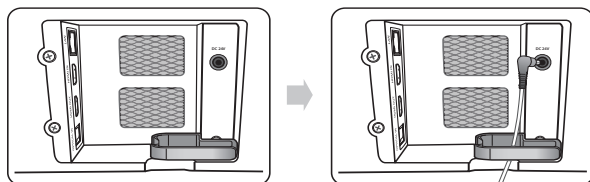
- Ne branchez pas le cordon d'alimentation de ce produit ou de votre téléviseur dans la prise murale avant que toutes les connexions entre les différents composants n'aient été effectuées.
- Avant de déplacer ou d'installer ce produit, éteignez-le et débranchez le cordon d'alimentation.

ou,

AUX IN

Permet de connecter la prise **AUX IN** (Audio) de l'unité principale à la prise **AUDIO OUT** du téléviseur ou du périphérique source. Mettez la fonction à **AUX**.

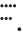

ASSEMBLAGE DE L'ATTACHE POUR CÂBLE

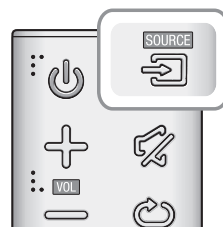
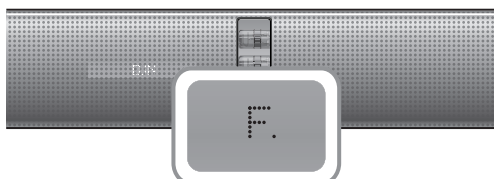


Fixez l'attache pour câbles sur l'unité de la façon illustrée, puis assemblez les câbles par l'attache pour les ranger proprement.

FONCTIONS

MODE INPUT (ENTRÉE)

Appuyez sur la touche () sur la face avant de l'unité principale ou la touche  (**SOURCE**) de la télécommande pour sélectionner le mode que vous voulez.



Mode d'entrée	Écran d'affichage
Entrée Optique Numérique	D.IN
Entrée AUX	AUX
Entrée HDMI	HDMI
Mode BLUETOOTH	BT
TV SoundConnect	TV
Mode USB	USB

L'appareil s'éteint automatiquement dans les conditions suivantes:

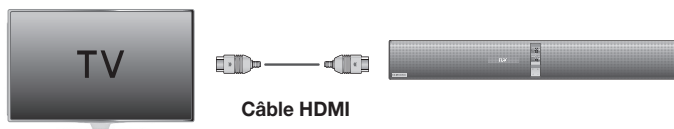
- Mode D.IN/HDMI/BT/TV/USB/ARC
 - Si aucun signal audio n'est reçu pendant 15 minutes.
- Mode AUX
 - Si aucune CLÉ n'est entrée pendant 8 heures lorsque le câble AUX est branché.
 - Si le câble AUX audio n'est pas branché pendant 15 minutes.





- Pour désactiver Auto Power down Off, appuyez sur la touche  pendant plus de 5 secondes en mode AUX.

ARC (HDMI OUT)

La fonction ARC (Voie de retour audio) transfère le signal audio au port HDMI OUT (ARC).



1. Branchez le téléviseur prenant en charge la fonction ARC au Soundbar à l'aide d'un câble HDMI.
2. Branchez un téléviseur puis activez la fonction Anynet+ du Soundbar.
3. Appuyez sur le bouton () sur la face avant de l'unité principale ou la touche  (**SOURCE**) de la télécommande pour sélectionner le mode **D.IN**.



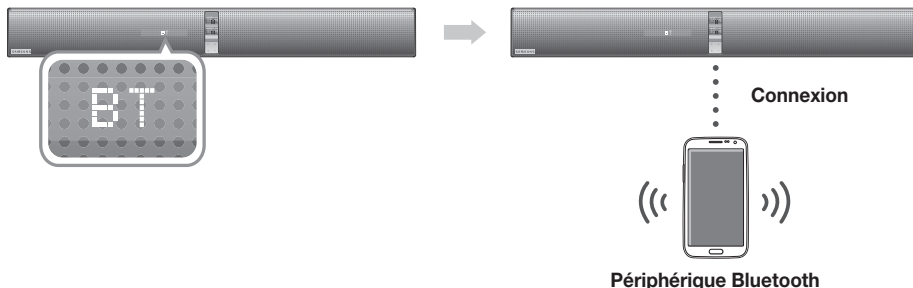
- Si le câble HDMI ne prend pas en charge la fonction ARC, l'ARC pourrait ne pas fonctionner correctement.
- Pour désactiver la fonction ARC, désactivez Anynet+.

BLUETOOTH

Vous pouvez utiliser un dispositif BlueBooth connecté au Soundbar pour écouter de la musique en son stéréo de haute qualité, tout cela sans fil!

► Connexion du système Soundbar au périphérique Bluetooth

Vérifiez si le périphérique Bluetooth prend en charge la fonction de casque d'écoute stéréo compatible Bluetooth.



- Appuyez sur la touche () sur la face avant de l'unité principale ou la touche  (**SOURCE**) de la télécommande pour sélectionner le mode **BT**.
- Sélectionnez le menu Bluetooth sur le périphérique Bluetooth que vous souhaitez connecter. (Reportez-vous au manuel d'utilisation du périphérique Bluetooth)
- Sélectionnez le menu du casque d'écoute Stéréo sur le périphérique Bluetooth.
 - Une liste produite par le balayage des appareils apparaîtra.
- Sélectionnez "**[Samsung] Soundbar**" dans la liste.
 - Lorsque Soundbar est branché au dispositif Bluetooth, il affiche **BT READY** → **[Nom du dispositif Bluetooth]** → **BT** sur la face avant.
 - Le nom du dispositif peut seulement apparaître en anglais. Un trait de soulignement " _ " s'affichera si le nom n'est pas en anglais.
 - Si l'appariement du périphérique Bluetooth avec le système Soundbar a échoué, supprimez l'appareil "**[Samsung] Soundbar**" précédent qui a été trouvé par le périphérique Bluetooth et, à partir de ce dernier, relancez la recherche du système Soundbar.
- Écoutez de la musique sur le périphérique connecté.
 - Vous pouvez écouter de la musique provenant du périphérique Bluetooth sur le système Soundbar.
 - En mode BT, les fonctions Play(Lire)/Pause/Next(Suivant)/Prev(Précédent) ne sont pas accessibles. Ces fonctions seront par contre accessibles pour les dispositifs Bluetooth prenant en charge le profil AVRCP.



- Si l'on vous demande le code NIP lors de la connexion à un dispositif Bluetooth, entrez <0000>.
- On ne peut appairer qu'un seul périphérique Bluetooth à la fois.
- La connexion Bluetooth sera coupée lors de la mise hors fonction de Soundbar.
- Le Soundbar pourrait ne pas être compatible avec les fonctions de recherche ou de connexion Bluetooth dans les cas suivants :
 - Si un puissant champ électrique est émis autour du système Soundbar.
 - Si plusieurs périphériques Bluetooth sont appariés simultanément avec le système Soundbar.
 - Si le périphérique Bluetooth est éteint, situé au mauvais endroit ou ne fonctionne pas bien.
 - Prenez note que certains appareils tels que fours à micro-ondes, adaptateurs de réseau sans fil, lampes fluorescentes et cuisinières à gaz utilisent la même bande de fréquences que le périphérique Bluetooth, d'où un risque de brouillage.
- Le Soundbar prend en charge les données SBC (44,1kHz, 48kHz).
- La connexion est possible uniquement sur un périphérique Bluetooth compatible avec la fonction A2DP (AV).
- Vous ne pouvez pas brancher le Soundbar à un dispositif Bluetooth qui prend seulement en charge la fonction HF (mains libres).

► Déconnexion du périphérique Bluetooth à partir du système Soundbar

Vous pouvez déconnecter le périphérique Bluetooth à partir du système Soundbar. Pour des directives, consultez le manuel d'utilisation du périphérique Bluetooth.

- Le système Soundbar sera déconnecté.
- Lorsque le système Soundbar est déconnecté du périphérique Bluetooth, Soundbar affiche le message **BT DISCONNECTED** sur le panneau avant.

► Déconnexion du système Soundbar à partir du périphérique Bluetooth

Appuyez sur la touche  (**SOURCE**) de la télécommande ou la touche  de la face avant du produit pour faire passer le **BT** à un autre mode ou éteindre le Soundbar.

- Le périphérique Bluetooth connecté attendra pendant un certain temps une réponse du système Soundbar avant de mettre fin à la connexion. (Le temps de déconnexion peut varier selon le périphérique Bluetooth)



- En mode de connexion Bluetooth, la connexion Bluetooth sera perdue si la distance entre Soundbar et l'appareil dépasse 5 m (16,25 pi).
- Le périphérique s'éteint automatiquement (Auto Power Off) au bout de 15 minutes dans l'état Prêt (Ready).

Davantage d'information sur la technologie Bluetooth

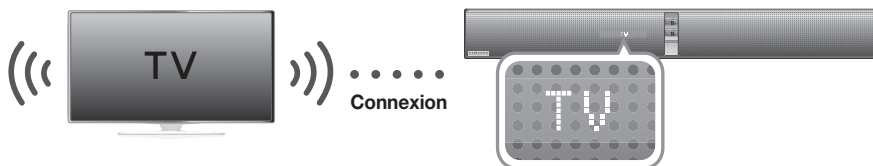
Bluetooth est une technologie facilitant l'interconnexion d'appareils compatibles Bluetooth via une connexion sans fil à faible distance.

- Un appareil Bluetooth peut engendrer des bruits ou un dysfonctionnement selon les conditions d'utilisation:
 - Si une partie du corps est en contact avec le système de réception/transmission du périphérique Bluetooth ou du système Soundbar.
 - Variations électriques dues à un brouillage du signal par un mur, un coin ou une cloison de bureau.
 - Interférences électriques causées par des appareils fonctionnant sur la même bande de fréquence, notamment équipements médicaux, fours à micro-ondes et réseaux locaux sans fil.
- Maintenez la distance la plus courte possible lorsque vous jumelez le système Soundbar avec le périphérique Bluetooth.
- La qualité diminue parallèlement à la distance entre le système Soundbar et le périphérique Bluetooth. Si la distance excède la portée opérationnelle du périphérique Bluetooth, la connexion est perdue.
- La connexion Bluetooth peut s'avérer déficiente dans les zones à faible réception.
- La connexion Bluetooth ne fonctionne que lorsque l'appareil concerné est à proximité de l'unité. La connexion sera automatiquement interrompue si la distance excède la portée. Même dans les limites de cette portée, des obstacles tels que des murs ou des portes peuvent dégrader la qualité sonore.
- Le fonctionnement de ce périphérique sans fil peut engendrer un brouillage électrique.

TV SOUNDCONNECT

Vous pouvez restituer le son du téléviseur par votre Soundbar branché à un téléviseur Samsung qui prend en charge la fonction de connexion TV Sound.

► Connexion d'un téléviseur au Soundbar



1. Allumez le téléviseur et le Soundbar.
 - Activez le menu du téléviseur.
 - Placez les réglages de l'enceinte sur l'onglet "Son".
 - Réglez le menu "Ajouter un nouveau périphérique" à "Activé".
2. Appuyez sur la touche () sur la face avant de l'unité principale ou la touche (**SOURCE**) de la télécommande pour sélectionner le mode **TV**.
3. Un message demandant s'il convient d'activer la fonction TV SoundConnect. "[**Samsung**] **Soundbar**" s'affiche sur l'écran.
4. Sélectionnez <Yes> pour terminer la connexion du téléviseur et du Soundbar par la télécommande du téléviseur.



- Le fait de faire passer le Soundbar du mode TV à un autre mode désactive automatiquement TV SoundConnect.
- Pour connecter le Soundbar à un autre téléviseur, la connexion existante doit être coupée.
- Coupez la connexion au téléviseur existant, appuyez ensuite sur la touche **▶II** de la télécommande pendant 5 secondes pour vous brancher à un autre téléviseur.

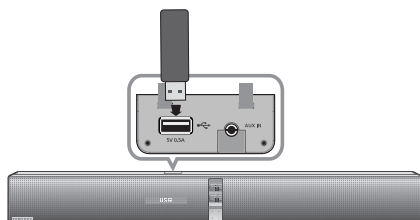


- La fonction TV SoundConnect (SoundShare) est prise en charge par certains téléviseurs Samsung mis en marché à partir de 2012. Vérifiez si le téléviseur prend en charge la fonction TV SoundConnect (Sound Share) avant de commencer. (Pour de plus amples renseignements, consultez le guide de l'utilisateur du téléviseur.)
- Si votre téléviseur Samsung a été commercialisé avant 2014, vérifiez le menu de configuration SoundShare.
- Si la distance entre le téléviseur et le Soundbar est supérieure à 5 m (16,25 pi), la connexion pourrait ne pas être stable ou le son pourrait être coupé de façon intermittente. Si cela se produit, remplacez le téléviseur ou le Soundbar pour qu'ils soient dans la portée de fonctionnement, puis rétablissez la connexion TV SoundConnect.
- Portée de fonctionnement de la fonction TV SoundConnect:
 - Portée d'appariement recommandée: moins de 50 cm (moins de 20 po)
 - Portée de fonctionnement recommandée: moins de 5 m (moins de 16,25 pi)
- Les touches **Play (Lire)/Pause**, **Next (Suivant)**, **Prev (Précédent)** ne fonctionneront pas en mode TV SoundConnect.

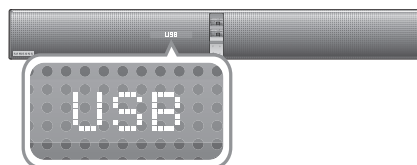
USB



Vous pouvez lire des fichiers musicaux présents sur des périphériques de stockage USB par l'entremise du Soundbar.

Port USB



Écran d'affichage



1. Connectez le périphérique USB au port USB situé sur le produit.
 2. Appuyez sur la touche () sur la face avant de l'unité principale ou la touche  (SOURCE) de la télécommande pour sélectionner le mode **USB**.
 3. **USB** apparaît à l'écran.
 - La connexion Soundbar à un périphérique USB est établie.
 - Il s'éteint automatiquement (Auto Power Off) si aucun périphérique USB n'est connecté pendant plus de 15 minutes.
- Ne débranchez pas un périphérique USB en cours de transfert de fichiers.
 - Des fichiers musicaux (MP3, WMA) d'un site Web commercial protégés par DRM ne peuvent pas être lus.
 - Les disques durs externes ne sont pas pris en charge.
 - Les périphériques de téléphones cellulaires ne sont pas pris en charge.
 - Liste de compatibilité:

► Avant de connecter un périphérique USB

Il importe de tenir compte des points suivants:

- Si le nom de fichier d'un dossier sur un périphérique USB excède 10 caractères, il ne sera pas affiché sur l'écran du Soundbar.
- Il se peut que ce produit ne soit pas compatible avec certains types de supports de stockage USB.
- Les systèmes de fichiers FAT16 et FAT32 sont pris en charge.
 - Le système NTFS ne l'est pas.
- Connectez le périphérique USB directement dans le port USB de l'appareil. Autrement, un problème de compatibilité USB pourrait survenir.
- Ne connectez pas plusieurs périphériques de stockage au produit via un lecteur multicarte. Un dysfonctionnement pourrait en résulter.
- Les protocoles PTP de la caméra numérique ne sont pas pris en charge.

Format	Codec
*.mp3	MPEG 1 2 couches
	MPEG 1 3 couches
	MPEG 2 3 couches
	MPEG 2,5 3 couches
*.wma	Wave_Format_MSAudio1
	Wave_Format_MSAudio2
*.aac	AAC
	AAC-LC
	HE-AAC
*.wav	-
*.ogg	OGG 1.1.0
*.flac	FLAC 1.1.0, FLAC 1.2.1

※ Prend en charge les taux d'échantillonnage supérieurs à 16 KHz

UTILISATION DE LA FONCTION NETWORK STANDBY ON

Pour que la fonction Network Standby On devienne disponible si la connexion sans fil a été correctement établie entre l'appareil intelligent et le Soundbar. Cette fonction active automatiquement le Soundbar si un appareil intelligent essaie de se connecter au Soundbar par Bluetooth ou Wi-Fi. Si le Soundbar a été mis hors fonction par l'entremise d'une connexion Bluetooth, son mode d'entrée se met automatiquement à **BT**. La mise en fonction Soundbar par l'entremise d'un réseau Wi-Fi est seulement possible si l'on utilise l'application. Pour de plus amples renseignements, consultez le guide Web.

1. Branchez l'appareil intelligent à votre Soundbar.
2. Activez la fonction Network Standby On en appuyant sur la touche ►► de la télécommande Soundbar pour plus que 5 secondes. Vous pouvez désactiver la fonction en appuyant de nouveau sur la touche ►► pendant plus que 5 secondes.



- Offert seulement si le Soundbar fait partie des appareils jumelés à l'appareil intelligent. (L'appareil intelligent et le Soundbar doivent avoir été précédemment appariés au moins une fois.)
- Soundbar apparaîtra dans la liste des appareils intelligents recherchés seulement si le Soundbar affiche [BT READY] ou [WiFi READY].
- Si le mode TV SoundConnect est activé, le Soundbar ne peut pas être apparié à un autre appareil intelligent.
- Si la fonction Network Standby On ne fonctionne pas
 - Le Network Standby On est réglé à désactivé.
- La connexion Wi-Fi au Soundbar sera interrompue si le cordon d'alimentation a été débranché ou si l'alimentation a été coupée. Allumez le Soundbar et reconnectez-vous.

UTILISATION DE LA FONCTION AUTO POWER LINK

Si le Soundbar était connecté à un dispositif externe avec un câble optique, la fonction AUTO POWER LINK peut être utilisée. Si vous connectez l'unité principale à un téléviseur à l'aide d'un câble optique numérique, réglez la fonction de mise en fonction automatique à ON (activée) pour que le Soundbar se mette automatiquement en fonction lorsque vous allumez le téléviseur.

1. Branchez le Soundbar et le dispositif externe à l'aide d'un câble optique.
2. Appuyez sur la touche **DIMMER/AnyNet+** pendant plus de 5 secondes pour faire basculer la fonction.

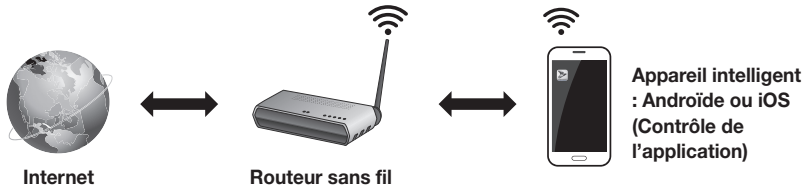
AUTO POWER LINK	Écran d'affichage
ON	ANYNET+ OFF / POWER LINK ON
OFF	ANYNET+ ON / POWER LINK OFF

UTILISATION DU LIEN MULTIPIÈCES

Lorsque le Soundbar est branché à un appareil intelligent à l'aide de Multiroom Link App, vous pouvez relier plusieurs appareils Multiroom Samsung ensemble à l'aide d'une connexion sans fil.

► Avant de commencer

Principes de Communication



1. Exigences : Routeur sans fil, Appareil Intelligent
2. Le routeur sans fil doit être connecté à Internet.
3. L'appareil intelligent doit être connecté au routeur par une connexion Wi-Fi.

► Installation de l'application Samsung Multiroom

Pour utiliser le Soundbar, vous devez télécharger, puis installer l'application Samsung Multiroom en y accédant par Google play ou l'App Store. Une fois l'application Samsung Multiroom installée, vous pouvez jouer les pistes musicales stockées sur votre appareil intelligent, des appareils branchés et d'autres fournisseurs de contenu et de stations radio Internet.

Androïde ou iOS

Téléchargez l'application Samsung Multiroom de Google Play ou du App Store de votre appareil intelligent.

* Recherche dans Market : Samsung Multiroom

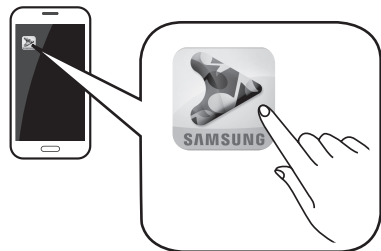


ou



Accès à l'application Samsung Multiroom

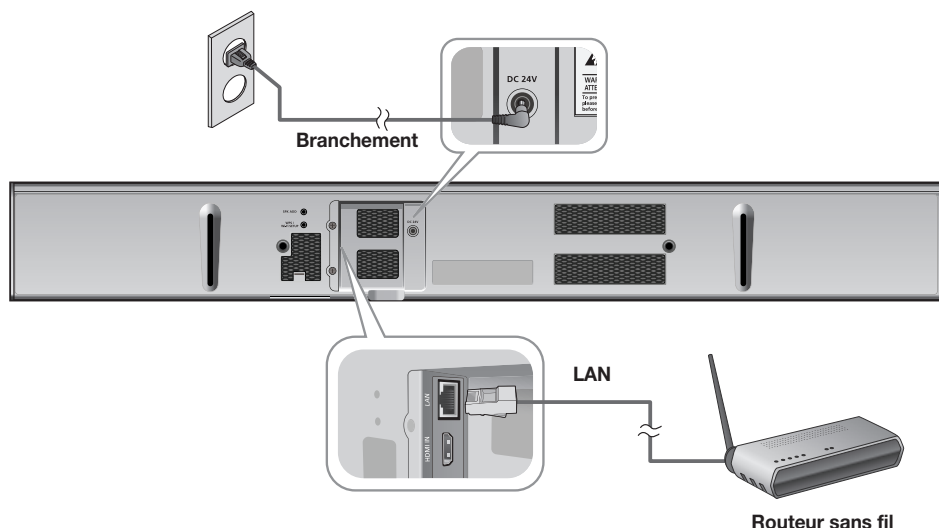
Pour accéder à l'application Samsung Multiroom appuyez sur l'icône Multiroom de votre appareil intelligent.



► Connexion avec le Soundbar

Connectez le Soundbar à un routeur câblé/sans fil. Une connexion câblée ou sans fil au routeur peut être établie (à l'aide de **Wi-Fi SETUP** ou **WPS**, vous pouvez consulter le guide de l'application Multiroom APP au besoin).

Connexion du Soundbar au réseau à l'aide d'un câble LAN

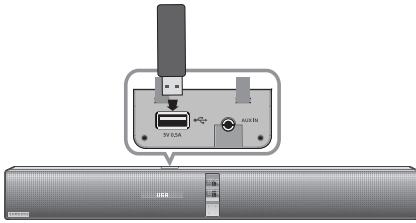


1. Branchez l'appareil intelligent à votre réseau Wi-Fi.
2. Sur votre appareil intelligent, sélectionnez l'application Samsung Multiroom. L'installation commence.
3. Dans l'application, sélectionnez **"I don't have a Hub"**, puis appuyez sur **Next**. Sur le prochain écran, sélectionnez **Soundbar** dans le type d'appareils, puis appuyez sur **Next**.
4. Sélectionnez **Wired** dans le type de réseau, puis appuyez sur **Next**.
5. Branchez une extrémité du câble LAN dans le port **LAN** du Soundbar. Branchez l'autre extrémité dans votre routeur sans fil. (Vous ne pouvez pas utiliser le Soundbar sans un routeur sans fil.)
6. Branchez le Soundbar dans une prise électrique.



- Pour obtenir plus de renseignements sur le branchement Soundbar à l'aide d'un routeur câblé/sans fil, reportez-vous au guide sur le Web.
- Pour plus d'information sur la connexion du produit pour le lien multi pièces, veuillez vous reporter au guide d'utilisation sur le Web ou au guide fourni avec l'application.
 - Guide Web : www.Samsung.com → Assistance → Recherche du nom de produit → téléchargement du fichier HW-H750 ou HW-H751.

MISE À JOUR DU LOGICIEL



► Mise à jour par USB

Samsung pourrait offrir des mises à jour pour le micrologiciel du système Soundbar dans le futur.

Si une mise à jour est offerte, vous pouvez l'intégrer au micrologiciel en connectant un périphérique USB contenant la mise à jour du micrologiciel dans le port USB du Soundbar.

Notez qu'il y a plusieurs mises à jour de fichiers. Vous devez les télécharger séparément sur un périphérique USB et les utiliser une à la fois pour mettre le micrologiciel à jour un fichier à la fois.

Veuillez visiter Samsung.com ou communiquez avec le centre d'appels Samsung pour recevoir plus d'information concernant le téléchargement de fichiers de mise à jour.

1. Pendant que le Soundbar est désactivé, branchez un périphérique de stockage USB contenant la mise à niveau du micrologiciel dans le port USB du Soundbar.
2. Activez la **UPDATE** du Soundbar apparaît à l'écran et la mise à jour débute en moins de 3 minutes.
 - Lorsque la mise à niveau est terminée, le Soundbar s'éteint et s'allume automatiquement.

Si la **UPDATE** ne s'affiche pas

1. Éteignez le Soundbar, branchez le périphérique de stockage USB qui contient les fichiers de mise à jour au port USB du Soundbar.
2. Débranchez le cordon d'alimentation, reconnectez-le puis mettez l'appareil sous tension.



- La mise à jour du micrologiciel pourrait ne pas fonctionner correctement si les fichiers audio pris en charge sont stockés dans le périphérique de stockage USB.
- Ne débranchez pas le courant et ne retirez pas le périphérique USB pendant l'exécution des mises à jour. L'unité principale s'arrêtera automatiquement après la fin du processus de mise à jour.
- Après la réinitialisation, tous les paramètres par défaut en usine sont réinitialisés. Nous vous recommandons de prendre note de vos paramètres pour pouvoir facilement les redéfinir après la fin de la mise à jour. Veuillez noter que la mise à jour du micrologiciel réinitialise aussi la connexion du caisson des basses. Si la connexion au caisson des basses n'est pas établie automatiquement après la réinitialisation, reportez-vous à la page 13. Si le micrologiciel ne réussit pas à faire la mise à jour, nous vous recommandons de formater le périphérique USB au format FAT16 et d'essayer de nouveau.
- Ne formatez pas le lecteur USB au format NTFS. Le Soundbar ne prend pas en charge le système de fichiers NTFS.
- Tout dépendant du fabricant, le USB pourrait ne pas être compatible.

► Mise à jour automatique

Même si le Soundbar est éteint, le Soundbar vérifiera automatiquement la présence de la version logicielle la plus récente et continuera d'effectuer la mise à jour s'il est branché à Internet.



- Par défaut, le Soundbar est configuré pour exécuter automatiquement une mise à jour.
- Pour utiliser la fonction de mise à jour automatique, le Soundbar doit être connecté à Internet.
- La connexion Wi-Fi au Soundbar sera interrompue si le cordon d'alimentation a été débranché ou si l'alimentation a été coupée. Allumez le Soundbar et reconnectez-vous.

DÉPANNAGE

Avant de contacter l'assistance, veuillez lire ce qui suit.

L'ensemble ne s'allume pas.

- | | |
|--|---|
| <ul style="list-style-type: none"> Le cordon d'alimentation est-il branché dans la prise? | → Branchez la fiche d'alimentation électrique dans la prise murale. |
|--|---|

La fonction ne s'active pas lorsque vous appuyez sur le bouton correspondant.

- | | |
|--|---|
| <ul style="list-style-type: none"> L'air est-il chargé en électricité statique? | → Débranchez la fiche d'alimentation électrique et rebranchez-la. |
|--|---|

Aucun son n'est émis.

- | | |
|--|---|
| <ul style="list-style-type: none"> La fonction Mute est-elle activée? | → Appuyez sur la touche Mute pour annuler cette fonction. |
| <ul style="list-style-type: none"> Le volume est-il réglé au minimum? | → Pour régler le Volume. |

La télécommande ne fonctionne pas.

- | | |
|---|-------------------------------|
| <ul style="list-style-type: none"> Les piles sont-elles usées? | → Remplacez-les. |
| <ul style="list-style-type: none"> La distance entre la télécommande et l'unité principale est-elle trop importante? | → Rapprochez-vous de l'unité. |

L'appariement TV SoundConnect (téléviseur) n'a pas été réussi.

- | | |
|---|---|
| <ul style="list-style-type: none"> Votre téléviseur prend-il en charge TV SoundConnect? | → La fonction TV SoundConnect est prise en charge par certains téléviseurs Samsung mis en marché après 2012. Assurez-vous que votre téléviseur prend la fonction TV SoundConnect en charge. |
| <ul style="list-style-type: none"> La version du micrologiciel du téléviseur est-elle la plus récente? | → Mettez votre téléviseur à jour avec la version du micrologiciel la plus récente. |
| <ul style="list-style-type: none"> Une erreur se produit-elle lors de la connexion? | → Communiquez avec le centre d'appels Samsung. |
| <ul style="list-style-type: none"> Réglez le TV MODE, puis rétablissez la connexion. | → Appuyez sur la touche ►► et maintenez-la enfoncée pendant 5 secondes pour réinitialiser la connexion TV SoundConnect. |

Le voyant DEL sur le caisson des basses clignote et le caisson des basses ne produit aucun son.

- | | |
|---|--|
| <ul style="list-style-type: none"> Votre caisson des basses pourrait ne pas être connecté au boîtier principal du produit. | → Essayez de connecter de nouveau votre caisson des basses. (Reportez-vous à la page 13) |
|---|--|

Le caisson de basse bourdonne et vibre beaucoup.

- | | |
|---|--|
| <ul style="list-style-type: none"> Essayez d'ajuster la vibration de votre caisson des basses. | → Appuyez sur la touche WOOFER de la télécommande pour régler sa valeur (entre SW-6 et SW+6). |
|---|--|

ANNEXE

SPÉCIFICATIONS

Nom du modèle		HW-H750, HW-H751	
GÉNÉRAL	USB		5 V / 0,5 A
	Poids	Unité Principale	7,28 lb
		Caisson de basses (PS-WH750, PS-WH751)	21,6 lb
	Dimensions (W x H x D)	Unité Principale	37,13 x 4,84 x 2,24 po
		Caisson de basses (PS-WH750, PS-WH751)	12,02 x 15,29 x 12,02 po
	Plage de températures en fonctionnement		de +41 °F to +95 °F
	Plage d'humidité en fonctionnement		de 10 % to 75 %
AMPLIFICATEUR	Puissance de sortie nominale	Principal, avant	40W/CH, 6 OHM, THD = 1%, 1kHz
		Socle Principal	40W/CH, 6 OHM, THD = 1%, 1kHz
		Caisson de basses (PS-WH750, PS-WH751)	160W, 3 OHM, THD = 10%, 100Hz
	Rapport signal/bruit (entrée analogique)		65 dB
	Séparation (1 kHz)		65 dB

* Le rapport signal/bruit, la distorsion, la séparation et la sensibilité utilisable sont basés sur des mesures effectuées à l'aide des directives AES (Audio Engineering Society).

* Caractéristiques nominales

- Samsung Electronics Co., Ltd se réserve le droit de modifier les caractéristiques sans préavis.
- Le poids et les dimensions sont approximatifs.
- Pour obtenir de l'information sur la source d'alimentation et la consommation électrique, veuillez vous reporter à l'étiquette apposée sur le produit.

※ Avis de licences libres

Pour de plus amples renseignements sur les licences libres utilisées pour ce produit, veuillez visiter le site Web : <http://opensource.samsung.com>

The Samsung logo is located at the top left of the page, enclosed in a black oval with the word "SAMSUNG" in white capital letters.

GARANTIE LIMITÉE À L'ACHETEUR INITIAL

Samsung Electronics Canada Inc. (SECA) garantit ce produit contre tout défaut de fabrication.

SECA garantit aussi que si cet appareil ne fonctionne pas convenablement durant la période de garantie SECA se réservera le droit de réparer ou de remplacer l'appareil défectueux.

Toutes les réparations sous garantie doivent être effectuées par un Centre de service autorisé SECA. Le nom et l'adresse du Centre de service le plus près de chez vous peut être obtenu en composant sans frais le 1-800-268-1620 ou en visitant notre site web au www.samsung.ca

Main-d'oeuvre
un (1) an (au comptoir)

Pièces
un (1) an

Pour tous les modèles portatifs, le transport de l'appareil sera la responsabilité du client.

Le reçu de vente original doit être conservé par le client car cela constitue la seule preuve d'achat acceptée. Le client doit le présenter au Centre de service agréé au moment où il fait la demande d'une réparation sous garantie.

EXCLUSIONS (CE QUI N'EST PAS COUVERT)

Cette garantie ne couvre pas les dommages causés par un accident, un incendie, une inondation, un cas de force majeure, un mauvais usage ou une tension incorrecte. La garantie ne couvre pas une mauvaise installation, une mauvaise réparation, une réparation non autorisée et tout usage commercial ou dommages survenus durant le transport. Le fini extérieur et intérieur de même que les lampes ne sont pas couverts par cette garantie. Les ajustements par le client qui sont expliqués dans le guide de l'utilisateur ne sont pas couverts en vertu de cette garantie. Cette garantie sera automatiquement annulée pour tout appareil qui aurait un numéro de série manquant ou modifié. Cette garantie est valable seulement sur les appareils achetés et utilisés au Canada.

Samsung Electronics Canada Inc
2050 Derry Rd West
Mississauga, On. L5N 0B9
Tel: 1-800-SAMSUNG (726-7864)
Fax: (905) 542- 1199
Website: http://www.samsung.com/ca_fr



Comment contacter Samsung dans le monde

Si vous avez des suggestions ou des questions concernant les produits Samsung, veuillez contacter le Service Consommateurs Samsung.

Pays	Centre de contact ☎	Site Web
CANADA	1-800-SAMSUNG(726-7864)	www.samsung.com/ca/support (English) www.samsung.com/ca_fr/support (French)
U.S.A	1-800-SAMSUNG(726-7864)	www.samsung.com/us/support
MEXICO	01-800-SAMSUNG(726-7864)	www.samsung.com/mx/support

