

**SAMSUNG**

# USER MANUAL

---

**8 SERIES**

**8 SÉRIE**

Thank you for purchasing this Samsung product.







To receive more complete service, please register your product at [www.samsung.com/register](http://www.samsung.com/register)

Model \_\_\_\_\_ Serial No. \_\_\_\_\_


If you have any questions, please call us at 1-800-SAMSUNG (1-800-726-7864) for assistance.

# Warning! Important Safety Instructions

Please read the Safety Instructions before using your TV.

CAUTION	
RISK OF ELECTRIC SHOCK. DO NOT OPEN.	
CAUTION: TO REDUCE THE RISK OF ELECTRIC SHOCK, DO NOT REMOVE COVER (OR BACK). THERE ARE NO USER SERVICEABLE PARTS INSIDE. REFER ALL SERVICING TO QUALIFIED PERSONNEL.	
	This symbol indicates that high voltage is present inside. It is dangerous to make any kind of contact with any internal part of this product.
	This symbol indicates that this product has included important literature concerning operation and maintenance.
	Class II product: This symbol indicates that a safety connection to electrical earth (ground) is not required.
	AC voltage: Rated voltage marked with this symbol is AC voltage.
	DC voltage: Rated voltage marked with this symbol is DC voltage.
	Caution. Consult instructions for use: This symbol instructs the user to consult the user manual for further safety related information.

- The slots and openings in the cabinet and in the back or bottom are provided for necessary ventilation. To ensure reliable operation of this apparatus and to protect it from overheating, these slots and openings must never be blocked or covered.
  - ☑ Do not place this apparatus in a confined space, such as a bookcase or built-in cabinet, unless proper ventilation is provided.
  - ☑ Do not place this apparatus near or over a radiator or heat register, or where it is exposed to direct sunlight.
  - ☑ Do not place vessels (vases etc.) containing water on this apparatus, as this can result in a fire or electric shock.
- Do not expose this apparatus to rain or place it near water (near a bathtub, washbowl, kitchen sink, or laundry tub, in a wet basement, or near a swimming pool, etc.). If this apparatus accidentally gets wet, unplug it and contact an authorized dealer immediately.
- This apparatus uses batteries. In your community, there might be environmental regulations that require you to dispose of these batteries properly. Please contact your local authorities for disposal or recycling information.
- Do not overload wall outlets, extension cords, or adaptors beyond their capacity, since this can result in fire or electric shock.
- Power-supply cords should be placed so that they are not likely to be walked on or pinched by items placed upon or against them. Pay particular attention to cords at the plug end, at wall outlets, and at the point where they exit from the appliance.
- To protect this apparatus from a lightning storm, or when left unattended and unused for long periods of time, unplug it from the wall outlet and disconnect the antenna or cable system. This will prevent damage to the set due to lightning and power line surges.
- Before connecting the AC power cord to the DC adaptor outlet, make sure that the voltage designation of the DC adaptor corresponds to the local electrical supply.
- Never insert anything metallic into the open parts of this apparatus. This may cause a danger of electric shock.
- To avoid electric shock, never touch the inside of this apparatus. Only a qualified technician should open this apparatus.
- Be sure to plug in the power cord until it is firmly seated. When unplugging the power cord from a wall outlet, always pull on the power cord's plug. Never unplug it by pulling on the power cord. Do not touch the power cord with wet hands.
- If this apparatus does not operate normally - in particular, if there are any unusual sounds or smells coming from it - unplug it immediately and contact an authorized dealer or service center.
- Be sure to pull the power plug out of the outlet if the TV is to remain unused or if you are to leave the house for an extended period of time (especially when children, elderly, or disabled people will be left alone in the house).
  - ☑ Accumulated dust can cause an electric shock, an electric leakage, or a fire by causing the power cord to generate sparks and heat or by causing the insulation to deteriorate.
- Be sure to contact an authorized Samsung service center for information if you intend to install your TV in a location with heavy dust, high or low temperatures, high humidity, chemical substances, or where it will operate 24 hours a day such as in an airport, a train station, etc. Failure to do so may lead to serious damage to your TV.

- Use only a properly grounded plug and wall outlet.  
 An improper ground may cause electric shock or equipment damage. (Class I Equipment only.)
- To turn off this apparatus completely, disconnect it from the wall outlet. To ensure you can unplug this apparatus quickly if necessary, make sure that the wall outlet and power plug are readily accessible.
- Store the accessories (batteries, etc.) in a location safely out of the reach of children.
- Do not drop or strike the product. If the product is damaged, disconnect the power cord and contact a Samsung service center.
- To clean this apparatus, unplug the power cord from the wall outlet and wipe the product with a soft, dry cloth. Do not use any chemicals such as wax, benzene, alcohol, thinners, insecticide, air fresheners, lubricants, or detergents. These chemicals can damage the appearance of the TV or erase the printing on the product.

- Do not expose this apparatus to dripping or splashing.
- Do not dispose of batteries in a fire.
- Do not short-circuit, disassemble, or overheat the batteries.
- There is danger of an explosion if you replace the batteries used in the remote with the wrong type of battery. Replace only with the same or equivalent type.
- **WARNING - TO PREVENT THE SPREAD OF FIRE, KEEP CANDLES AND OTHER ITEMS WITH OPEN FLAMES AWAY FROM THIS PRODUCT AT ALL TIMES.**
- Use care when touching the TV after it has been on for some time. Some parts can be warm to the touch.



## Internet security

Samsung takes a number of steps to protect its Internet-compatible Smart TVs against unauthorized incursions and hacking. For example, certain sensitive communications between the TV and the Internet servers are encrypted. In addition, the TV's operating system has adopted controls to prevent the installation of unauthorized applications.

Although we take steps to protect your Smart TV and personal information, no Internet-connected device or transmission is completely secure. We therefore encourage you to take additional steps to safeguard your TV, secure your Internet connection, and minimize the risk of unauthorized access. These steps are listed below:

- When Samsung releases software updates to improve the security of your TV, you should promptly install these updates. To automatically receive these updates, turn on **Auto Update** in the TV's menu (**Support > Software Update > Auto Update**). When an update is available, a popup message appears on the TV screen. Accept the software download and update by selecting YES when prompted. Take steps to secure your wireless router and network. Your router's manual should provide additional details about how to implement the following measures:
  - Secure your wireless router's management settings with a unique password to prevent unauthorized changes to security related settings.
  - Implement standard encryption (e.g., WPA2 encryption) on your wireless router to secure your wireless network signal.
  - Secure access to your wireless network with a hard-to-guess password.
  - Confirm your router's firewall setting is enabled (if so equipped).
  - Make sure that all your Internet-connected devices are behind your network's firewall.
  - If your router or modem has a standby mode button, use it to disconnect your home network from the Internet when it is not in use.
- Use strong passwords for all your Internet accounts (Netflix, Facebook, etc.). If your TV has a camera, recess the camera into the TV's bezel when it is not in use. Recessing the camera makes it inoperative.
- If any unexpected messages appear on your TV screen requesting permission to link a device or enable a remote session, do NOT accept.
- Do not visit suspicious web sites and do not install any suspicious programs. We recommend that users install only those authorized apps provided by Samsung through Samsung Smart Hub.

Figures and illustrations in this User Manual are provided for reference only and may differ from the actual product appearance. Product design and specifications may change without notice.

# Contents

## 1. Package Content

## 2. Initial Setup

## 3. The Samsung Smart Remote

## 4. The e-Manual

## 5. Troubleshooting and Maintenance

- 8 Troubleshooting
- 9 What is Remote Support?
- 10 Eco Sensor and screen brightness
- 10 Still image warning
- 10 Caring for the TV

## 6. Specifications and Other Information

- 11 Specifications
- 12 Licenses

## 7. TV Installation

- 13 Mounting the TV on a wall
- 14 Arranging the cables with the cable guide
- 14 Covering the ports with the Cover Terminal
- 15 Safety Precaution: Securing the TV to the wall to prevent falling
- 15 Providing proper ventilation for your TV

## FCC and Warranty Information

# 1. Package Content

Make sure the following items are included with your TV. If any items are missing, contact your dealer.

- Samsung Smart Remote & Batteries (AA x 2)
- User Manual
- Warranty Card / Regulatory Guide
- Power Cord
- Cleaning Cloth



One Connect /  
One Connect Cable



4 EA

Wall Mount Adapter



2 EA

Cable Guide

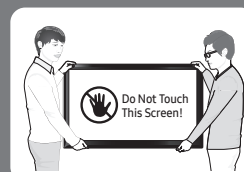


Cover Terminal

- ☑ The items' colors and shapes may vary depending on the models.
- ☑ Cables not included can be purchased separately.
- ☑ Check for any accessories hidden behind or in the packing materials when opening the box.



The screen can be damaged from direct pressure when handled incorrectly. As shown in the figure, make sure to grip the edges of the screen when you lift the TV.



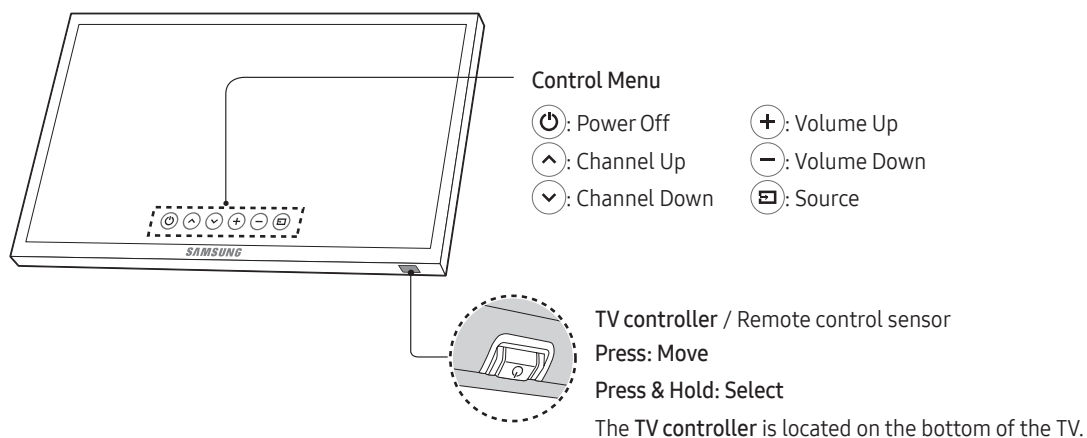


## 2. Initial Setup

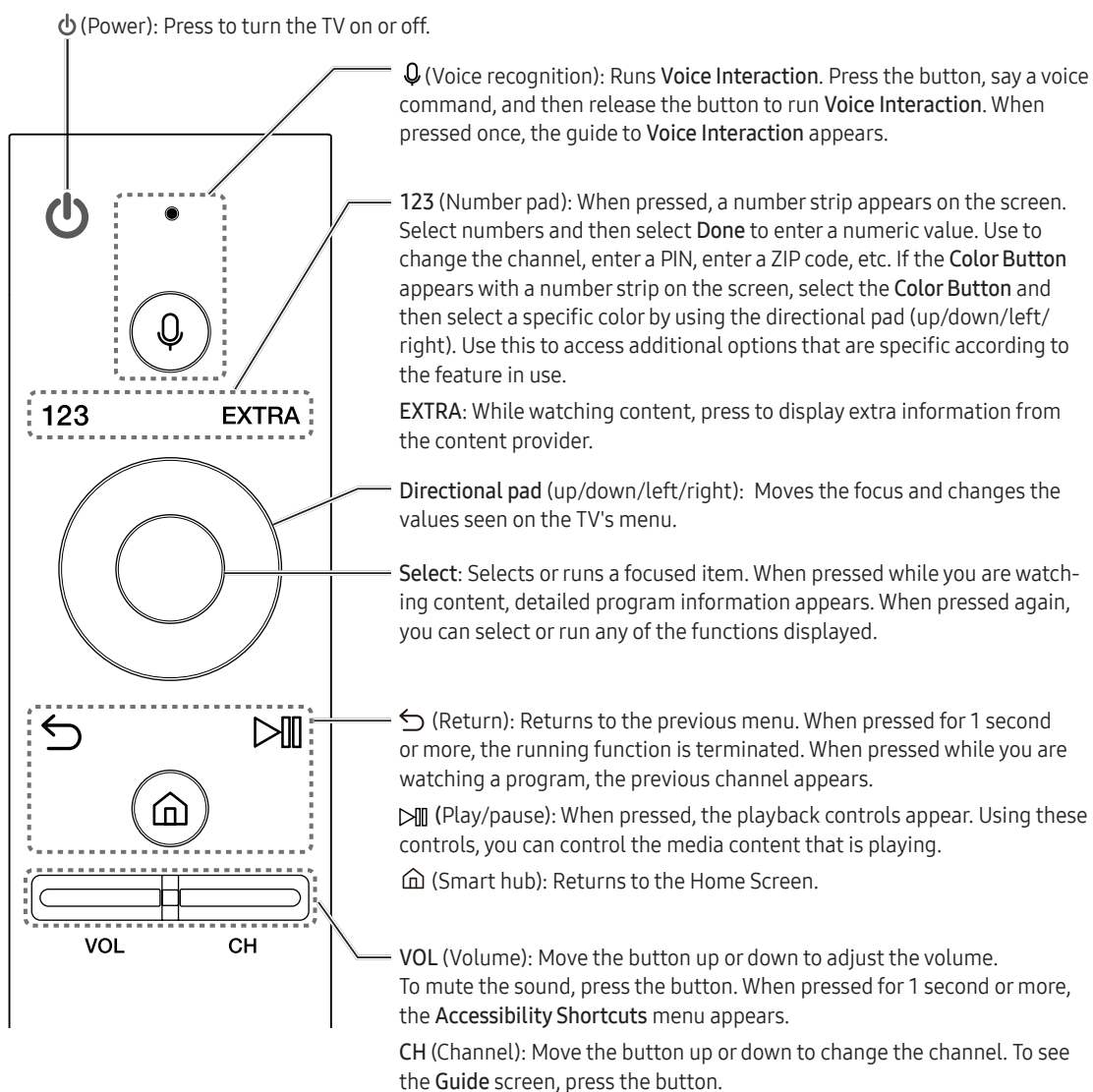
When you turn on your TV for the first time, it immediately starts the Initial Setup. Follow the instructions displayed on the screen and configure the TV's basic settings to suit your viewing environment.

### Using the TV Controller

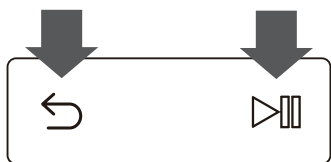
You can turn on the TV with the **TV controller** button at the bottom of the TV, and then use the Control Menu. The **Control Menu** appears when the button is pressed while the TV is On. For more information about its usage, refer to the figure below.



### 3. The Samsung Smart Remote



#### Pairing the TV to the Samsung Smart Remote

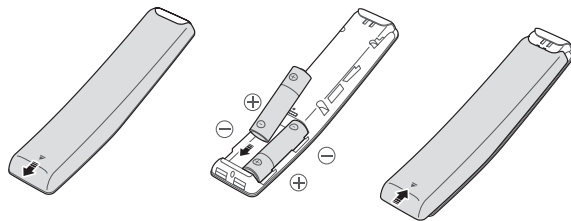


When you turn on the TV for the first time, the Samsung Smart Remote pairs to the TV automatically. If the Samsung Smart Remote does not pair to the TV automatically, point it at the remote control sensor of the TV, and then press and hold the Return and Play/pause buttons in the figure on the left simultaneously for 3 seconds or more.

## Installing batteries into the Samsung Smart Remote

To install the batteries, push the rear cover open in the direction of the arrow, and then insert the batteries as shown in the figure. Make sure that the positive and negative ends are facing in the correct direction.

- ✎ Alkaline batteries are recommended for longer battery life.



## 4. The e-Manual

The embedded e-Manual contains information about the key features of your TV.

- ✎ You can download and view a printable version of the e-Manual on the Samsung website.

To display the e-Manual:

- In the TV's menu, select > Settings > Support > Open e-Manual.

### Accessing the associated TV menu screen from an e-Manual topic page



(Try Now): Access the associated menu item and try out the feature directly.



(Link): Access a topic referred to on an e-Manual topic page.

### Updating the e-Manual to the latest version

You can update the e-Manual in the same way you update apps.

# 5. Troubleshooting and Maintenance

## Troubleshooting

If the TV seems to have a problem, first review this list of possible problems and solutions. Alternatively, review the Troubleshooting Section in the e-Manual. If none of the troubleshooting tips apply, visit [www.samsung.com/support](http://www.samsung.com/support) or call Samsung Customer Service at 1-800-SAMSUNG (1-800-726-7864).

- 🔍 For detailed information on troubleshooting, watch the troubleshooting videos at [www.samsung.com/spsn](http://www.samsung.com/spsn).
- 🔍 This TFT LED panel is made up of sub pixels which require sophisticated technology to produce. There may be, however, a few bright or dark pixels on the screen. These pixels will have no impact on the performance of the product.
- 🔍 To keep your TV in optimum condition, upgrade to the latest software. Use the **Update now** or **Auto Update** functions on the TV's menu (🏠 > ⚙️ **Settings** > **Support** > **Software Update** > **Update now** or **Auto Update**).

### The TV won't turn on.

- Make sure that the AC power cord is securely plugged in to the TV and the wall outlet.
- Make sure that the wall outlet is working and the power indicator on the TV is lit and glowing a solid red.
- Try pressing the Power button on the TV to make sure that the problem is not with the remote control. If the TV turns on, refer to "Remote control does not work" below.

### There is no picture/video/sound or distorted picture/video/sound from an external device or "Weak or No Signal" is displayed on the TV or cannot find channel.

- Make sure the connection to the device is correct and that all cables are fully inserted.
- Remove and reconnect all cables connected to the TV and the external devices. Try new cables if possible.
- Confirm that the correct input source has been selected (🏠 > **Source**).
- Perform a TV self diagnosis to determine if the problem is caused by the TV or the device (🏠 > ⚙️ **Settings** > **Support** > **Self Diagnosis** > **Start Picture Test** or **Start Sound Test**).
- If the test results are normal, reboot the connected devices by unplugging each device's power cord and then plugging it in again. If the issue persists, refer to the connection guide in the user manual of the connected device.
- If the TV is not connected to a cable or satellite box, run **Auto Program** to search for channels (🏠 > ⚙️ **Settings** > **Broadcasting** > **Auto Program**).

### The remote control does not work.

- Check if the power indicator on the TV blinks when you press the remote's Power button. If it does not, replace the remote control's batteries.
- Make sure that the batteries are installed with their poles (+/-) in the correct direction.
- Try pointing the remote directly at the TV from 5 ft. to 6 ft. (1.5~1.8 m) away.
- If your TV came with a Samsung Smart Remote (Bluetooth Remote), make sure to pair the remote to the TV. (Please refer to the e-Manual.)

### The cable or satellite box remote control doesn't turn the TV on or off or adjust the volume.

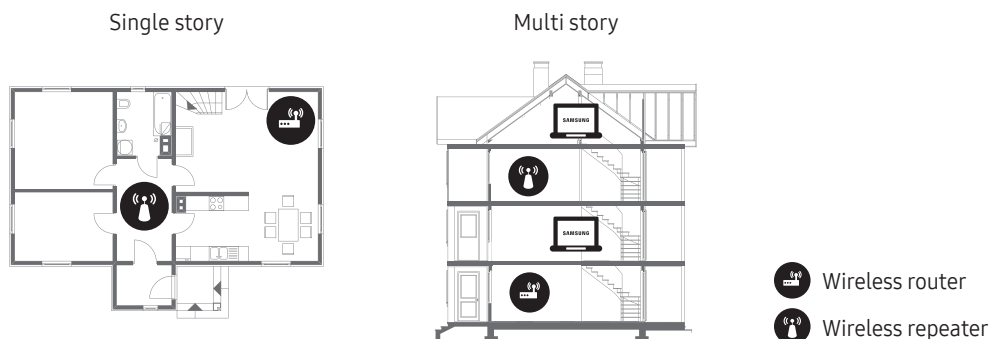
- Program the cable or satellite box remote control to operate the TV. Refer to the cable or satellite box user manual for the SAMSUNG TV code.

## The TV settings are lost after 5 minutes.

- The TV is in the **Retail Mode**. Change the **Usage Mode** in the **System Menu** to **Home Mode** (🏠 > ⚙️ **Settings** > **System** > **Expert Settings** > **Usage Mode** > **Home Mode**).

## Intermittent Wi-Fi

- Make sure the TV has a network connection (🏠 > ⚙️ **Settings** > **Network** > **Network Status**).
- Make sure the Wi-Fi password is entered correctly.
- Check the distance between the TV and the Modem/Router. The distance should not exceed 50 ft (15.2 m).
- Reduce interference by not using or turning off wireless devices. Also, verify that there are no obstacles between the TV and the Modem/Router.  
(The Wi-Fi strength can be decreased by appliances, cordless phones, stone walls/fireplaces, etc.)



- Contact your ISP and ask them to reset your network circuit to re-register the Mac addresses of your new Modem/Router and the TV.

## Video App problems (Youtube etc)

- Change the DNS to 8.8.8.8. Select 🏠 > ⚙️ **Settings** > **Network** > **Network Status** > **IP Settings** > **DNS Setting** > **Enter manually** > **DNS Server** > enter 8.8.8.8 > **OK**.
- Reset by selecting 🏠 > ⚙️ **Settings** > **Support** > **Self Diagnosis** > **Reset Smart Hub**.

## What is Remote Support?

Samsung Remote Support service offers you one-on-one support with a Samsung Technician who can remotely:

- Diagnose your TV
- Adjust the TV settings for you
- Perform a factory reset on your TV
- Install recommended firmware updates

## How does Remote Support work?

You can easily have a Samsung Tech service your TV remotely:

1. Call the Samsung Contact Center and ask for remote support.
2. Open the menu on your TV and go to the **Support** section.
3. Select **Remote Management**, then read and agree to the service agreements. When the PIN screen appears, provide the PIN number to the agent.
4. The agent will then access your TV.

## Eco Sensor and screen brightness



Eco Sensor adjusts the brightness of the TV automatically. This feature measures the light in your room and optimizes the brightness of the TV automatically to reduce power consumption. If you want to turn this off, go to **Settings > System > Eco Solution > Eco Sensor**.

- ☑ If the screen is too dark while you are watching TV in a dark environment, it may be due to the **Eco Sensor** function.
- ☑ Do not block the sensor with any object. This can decrease picture brightness.

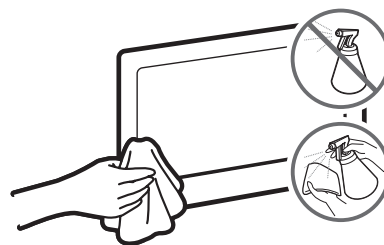
## Still image warning

Avoid displaying still images (such as jpeg picture files), still image elements (such as TV channel logos, stock or news crawls at the screen bottom etc.), or programs in panorama or 4:3 image format on the screen. If you constantly display still pictures, it can cause image burn-in on the LED screen and affect image quality. To reduce the risk of this adverse effect, please follow the recommendations below:

- Avoid displaying the same TV channel for long periods.
- Always try to display any image in full screen. Use the picture format menu of the TV for the best possible match.
- Reduce brightness and contrast to avoid the appearance of after-images.
- Use all TV features designed to reduce image retention and screen burn. Refer to the e-Manual for details.

## Caring for the TV

- If a sticker was attached to the TV screen, some debris can remain after you remove the sticker. Please clean the debris off before watching TV.
- The exterior and screen of the TV can get scratched during cleaning. Be sure to wipe the exterior and screen carefully using a soft cloth to prevent scratches.
- Do not spray water or any liquid directly onto the TV. Any liquid that goes into the product may cause a failure, fire, or electric shock.
- To clean the screen, turn off the TV, then gently wipe away smudges and fingerprints on the panel with a micro-fiber cloth. Clean the body or panel of the TV with a micro-fiber cloth dampened with a small amount of water. After that, remove moisture with a dry cloth. While cleaning, do not apply strong force on the surface because it may cause damage to the panel. Never use flammable liquids (benzene, thinner, etc.) or a cleaning agent. For stubborn smudges, spray a small amount of screen cleaner on the cloth.



# 6. Specifications and Other Information

## Specifications

Display Resolution	3840 x 2160	
Environmental Considerations		
Operating Temperature	50°F to 104°F (10°C to 40°C)	
Operating Humidity	10% to 80%, non-condensing	
Storage Temperature	-4°F to 113°F (-20°C to 45°C)	
Storage Humidity	5% to 95%, non-condensing	
Stand Swivel (Left / Right)	0°	
Model Name	UN49KS8000	UN55KS8000
Screen Size (Diagonal)	49" Class (48.5 measured diagonally)	55" Class (54.6 measured diagonally)
Sound (Output)	40 W	
Dimensions (W x H x D)		
Body	42.9 x 24.9 x 1.7 inches (1089.1 x 633.6 x 43.4 mm)	48.2 x 28.0 x 1.7 inches (1225.0 x 710.0 x 44.3 mm)
With stand	42.9 x 27.5 x 9.2 inches (1089.1 x 699.0 x 233.2 mm)	48.2 x 30.5 x 9.2 inches (1225.0 x 775.5 x 233.1 mm)
Weight		
Without Stand	30.9 lbs (14 kg)	37.9 lbs (17.2 kg)
With Stand	31.7 lbs (14.4 kg)	38.8 lbs (17.6 kg)
Model Name	UN60KS8000	UN65KS8000
Screen Size (Diagonal)	60" Class (60.0 measured diagonally)	65" Class (64.5 measured diagonally)
Sound (Output)	40 W	
Dimensions (W x H x D)		
Body	53.2 x 30.9 x 1.7 inches (1352.4 x 783.6 x 44.2 mm)	56.8 x 32.8 x 1.8 inches (1443.8 x 833.8 x 44.5 mm)
With stand	53.2 x 33.7 x 11.6 inches (1352.4 x 856.9 x 294.6 mm)	56.8 x 35.7 x 11.6 inches (1443.8 x 907.8 x 294.6 mm)
Weight		
Without Stand	48.7 lbs (22.1 kg)	51.8 lbs (23.5 kg)
With Stand	49.8 lbs (22.6 kg)	52.9 lbs (24 kg)

Notes

- Dimensions may vary by up to 1.8 mm.
- Design and specifications are subject to change without prior notice.
- The actual appearance of the TV may differ from the images in this manual, depending on the model.
- Typical power consumption is measured according to Energy Star Program requirements for televisions.
- Your TV and its accessories may look different than the product images presented in this manual, depending on the model.
- All drawings are not necessarily to scale. Some dimensions are subject to change without prior notice. Refer to the dimensions before installing your TV. Not responsible for typographical or printed errors.
- To connect a LAN cable, use a CAT 7 (\*STP type) cable for the connection.  
\* Shielded Twist Pair

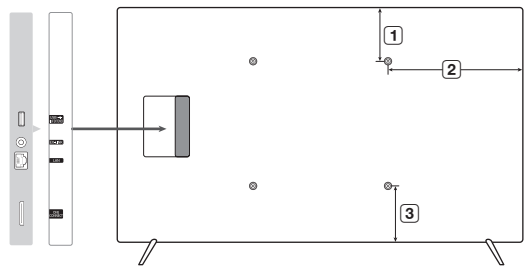
© 2016 Samsung Electronics America, Inc

Decreasing power consumption

When you shut the TV off, it enters Standby mode. In Standby mode, it continues to draw a small amount of power. To decrease power consumption, unplug the power cord when you don't intend to use the TV for a long time.

Dimensions

Port panel detail / Rear view



☑ The displayed image may differ from your TV, depending on the model.

(Unit: inches)

Model name	1	2	3
UN49KS8000	4.3	13.5	4.5
UN55KS8000	6.6	16.2	5.3
UN60KS8000	9.4	18.7	5.3
UN65KS8000	11.3	20.5	5.4

Licenses



HDMI

The terms HDMI and HDMI High-Definition Multimedia Interface, and the HDMI Logo are trademarks or registered trademarks of HDMI Licensing LLC in the United States and other countries.



# 7. TV Installation

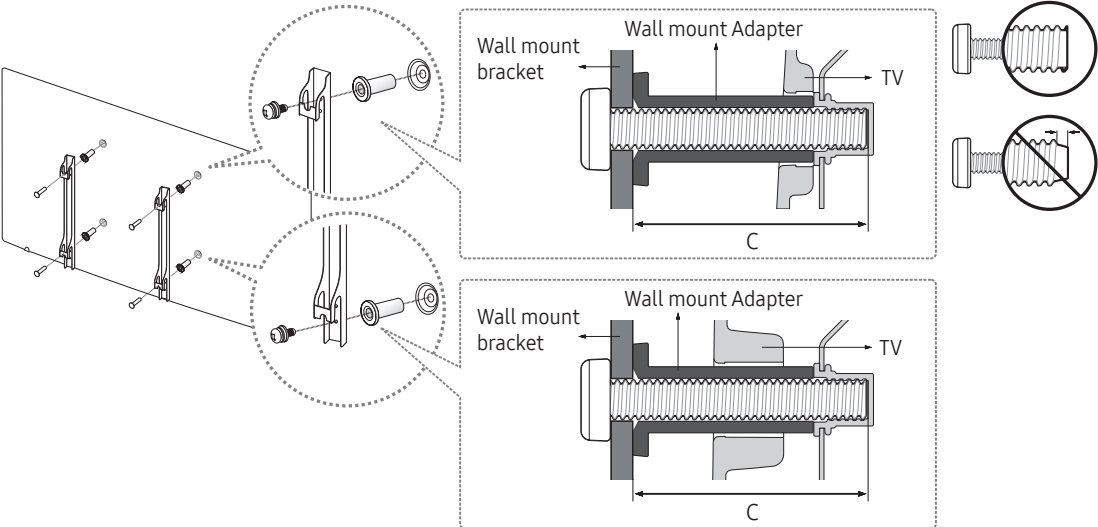
## Mounting the TV on a wall



If you mount this TV on a wall, follow the instructions exactly as set out by the manufacturer. Unless it is correctly mounted, the TV may slide or fall and cause serious injury to a child or adult and serious damage to the TV.

For models providing wall mount adapters, install them as shown in the figure below before installing the wall mount kit.

Refer to the installation manual included with the Samsung wall mount kit.



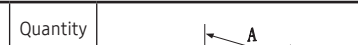
Samsung Electronics is not responsible for any damage to the product or injury to yourself or others if you choose to install the wall mount on your own.

To order the wall mount kit, contact Samsung Customer Care at 1-800-SAMSUNG (1-800-726-7864).

You can install your wall mount on a solid wall perpendicular to the floor. Before attaching the wall mount to surfaces other than plaster board, contact your nearest dealer for additional information. If you install the TV on a ceiling or slanted wall, it may fall and result in severe personal injury.

Standard dimensions for wall mount kits are shown in the table below.

If you are installing a third-party wall mount, note that the length of the screws you can use to attach the TV to the wall mount is shown in column C in the table below.

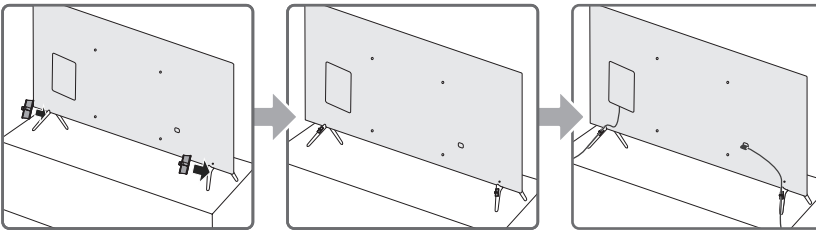
TV size in inches	VESA screw hole specs (A * B) in millimeters	C (mm)	Standard Screw	Quantity	
49	400 X 400	43 ~ 45	M8	4	
55					
60					
65					



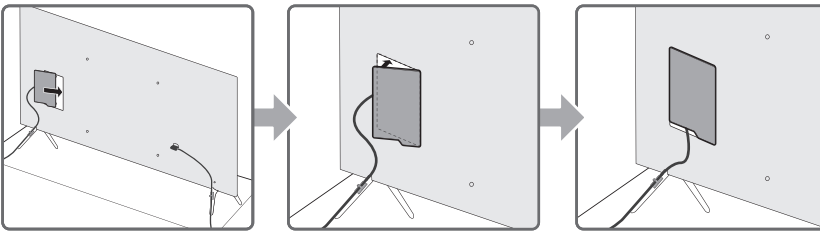
**Do not install your wall mount kit while your TV is turned on. This may result in personal injury from electric shock.**

- Do not use screws that are longer than the standard dimension or do not comply with the VESA standard screw specifications. Screws that are too long may cause damage to the inside of the TV set.
- For wall mounts that do not comply with the VESA standard screw specifications, the length of the screws may differ depending on the wall mount specifications.
- Do not fasten the screws too firmly. This may damage the product or cause the product to fall, leading to personal injury. Samsung is not liable for these kinds of accidents.
- Samsung is not liable for product damage or personal injury when a non-VESA or non-specified wall mount is used or the consumer fails to follow the product installation instructions.
- Do not mount the TV at more than a 15 degree tilt.
- Always have two people mount the TV onto a wall.

## Arranging the cables with the cable guide



## Covering the ports with the Cover Terminal



-  Before covering the ports with the cover terminal, tidy up the cables on the TV.

## Safety Precaution: Securing the TV to the wall to prevent falling



**Caution:** Pulling, pushing, or climbing on the TV may cause the TV to fall. In particular, ensure your children do not hang on or destabilize the TV. This action may cause the TV to tip over, causing serious injuries or death. Follow all safety precautions provided in the Safety Flyer included with your TV. For added stability and safety, you can purchase and install the anti-fall device as described below.



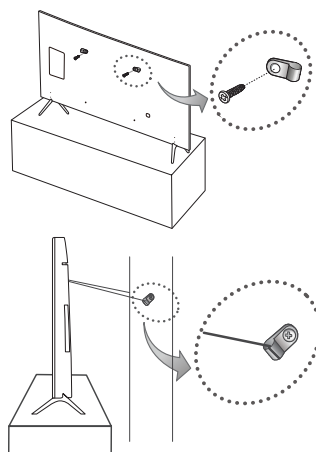
**WARNING:** Never place a television set in an unstable location. The television set may fall, causing serious personal injury or death. Many injuries, particularly to children, can be avoided by taking simple precautions such as

- Using cabinets or stands recommended by the manufacturer of the television set.
- Only using furniture that can safely support the television set.
- Ensuring the television set is not overhanging the edge of the supporting furniture.
- Not placing the television set on tall furniture (for example, cupboards or bookcases) without anchoring both the furniture and the television set to a suitable support.
- Not placing the television set on cloth or other materials that may be located between the television set and supporting furniture.
- Educating children about the dangers of climbing on furniture to reach the television set or its controls.

If you are retaining and relocating the television set that you are replacing with this new set, you should apply the same precautions to the old set.

## Preventing the TV from falling

1. Using the appropriate screws, firmly fasten a set of brackets to the wall. Confirm that the screws are firmly attached to the wall.
  - ☑ You may need additional material such as wall anchors depending on the type of wall.
2. Using the appropriately sized screws, firmly fasten a set of brackets to the TV.
  - ☑ For the screw specifications, refer to "Standard Screw" in the table on the previous page.
3. Connect the brackets fixed to the TV and the brackets fixed to the wall with a durable, heavy-duty string, and then tie the string tightly.
  - ☑ Install the TV near the wall so that it does not fall backwards.
  - ☑ Connect the string so that the brackets fixed to the wall are at the same height as or lower than the brackets fixed to the TV.



## Providing proper ventilation for your TV

When you install your TV, maintain a distance of at least 4 inches between the TV and other objects (walls, cabinet sides, etc.) to ensure proper ventilation. Failing to maintain proper ventilation may result in a fire or a problem with the product caused by an increase in its internal temperature.

When you install your TV with a stand or a wall mount, we strongly recommend you use parts provided by Samsung Electronics only. Using parts provided by another manufacturer may cause difficulties with the product or result in injury caused by the product falling.

# FCC and Warranty Information

## Federal Communication Commission Interference Statement

This equipment has been tested and found to comply with the limits for a Class B digital device, pursuant to Part 15 of the FCC Rules. These limits are designed to provide reasonable protection against harmful interference in a residential installation. This equipment generates, uses and can radiate radio frequency energy and, if not installed and used in accordance with the instructions, may cause harmful interference to radio communications. However, there is no guarantee that interference will not occur in a particular installation. If this equipment does cause harmful interference to radio or television reception, which can be determined by turning the equipment off and on, the user is encouraged to try to correct the interference by one of the following measures:

- Reorienting or relocating the receiving antenna.
- Increasing the separation between the equipment and receiver.
- Connect the equipment to an outlet on a circuit different from that to which the receiver is connected.
- Consulting the dealer or an experienced radio/TV technician for help.

FCC Caution: Any changes or modifications not expressly approved by the party responsible for compliance could void the user's authority to operate this equipment.

This device complies with Part 15 of the FCC Rules. Operation is subject to the following two conditions: (1) This device may not cause harmful interference, and (2) this device must accept any interference received, including interference that may cause undesired operation.

For products available in the US and Canadian markets, only channels 1~11 are available. You cannot select other channels.

This device and its antenna(s) must not be co-located or operated in conjunction with any other antenna or transmitter.

### FCC Radiation Exposure Statement:

This equipment complies with FCC radiation exposure limits set forth for an uncontrolled environment. This equipment should be installed and operated so there is at least 8 inches (20 cm) between the radiator and your body.

## This Class B digital apparatus complies with Canadian ICES-003.

This Class B digital apparatus complies with Canadian ICES-003.

This device complies with Industry Canada license exempt RSS standard(s). Operation is subject to the following two conditions: (1) this device may not cause interference, and (2) this device must accept any interference, including interference that may cause undesired operation of the device.

Le présent appareil est conforme aux CNR d'Industrie Canada applicables aux appareils radio exempts de licence. L'exploitation est autorisée aux deux conditions suivantes: (1) l'appareil ne doit pas produire de brouillage, et (2) l'utilisateur de l'appareil doit accepter tout brouillage radioélectrique subi, même si le brouillage est susceptible d'en compromettre le fonctionnement.

For product available in the USA/Canada market, only channel 1~11 can be operated. Selection of other channels is not possible.

This device and its antenna(s) must not be colocated or operation in conjunction with any other antenna or transmitter.

Under Industry Canada regulations, this radio transmitter may only operate using an antenna of a type and maximum (or lesser) gain approved for the transmitter by Industry Canada. To reduce potential radio interference to other users, the antenna type and its gain should be so chosen that the equivalent isotropically radiated power (e.i.r.p.) is not more than that necessary for successful communication.

IC Radiation Exposure Statement:

This equipment complies with IC RSS-102 radiation exposure limits set forth for an uncontrolled environment. This equipment should be installed and operated with minimum distance 20cm between the radiator & your body.

## IMPORTANT WARRANTY INFORMATION REGARDING TELEVISION FORMAT VIEWING

Wide screen format LED Displays (with 16:9 aspect ratios, the ratio of the screen width to height) are primarily designed to view wide screen format full-motion video. The images displayed on them should primarily be in the wide screen, 16:9 ratio format, or expanded to fill the screen, if your model offers this feature, with the images constantly in motion. Displaying stationary graphics and images on the screen, such as the dark sidebars on non-expanded standard format television video and programming, should be limited to no more than 5% of the total television viewing time per week.

Additionally, viewing other stationary images and text such as stock market crawls, video game displays, station logos, web sites or computer graphics and patterns, should be limited as described above for all televisions.

Displaying stationary images that exceed the above guidelines can cause uneven aging of LED Displays that leave subtle, but permanent burned-in ghost images in the LED picture. To avoid this, vary the programming and images, and primarily display full screen moving images, not stationary patterns or dark bars. On LED models that offer picture sizing features, use these controls to view different formats as a full screen picture.

Be careful about the television formats you select and the length of time you view them. Uneven LED aging as a result of format selection and use, as well as burned in images, are not covered by your Samsung limited warranty.

**SAMSUNG**

# GUIDE D'UTILISATION

---

**8 SERIES**

**8 SÉRIE**

Merci d'avoir acheté ce produit Samsung.







Pour recevoir une plus vaste gamme de services, enregistrez votre produit au [www.samsung.com/register](http://www.samsung.com/register).

Modèle \_\_\_\_\_ N° de série \_\_\_\_\_


Pour de plus amples renseignements ou pour obtenir de l'aide, composez le 1-800-SAMSUNG (1-800-726-7864).

# Avertissement! Consignes de sécurité importantes

Avant d'utiliser le téléviseur, veuillez lire les instructions de sécurité.

ATTENTION	
RISQUE DE DÉCHARGE ÉLECTRIQUE. NE PAS OUVRIR.	
ATTENTION : AFIN DE RÉDUIRE LE RISQUE DE CHOC ÉLECTRIQUE, N'ENLEVEZ PAS LE COUVERCLE (OU LE PANNEAU ARRIÈRE). AUCUNE PIÈCE POUVANT ÊTRE RÉPARÉE PAR L'UTILISATEUR NE SE TROUVE À L'INTÉRIEUR. VEUILLEZ VOUS ADRESSER À UN TECHNICIEN AGRÉÉ POUR TOUTE RÉPARATION.	
	Ce symbole indique la présence d'une haute tension à l'intérieur. Tout contact avec une pièce interne de l'appareil présente un danger.
	Ce symbole vous informe qu'une documentation importante relative au fonctionnement et à l'entretien est fournie avec le produit.
	Produit de catégorie II : Ce symbole indique qu'une connexion de sécurité de mise à la terre (à la masse) n'est pas requise.
	Tension CA : La tension nominale indiquée par ce symbole est la tension CA.
	Tension CC : La tension nominale indiquée par ce symbole est la tension CC.
	Mise en garde. Consultez les instructions aux fins d'utilisation : Ce symbole indique à l'utilisateur qu'il doit consulter le guide d'utilisation pour avoir de l'information au sujet de la sécurité.

- Les fentes et événements présents à l'arrière et sous le boîtier sont fournis à des fins de ventilation. Afin de garantir le bon fonctionnement de l'appareil et d'éviter les risques de surchauffe, ces fentes et ouvertures ne doivent être ni obstruées ni couvertes.
  - ☑ L'appareil ne doit pas être placé dans un environnement clos tel qu'une bibliothèque ou une armoire encastrée, sauf si une ventilation adéquate est prévue.
  - ☑ L'appareil ne doit pas être placé à proximité ou au-dessus d'un radiateur ou d'une grille d'air de chauffage, ni dans un endroit exposé à la lumière directe du soleil.
  - ☑ Aucun récipient contenant de l'eau (vases, etc.) ne doit être placé sur l'appareil, car cela présente un risque d'incendie ou de décharge électrique.
- L'appareil ne doit pas être exposé à la pluie ni placé à proximité d'une source d'eau, par exemple une baignoire, un lavabo, un évier, un bac de lavage, un sous-sol humide, une piscine, etc. Si l'appareil est mouillé par accident, débranchez-le et appelez immédiatement un revendeur agréé.
- Cet appareil fonctionne avec des piles. Dans un souci de préservation de l'environnement, la réglementation locale prévoit peut-être des mesures particulières pour la mise au rebut des piles. Veuillez communiquer avec les autorités compétentes pour vous renseigner sur la mise au rebut ou le recyclage des piles.
- Évitez de surcharger les prises murales, les rallonges et les adaptateurs, car cela présente un risque d'incendie ou d'électrocution.
- Les cordons d'alimentation doivent être disposés de telle sorte afin d'éviter que l'on ne marche dessus ou qu'un objet s'y accroche. Portez une attention particulière aux cordons près de l'extrémité de la fiche, à proximité des prises de sortie murales et à leur point de sortie sur l'appareil.
- En cas d'orage, ou bien lorsque vous vous absentez ou n'utilisez pas votre appareil pendant une longue période, débranchez celui-ci de la prise murale et débranchez également l'antenne ou le connecteur au réseau câblé. Ces précautions éviteront que l'appareil ne soit endommagé par la foudre ou par des surtensions.
- Avant de raccorder le cordon d'alimentation CA à la prise de l'adaptateur CC, vérifiez que la tension indiquée sur ce dernier correspond bien à la tension délivrée par le réseau électrique local.
- N'insérez jamais d'objet métallique dans les parties ouvertes de cet appareil, car Cela peut causer une source de danger ou une décharge électrique.
- Pour éviter tout risque d'électrocution, ne mettez jamais les doigts à l'intérieur de l'appareil. Seul un technicien qualifié est habilité à ouvrir cet appareil.
- Assurez-vous de brancher le cordon d'alimentation de sorte qu'il soit correctement inséré dans la prise. Pour débrancher le cordon d'alimentation d'une prise murale, tenez la fiche. Ne débranchez jamais le cordon en tirant sur ce dernier. Évitez de toucher le cordon avec les mains mouillées.
- Si l'appareil ne fonctionne pas normalement, surtout s'il émet des odeurs ou des sons anormaux, débranchez-le immédiatement et appelez un revendeur ou un centre de dépannage agréé.
- Si vous envisagez de ne pas utiliser le téléviseur ou de vous absenter de chez vous pendant une période prolongée, veuillez à retirer la fiche d'alimentation de la prise (en particulier si des enfants, des personnes âgées ou des personnes handicapées restent seuls à la maison sans supervision).
  - ☑ L'accumulation de poussière peut provoquer une électrocution, une perte d'énergie, ou un incendie induit par le cordon d'alimentation dû à des variations, une surchauffe ou une détérioration de l'isolation.
- Communiquez avec un centre de service homologué lorsque vous installez l'appareil dans un endroit exposé à la poussière, à des températures faibles ou élevées, à des produits chimiques et si l'appareil doit fonctionner continuellement 24 heures sur 24, comme dans un aéroport, une gare, etc. Le non-respect de ces consignes peut causer de sérieux dommages au téléviseur.

- N'utilisez que des prises de sortie murale et des fiches correctement mises à la terre.
  - ☑ Une mise à la terre risque incorrecte peut entraîner des électrocutions ou endommager l'appareil (appareil de classe 1 uniquement).
- Pour mettre cet appareil totalement hors tension, il doit être débranché de la prise murale. Pour être certain de pouvoir débrancher rapidement cet appareil si nécessaire, veillez à ce que la prise murale et la fiche d'alimentation soient facilement accessibles.
- Gardez les petits accessoires (piles, etc.) dans un endroit hors de portée des enfants.
- Veiller à ne pas échapper ni plier les lunettes. Si le produit est endommagé, débranchez le cordon d'alimentation et communiquez avec un centre de service.
- Pour nettoyer l'appareil, débranchez le cordon d'alimentation de la prise murale et nettoyez l'appareil à l'aide d'un chiffon doux et sec. N'utilisez pas de produits chimiques tels que de la cire, du benzène, de l'alcool, des solvants, des insecticides, des désodorisants, des lubrifiants ou des détergents. Ces produits peuvent endommager la surface du téléviseur ou effacer les parties imprimées.
- L'appareil ne doit pas être exposé à des éclaboussures ou gouttes d'eau ou de liquide.
- Ne pas jeter les piles au feu.
- Ne pas court-circuiter ou démonter les piles, et éviter qu'elles ne surchauffent.
- Il y a un risque d'explosion si vous n'utilisez pas la bonne sorte de piles pour remplacer les piles de la télécommande. Remplacez-les uniquement par des produits similaires ou équivalents.
- ATTENTION – POUR ÉVITER TOUT RISQUE D'INCENDIE, TENEZ TOUJOURS CE PRODUIT À DISTANCE DES BOUGIES ET AUTRES ARTICLES COMPORTANT UNE FLAMME NUE.
 
- Faites preuve de précaution lorsque vous touchez l'appareil après qu'il ait été en marche pendant un certain temps. Certains éléments peuvent être chauds.

## Sécurité Internet

Samsung prend un certain nombre de mesures afin de protéger ses téléviseurs Smart TV compatibles avec Internet contre le piratage et les accès non autorisés. Par exemple, certaines communications sensibles entre le téléviseur et les serveurs Internet sont cryptées. De plus, le système d'exploitation du téléviseur est doté de contrôles qui empêchent l'installation d'applications non autorisées.

Malgré toutes les mesures de protection que nous avons prises pour protéger l'information et l'accès au téléviseur Smart TV, tout appareil connecté à Internet ou les transmissions de données sur Internet ne sauraient être totalement sécurisés. Par conséquent, nous vous encourageons à prendre des mesures de protection supplémentaires, à protéger votre connexion à Internet et à réduire les risques d'accès non autorisé. Ces mesures sont présentées ci-après :

- Nous vous conseillons d'installer le plus rapidement possible toutes les nouvelles mises à jour de logiciels que Samsung met à disposition pour améliorer la sécurité de votre téléviseur. Pour recevoir automatiquement ces mises à jour, activez l'option « **Mise à jour auto** » dans le menu du téléviseur (**Support technique** > **Mise à jour du logiciel** > **Mise à jour auto**). Lorsqu'une mise à jour est disponible, un message contextuel s'affiche à l'écran. Procédez au téléchargement et à la mise à jour du logiciel en cliquant sur OUI lorsque le message s'affiche. Prenez des mesures pour sécuriser votre réseau et votre routeur sans fil. Dans le guide de votre routeur, vous trouverez des instructions supplémentaires pour mettre en place les mesures suivantes :
  - Protégez les paramètres de gestion de votre routeur sans fil en choisissant un mot de passe unique qui protège contre toute modification non autorisée des paramètres de sécurité.
  - Mettez en place un système de cryptage standard (par ex. le mécanisme de cryptage WPA2) sur votre routeur sans fil afin de protéger le signal de votre réseau sans fil.
  - Sécurisez l'accès à votre réseau sans fil en choisissant un mot de passe difficile à deviner.
  - Vérifiez que les paramètres du pare-feu de votre routeur sont actifs (s'il y en a un).
  - Assurez-vous que tous vos appareils connectés à Internet se trouvent en aval du pare-feu du réseau.
  - Si votre routeur ou modem comporte un bouton qui permet de le mettre en veille, utilisez ce bouton pour déconnecter votre réseau résidentiel de l'Internet quand vous ne l'utilisez pas.
- Utilisez des mots de passe complexes pour tous vos comptes (Netflix, Facebook, etc.). Si votre téléviseur est équipé d'une caméra, remplacez-la dans son logement lorsque vous ne l'utilisez pas. Ainsi, elle est désactivée.
- Si un message inattendu s'affiche à l'écran de votre téléviseur vous demandant l'autorisation de connecter un appareil ou d'activer une session à distance, n'acceptez en AUCUN cas.
- Ne visitez pas de sites Web douteux et évitez d'installer des programmes douteux. Nous recommandons aux utilisateurs d'installer uniquement les applications autorisées fournies par Samsung par le biais de Samsung Smart Hub.

Les figures et les illustrations de ce guide d'utilisation ne sont fournies qu'à titre de référence. L'apparence réelle du produit pourrait être différente. La conception et les spécifications du produit peuvent changer sans avis préalable.



# Contenu

1. Contenu de la boîte
  2. Configuration initiale
  3. La Télécommande intelligente Samsung
  4. Le Guide électronique
  5. Dépannage et entretien
    - 8 Dépannage
    - 9 Que signifie le soutien technique à distance?
    - 10 Capteur Eco et luminosité de l'écran
    - 10 Avertissement relatif aux images fixes
    - 10 Précautions à prendre pour le téléviseur
  6. Spécifications et autres renseignements
    - 11 Spécifications
    - 12 Licences
  7. Installation du téléviseur
    - 13 Installation du téléviseur au mur
    - 14 Fixation des câbles à l'aide du guide-câble
    - 14 Recouvrir les ports avec le couvercle de bornes
    - 15 Consignes de sécurité : Fixation du téléviseur sur le mur pour empêcher qu'il ne tombe.
    - 15 Ventilation adéquate de votre téléviseur
- Renseignements sur la FCC et la garantie**

## 1. Contenu de la boîte

Veillez à ce que les articles suivants soient inclus avec votre téléviseur. Si des éléments sont manquants, communiquez avec le détaillant.

- Télécommande intelligente Samsung & Piles (AA x 2)
- Carte de garantie / Guide de réglementation
- Guide de l'utilisateur
- Cordon d'alimentation
- Chiffon de nettoyage



Dispositif One Connect et  
câble One Connect



4 EA

Adaptateur pour le support  
mural



2 EA

Guide-câble



Couvercle de bornes

- ☑ La forme et la couleur des articles peuvent varier selon le modèle.
- ☑ Les câbles non compris avec l'appareil peuvent être achetés séparément.
- ☑ Lorsque vous ouvrez la boîte, vérifiez s'il y a des accessoires cachés dans le matériau d'emballage.



Si vous exercez une pression sur l'écran ou si vous le manipulez de manière inappropriée, vous pourrez l'endommager. Conformément à l'illustration, assurez-vous de tenir l'écran par les bords lorsque vous soulevez le téléviseur.

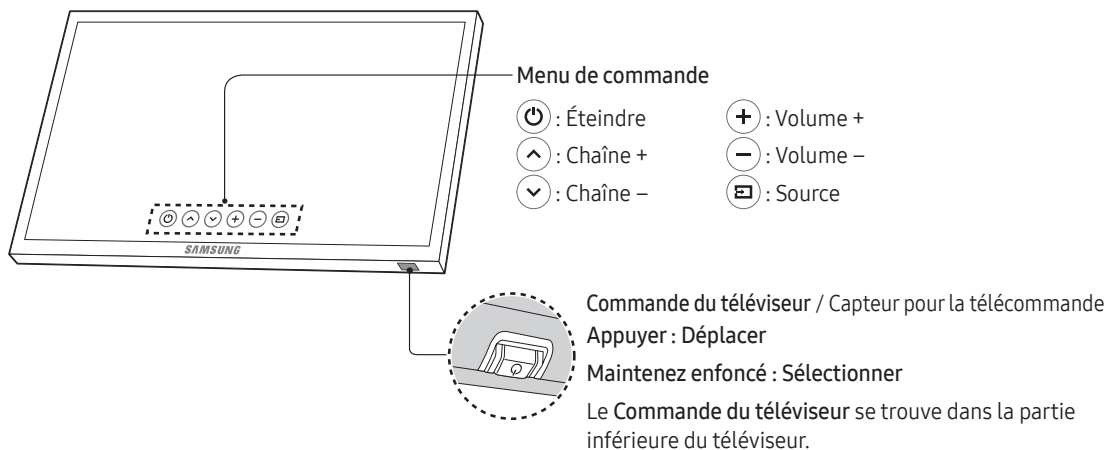


## 2. Configuration initiale

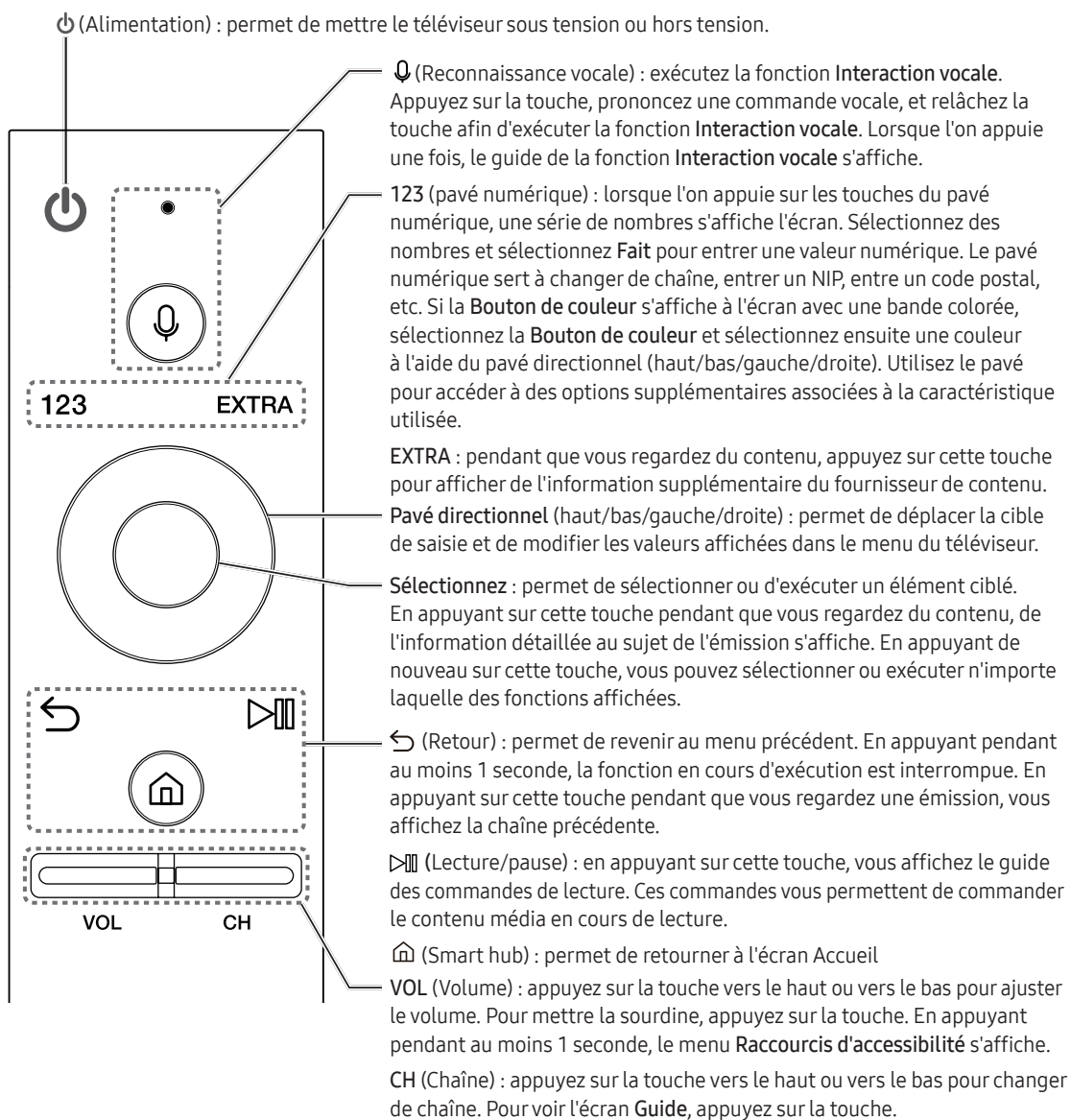
Lorsque vous mettez le téléviseur en marche pour la première fois, il lance immédiatement la configuration initiale. Suivez les directives qui s'affichent à l'écran et configurez les réglages de base du téléviseur afin qu'ils correspondent à votre environnement de visionnement.

### Utilisation du module de commande du téléviseur

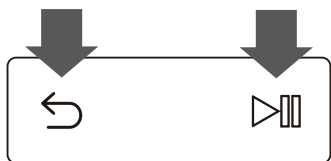
Vous pouvez mettre le téléviseur sous tension à l'aide du bouton **Commande du téléviseur** situé dans la partie inférieure du téléviseur, et ensuite utiliser le Menu de commande. Le **Menu de commande** s'affiche lorsque l'on appuie sur le bouton pendant que le téléviseur est sous tension. Pour avoir de plus amples renseignements sur son fonctionnement, reportez-vous à l'illustration ci-dessous.



### 3. La Télécommande intelligente Samsung



#### Exécution du pairage entre le téléviseur et la Télécommande intelligente Samsung

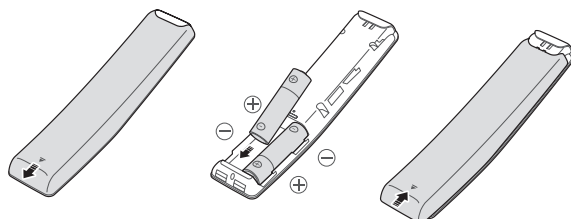


Lorsque vous mettez le téléviseur sous tension pour la première fois, il est automatiquement apparié avec la télécommande Télécommande intelligente Samsung. Si l'appariement de la télécommande Télécommande intelligente Samsung avec le téléviseur ne se fait pas automatiquement, pointez-la vers le capteur du téléviseur, ensuite appuyez simultanément sur les touches Retour et Lecture/pause indiquées dans le diagramme en maintenant la pression pendant 3 secondes au minimum.

## Installation des piles dans la télécommande Télécommande intelligente Samsung

Pour installer les piles, ouvrez le couvercle à l'arrière dans le sens indiqué par la flèche et insérez les piles conformément à l'illustration. Assurez-vous que les polarités positif et négatif donnent dans le bon sens.

- ☑ Nous recommandons d'utiliser des piles alcalines pour une plus longue durée de vie des piles.



## 4. Le Guide électronique

Le guide électronique intégré contient des renseignements sur les fonctions clés de votre téléviseur.

- ☑ Vous pouvez télécharger et voir une version imprimable du guide électronique sur le site Web Samsung.

Affichage du guide électronique :

- Dans le menu, sélectionnez la fonction  >  Paramètres > Support technique > Ouvrir e-Manual.

### Accès à l'écran de menu associé à partir d'une page du guide électronique



(Ess. maint.) : permet d'accéder à l'élément de menu et d'essayer directement l'option.



(Lien) : permet d'accéder à une rubrique mentionnée dans une page du guide électronique.

### Mise à jour du guide électronique en fonction de la version la plus récente

Vous pouvez mettre à jour le guide électronique de la même façon que vous mettez à jour les applications.

# 5. Dépannage et entretien

## Dépannage

Si le téléviseur semble présenter un problème, essayez d'abord de le corriger à l'aide de la présente liste des problèmes et solutions possibles. Consultez également la section « Dépannage » dans le guide électronique. Si aucun de ces conseils de dépannage ne fonctionne, rendez-vous à l'adresse [www.samsung.com/support](http://www.samsung.com/support) ou communiquez avec le service à la clientèle de Samsung en composant le 1 800 SAMSUNG (1 800 726-7864).

- ☑ Pour de plus amples renseignements sur le dépannage, visionnez les vidéos sur le site [www.samsung.com/spsn](http://www.samsung.com/spsn).
- ☑ Cet écran TFT DEL utilise un affichage fait de pixels secondaires dont la production exige une technologie perfectionnée. Il se peut toutefois que certains pixels deviennent sombres ou plus lumineux à l'écran. These pixels will have no impact on the performance of the product.
- ☑ Pour optimiser les performances de votre téléviseur, utilisez la dernière version logicielle. Utilisez les fonctions « Mettre à jour » ou « Mise à jour auto » dans le menu du téléviseur (🏠 > ⚙️ Paramètres > Support technique > Mise à jour du logiciel > Mettre à jour ou Mise à jour auto).

### Le téléviseur ne s'allume pas.

- Assurez-vous que le cordon d'alimentation c.a. est bien branché à la prise de courant murale et au téléviseur.
- Assurez-vous que la prise murale fonctionne et que l'indicateur de puissance sur le téléviseur est allumé en rouge.
- Appuyez sur la touche Mise sous tension du téléviseur pour vous assurer que la télécommande fonctionne correctement. Si le téléviseur s'allume, reportez-vous à la section « La télécommande ne fonctionne pas » ci-dessous.

### Il n'y a pas d'image, de vidéo ou de son ou l'image, la vidéo ou le son provenant d'un sont déformés; le message « Faible signal ou inexistant » s'affiche au téléviseur ou il est impossible de trouver la chaîne.

- Assurez-vous que la connexion avec l'appareil est correcte et que tous les câbles sont bien insérés.
- Débranchez et branchez à nouveau tous les câbles du téléviseur et des appareils externes. Branchez de nouveaux câbles si possible.
- Confirmez que la bonne source d'entrée a été sélectionnée (🏠 > Source).
- Effectuez un auto-diagnostic du téléviseur afin de déterminer si le problème est causé par le téléviseur ou l'appareil (🏠 > ⚙️ Paramètres > Support technique > Autodiagnostic > Commencer le test de l'image ou Commencer le test du son).
- Si les résultats des essais sont normaux, relancez les appareils branchés en débranchant le cordon d'alimentation de chaque appareil et en le rebranchant. Si le problème persiste, reportez-vous au guide de connexion dans le manuel d'utilisation de l'appareil connecté.
- Si le téléviseur n'est pas connecté à un câbloselecteur ou un décodeur, exécutez l'option **Prog. auto** pour chercher des chaînes (🏠 > ⚙️ Paramètres > Diffusion > Prog. auto).

### La télécommande ne fonctionne pas.

- Vérifiez si l'indicateur de puissance sur le téléviseur clignote lorsque vous appuyez sur la touche de mise sous tension de la télécommande. Dans la négative, remplacez les piles de la télécommande.
- Lorsque vous insérez les piles, assurez-vous de respecter les polarités appropriées (+/-).
- Essayez de pointer la télécommande directement vers le téléviseur en étant à une distance de 1,5 à 1,8 m (5 à 6 pieds).
- Si votre téléviseur fonctionne avec une télécommande Télécommande intelligente Samsung (télécommande Bluetooth), assurez-vous d'apparier la télécommande et le téléviseur. (Veuillez vous reporter au guide électronique.)

### La télécommande du câbloselecteur ou du décodeur ne commande pas la mise sous tension ou la mise hors tension du téléviseur ni le volume.

- Programmez la télécommande du câbloselecteur ou du décodeur pour faire fonctionner le téléviseur. Consultez le guide d'utilisation du câbloselecteur ou du décodeur pour obtenir le code de téléviseur SAMSUNG.

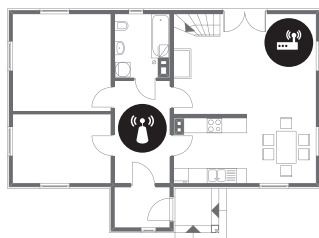
## Les paramètres de configuration du téléviseur sont perdus après 5 minutes.

- Le téléviseur est en mode **Mode magasin**. Passez du **Mode d'utilisation** dans le menu **Système** au **Mode maison** (🏠 > ⚙️ **Paramètres** > **Système** > **Paramètres avancés** > **Mode d'utilisation** > **Mode maison**).

## Signal sans fil intermittent



- Assurez-vous que le téléviseur dispose d'une connexion au réseau (🏠 > ⚙️ **Paramètres** > **Réseau** > **État du réseau**).
- Assurez-vous que le mot de passe Wi-Fi est correctement entré.
- Vérifiez la distance entre le téléviseur et le modem ou le routeur. La distance ne devrait pas être supérieure à 15,2 m (50 pi).
- Pour réduire les interférences, n'utilisez pas d'appareils sans fil ou mettez-les hors tension. Vérifiez s'il y a des obstacles entre le téléviseur et le modem ou routeur. (La force du signal sans fil peut être affaiblie par les appareils électriques, les téléphones sans fil, les murs de pierres et les cheminées, etc.)

Un seul étage



Plus d'un étage



-  Routeur sans fil
-  Répéteur de signal sans fil

- Appelez votre fournisseur de services Internet et demandez-lui de réinitialiser le circuit de votre réseau afin d'enregistrer de nouveau les adresses Mac de votre modem ou routeur et votre téléviseur.

## Problèmes liés aux applications vidéo (Youtube, etc.)

- Faites passer l'adresse DNS à 8.8.8.8. Sélectionnez (🏠 > ⚙️ **Paramètres** > **Réseau** > **État du réseau** > **Param. IP** > **Param. DNS** > **Entrer manuellement** > **Serveur DNS** > entrez 8.8.8.8 > OK.
- Réinitialisez en sélectionnant (🏠 > ⚙️ **Paramètres** > **Support technique** > **Autodiagnostic** > **Réinitialiser Smart Hub**).

## Que signifie le soutien technique à distance?

Samsung vous offre un service de soutien technique à distance et personnalisé. Un technicien de Samsung pourra à distance :

- diagnostiquer votre téléviseur;
- ajuster les réglages du téléviseur;
- rétablir les paramètres par défaut sur votre téléviseur;
- installer les dernières versions du micrologiciel recommandées.


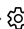
## Comment fonctionne le soutien technique à distance?

Vous pouvez obtenir en toute facilité l'aide d'un technicien qui assure le soutien technique nécessaire à distance :

- Il vous suffit d'appeler un centre d'appels Samsung et de demander un soutien technique à distance.
- Ouvrez le menu de votre téléviseur et accédez à la section **Support technique**.
- Sélectionnez **Gestion à distance**, puis acceptez les ententes sur le service après les avoir lues. Lorsque l'écran du NIP s'affiche, communiquez le NIP à l'agent.
- Ce dernier accédera à votre téléviseur.

## Capteur Eco et luminosité de l'écran



Le capteur Eco ajuste automatiquement la luminosité de l'écran. Il mesure la lumière de votre pièce et optimise automatiquement la luminosité du téléviseur pour réduire la consommation d'énergie. Si vous souhaitez le désactiver, allez à  >  Paramètres > Système > Solution Eco > Capteur Eco.

- ☒ Si l'écran est trop sombre dans un environnement sombre, cela peut être dû au **Capteur Eco**.
- ☒ Évitez d'obstruer le capteur par un objet. Cela diminuerait la luminosité de l'image.

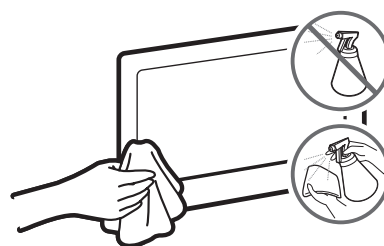
## Avertissement relatif aux images fixes

Évitez l'affichage d'images fixes (telles que des fichiers photo en jpeg) ou d'éléments d'image fixes (logos de chaînes, bandeaux de nouvelles ou de cotes de la bourse au bas de l'écran, etc.) ou les émissions au format d'image panorama ou 4:3. L'affichage constant d'images fixes peut entraîner une brûlure de l'écran à DEL et réduire ainsi la qualité de l'image. Pour éviter ce genre d'incident, veuillez suivre les recommandations ci-dessous :

- Évitez d'afficher la même chaîne pendant de longues périodes.
- Essayez de toujours afficher une image au format plein écran. Utilisez le menu de réglage du format de l'image pour obtenir les meilleurs résultats.
- Réduisez la luminosité et le contraste afin d'éviter l'apparition d'images rémanentes.
- Utilisez toutes les fonctions du téléviseur conçues pour réduire les images rémanentes et la brûlure d'écran. Consultez le guide électronique pour obtenir plus de détails.

## Précautions à prendre pour le téléviseur

- Si vous retirez l'autocollant apposé sur l'écran du téléviseur, il se peut que des débris restent encore collés. Éliminez les débris avant de regarder la télévision.
- La partie extérieure et l'écran du téléviseur peuvent être rayés durant le nettoyage. Pour éviter qu'il n'y ait des rayures, essuyez avec précaution la partie extérieure et l'écran à l'aide d'un chiffon doux.
- Ne vaporisez pas de l'eau ou de liquide nettoyant directement sur le téléviseur. Tout liquide qui s'infiltre dans l'appareil risque de provoquer une défaillance, un incendie ou une décharge électrique.
- Pour nettoyer l'écran, mettez le téléviseur hors tension; ensuite, essuyez doucement les traînées de saleté et traces de doigt avec un chiffon en micro-fibres. Nettoyez le boîtier ou le panneau du téléviseur à l'aide d'un chiffon en micro-fibres légèrement humidifié. Ensuite, enlevez l'humidité avec un chiffon sec. N'exercez pas une force excessive lorsque vous nettoyez la surface, cela pourrait endommager le panneau. N'utilisez pas de liquides inflammables (p. ex. benzène, diluant) ou un produit nettoyant. Pour éliminer les traces récalcitrantes, appliquez un peu de produit de nettoyage pour écrans sur le chiffon.



# 6. Spécifications et autres renseignements

## Spécifications

Résolution d'affichage	3840 x 2160	
Facteurs environnementaux		
Température de fonctionnement	50 à 104 °F (10 à 40 °C)	
Niveau d'humidité en fonctionnement	10 à 80 %, sans condensation	
Température d'entreposage	-4 à 113 °F (-20 à 45 °C)	
Niveau d'humidité en entreposage	5 à 95 %, sans condensation	
Rotation du support (Gauche/droite)	0°	
Nom du modèle	UN49KS8000	UN55KS8000
Taille de l'écran (diagonale)	Categorie de 49 pouces (48.5 pouces en diagonale)	Categorie de 55 pouces (54.6 pouces en diagonale)
Son (sortie)	40 W	
Dimensions (L x H x P)		
Boîtier	42.9 x 24.9 x 1.7 pouces (1089.1 x 633.6 x 43.4 mm)	48.2 x 28.0 x 1.7 pouces (1225.0 x 710.0 x 44.3 mm)
Avec support	42.9 x 27.5 x 9.2 pouces (1089.1 x 699.0 x 233.2 mm)	48.2 x 30.5 x 9.2 pouces (1225.0 x 775.5 x 233.1 mm)
Poids		
Sans support	30.9 lb (14 kg)	37.9 lb (17.2 kg)
Avec support	31.7 lb (14.4 kg)	38.8 lb (17.6 kg)
Nom du modèle	UN60KS8000	UN65KS8000
Taille de l'écran (diagonale)	Categorie de 60 pouces (60.0 pouces en diagonale)	Categorie de 65 pouces (64.5 pouces en diagonale)
Son (sortie)	40 W	
Dimensions (L x H x P)		
Boîtier	53.2 x 30.9 x 1.7 pouces (1352.4 x 783.6 x 44.2 mm)	56.8 x 32.8 x 1.8 pouces (1443.8 x 833.8 x 44.5 mm)
Avec support	53.2 x 33.7 x 11.6 pouces (1352.4 x 856.9 x 294.6 mm)	56.8 x 35.7 x 11.6 pouces (1443.8 x 907.8 x 294.6 mm)
Poids		
Sans support	48.7 lb (22.1 kg)	51.8 lb (23.5 kg)
Avec support	49.8 lb (22.6 kg)	52.9 lb (24 kg)



Remarque

- Les dimensions peuvent varier jusqu'à 1,8 mm.
- La conception et les spécifications peuvent faire l'objet de modifications sans préavis.
- L'aspect réel du téléviseur peut différer des illustrations du présent guide selon le modèle choisi.
- La consommation d'énergie typique est mesurée conformément aux exigences du programme Energy Star relatives aux téléviseurs.
- Votre téléviseur et ses accessoires peuvent être différents des illustrations présentées dans le présent guide, en fonction du modèle.
- les dessins ne sont pas nécessairement à l'échelle. Certaines dimensions pourraient être modifiées sans préavis. Avant d'installer le téléviseur, vérifiez les dimensions. Nous ne sommes pas responsables des erreurs de typographie ou d'impression.
- Pour connecter un câble LAN, utilisez un câble CAT 7 (\*type STP) pour la connexion.  
\*Shielded Twist Pair

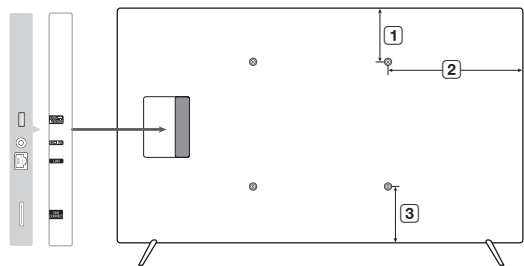
© 2016 Samsung Electronics America, Inc

Réduire la consommation d'énergie

Lorsque vous mettez le téléviseur hors tension, il passe en mode Veille. En mode veille, le téléviseur consomme une faible quantité d'électricité. Pour réduire la consommation d'énergie, débranchez le cordon d'alimentation lorsque le téléviseur n'est pas utilisé pendant une longue période.

Dimensions

Panneau des ports / vue arrière



✎ L'image affichée peut varier selon le modèle de téléviseur.

(Unité : pouce)

Nom du modèle	1	2	3
UN49KS8000	4.3	13.5	4.5
UN55KS8000	6.6	16.2	5.3
UN60KS8000	9.4	18.7	5.3
UN65KS8000	11.3	20.5	5.4

Licences



HDMI

The terms HDMI and HDMI High-Definition Multimedia Interface, and the HDMI Logo are trademarks or registered trademarks of HDMI Licensing LLC in the United States and other countries.

# 7. Installation du téléviseur

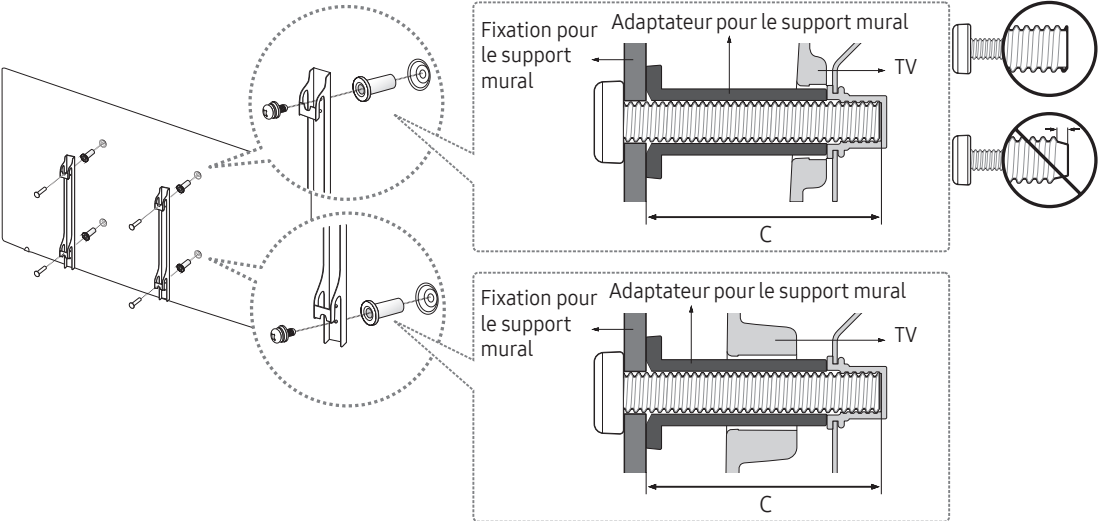
## Installation du téléviseur au mur



Pour l'installation du téléviseur sur un mur, vous devez suivre scrupuleusement les instructions du fabricant. Si l'appareil est mal installé, il risque de glisser ou de tomber et d'être endommagé sérieusement. Il risque aussi de blesser grièvement un enfant ou un adulte.

Concernant les modèles nécessitant un adaptateur de fixation murale, installez-les conformément aux illustrations ci-dessous avant d'installer l'ensemble de fixation murale.

☞ Reportez-vous au manuel d'installation fourni avec l'ensemble de fixation murale Samsung.




Samsung Electronics n'est pas responsable des dommages causés à l'appareil ni des blessures possibles occasionnées à vous ou à des tiers si vous tentez d'installer le support vous-même.

Pour commander le support mural, téléphonez au Centre de service à la clientèle au 1-800-SAMSUNG (1-800-726-7864).

Vous pouvez installer le support mural sur un mur massif perpendiculaire au plancher. Avant de fixer le support à un matériau autre que le placoplâtre, veuillez communiquer avec votre détaillant local. Si vous installez le téléviseur à la hauteur du plafond ou sur un mur incliné, il risque de tomber et de causer des blessures.

Les dimensions standard pour les ensembles de fixation murale figurent dans le tableau ci-dessous.

Si vous utilisez un dispositif de fixation murale d'un autre fabricant, veuillez prendre note que la longueur des vis que vous pouvez utiliser pour fixer le téléviseur au mur est indiqué dans la colonne C dans le tableau ci-dessous.

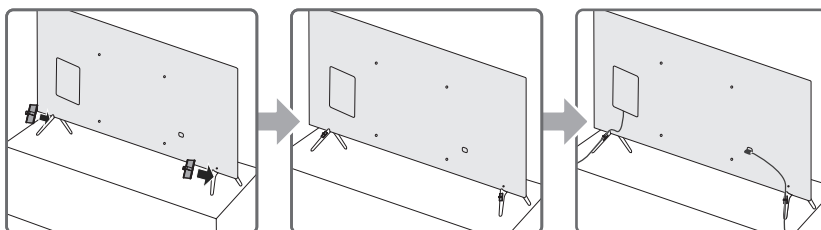
Taille du téléviseur en pouces	Spécifications VESA de l'orifice de passage des vis (A * B) en millimètres	C (mm)	Vis standard	Quantité	
49	400 X 400	43 ~ 45	M8	4	
55					
60					
65					



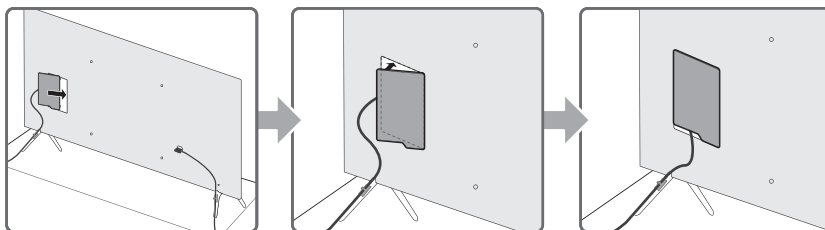
N'installez pas le support mural lorsque le téléviseur est sous tension. Cela risque de causer un choc électrique et des blessures corporelles.

- N'utilisez pas de vis plus longues que les dimensions standard ou non conformes aux spécifications VESA en la matière. Des vis trop longues pourraient endommager l'intérieur du téléviseur.
- En ce qui a trait aux supports muraux non conformes aux spécifications de la norme VESA relatives aux vis, la longueur des vis peut différer selon les spécifications du support mural.
- Ne serrez pas trop les vis; cela pourrait endommager le produit ou provoquer sa chute et causer des blessures. Samsung décline toute responsabilité dans le cas où de tels accidents se produiraient.
- Samsung ne saurait être tenue responsable des dommages au produit ou des blessures occasionnés par l'utilisation d'un support mural non conforme aux spécifications VESA ou non recommandé, ou si le consommateur ne suit pas les instructions d'installation du produit.
- N'installez pas le téléviseur à un angle d'inclinaison de plus de 15 degrés.
- Il faut deux personnes pour fixer le téléviseur sur un mur.

## Fixation des câbles à l'aide du guide-câble



## Recouvrir les ports avec le couvercle de bornes



- ☒ Avant de couvrir les ports à l'aide du couvercle de bornes, rassemblez les câbles qui sont sur le téléviseur.

# Consignes de sécurité : Fixation du téléviseur sur le mur pour empêcher qu'il ne tombe.



**Mise en garde :** Le fait de tirer, de pousser ou de monter sur le téléviseur peut en provoquer la chute. Assurez-vous notamment que vos enfants ne se suspendent pas au téléviseur ni le déséquilibrent. Cela pourrait le faire basculer et causer des blessures sérieuses ou entraîner la mort. Suivez toutes les mesures de sécurité indiquées dans la brochure de votre téléviseur. Pour une stabilité et une sécurité accrues, vous pouvez acheter et installer un dispositif anti-chute tel que décrit ci-dessous.



**AVERTISSEMENT :** Ne jamais placer un téléviseur dans une position instable. Le téléviseur peut tomber et causer de graves blessures ou la mort. Pour éviter tout risque de blessure, particulièrement en présence d'enfants, il suffit de prendre les mesures de précaution suivantes :

- Utiliser des meubles ou supports recommandés par le fabricant du téléviseur.
- Utiliser uniquement des meubles qui peuvent soutenir le téléviseur en toute sécurité.
- Veiller à ce que le téléviseur ne dépasse pas du bord du meuble sur lequel il est placé.
- Si le téléviseur est placé sur des meubles hauts (par exemple des armoires ou étagères à livres), veiller à fixer solidement le meuble et le téléviseur à un support approprié.
- Ne pas placer le téléviseur sur un tissu ou autre matériau qui peut se trouver entre ce dernier et le meuble.
- Apprendre aux enfants qu'il est dangereux de monter sur les meubles pour atteindre le téléviseur ou ses commandes.

Si vous conservez votre ancien téléviseur, vous devez prendre les mêmes précautions que vous suivez pour le nouveau.

## Pour empêcher le téléviseur de tomber

1. À l'aide des vis appropriées, fixez solidement un ensemble de supports sur le mur. Assurez-vous que les vis sont bien vissées au mur.

☑ Il pourrait s'avérer nécessaire d'utiliser des pièces supplémentaires comme des douilles d'ancrage selon le type de mur.

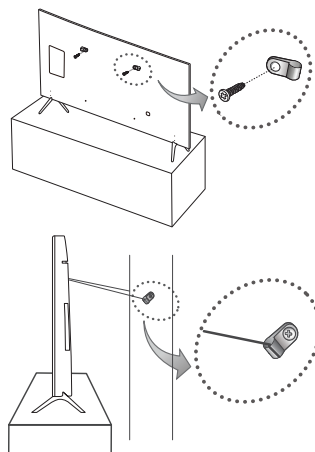
2. À l'aide des vis de dimensions appropriées, fixez solidement un ensemble de supports sur le mur.

☑ Pour ce qui est des spécifications relatives aux vis, reportez-vous à la rubrique « Vis standard » dans le tableau de la page précédente.

3. Reliez les supports du téléviseur à ceux du mur à l'aide d'une corde à usage industriel, puis attachez solidement cette dernière.

☑ Installez le téléviseur à proximité du mur de manière qu'il ne se renverse pas vers l'arrière.

☑ Disposez la corde de sorte que les supports fixés dans le mur soient à la même hauteur ou en dessous de ceux sur le téléviseur.



## Ventilation adéquate de votre téléviseur

Au moment de l'installation du téléviseur, vous devez laisser une distance d'au moins 10 cm (4 po) entre le téléviseur et les autres objets (murs, côtés de l'armoire, etc.) afin d'assurer une ventilation adéquate. Le non-respect de cette consigne pourrait faire augmenter la température interne du produit et causer un incendie ou endommager celui-ci.

Lorsque vous utilisez une base ou un support mural, nous vous recommandons fortement d'utiliser seulement les pièces fournies par Samsung Electronics. Si vous utilisez des pièces fournies par un autre fabricant, cela pourrait causer des problèmes ou entraîner des blessures engendrées par la chute du téléviseur.

# Renseignements sur la FCC et la garantie

## Déclaration de la Federal Communications Commission relative au brouillage

Ce matériel a été testé et déclaré conforme aux limites imposées à un appareil numérique de classe B, conformément à l'alinéa 15 des règlements de la FCC. Ces restrictions sont conçues pour assurer une protection raisonnable contre un brouillage préjudiciable lorsque l'appareil est utilisé dans un milieu résidentiel. Ce matériel génère, utilise et peut diffuser de l'énergie sur les fréquences radio et, s'il n'est pas installé et utilisé conformément au mode d'emploi, il peut brouiller les communications radio. Toutefois, il n'y a aucune garantie qu'un brouillage ne se produira pas dans un milieu particulier. Si cet appareil brouille les communications radio ou télévision, comme cela peut être confirmé en éteignant puis en allumant l'appareil, l'utilisateur peut tenter de corriger toute interférence en essayant une ou plusieurs des méthodes suivantes :

- Réorienter l'antenne réceptrice ou la placer à un autre endroit.
- Éloigner davantage l'appareil du récepteur.
- Brancher le matériel sur une prise ou un circuit différent de celui du récepteur.
- Pour toute aide, consulter le distributeur ou s'adresser à un technicien expérimenté en radio-télévision.

Mise en garde de la FCC : toute modification n'ayant pas été expressément approuvée par la partie responsable de la conformité peut entraîner la révocation du droit à utiliser ce matériel.

Cet appareil est conforme à la partie 15 des règlements de la FCC. L'exploitation est autorisée aux deux conditions suivantes : 1) l'appareil ne doit pas produire de brouillage nuisible et 2) l'utilisateur de l'appareil doit accepter tout brouillage radioélectrique subi, même si le brouillage est susceptible d'en compromettre le fonctionnement.

Pour les produits disponibles sur les marchés américain et canadien, seules les chaînes 1 à 11 sont disponibles. Vous ne pouvez pas sélectionner d'autres chaînes.

Cet appareil et son ou ses antennes ne doivent pas être installés à proximité ou être utilisés conjointement avec une autre antenne ou un autre émetteur.

### Déclaration concernant l'exposition aux radiations de la FCC

Cet équipement est conforme aux limites de la FCC concernant l'exposition aux radiations applicables dans un environnement non contrôlé. Vous devez installer l'appareil de telle sorte que l'espace entre vous et le radiateur soit de 20 cm (8 po) au moins.

## Cet appareil numérique de la classe B est conforme à la norme NMB-003 du Canada.

Cet appareil numérique de la classe B est conforme à la norme NMB-003 du Canada.

Cet appareil est en conformité avec les normes RSS exemptes de licence d'Industrie Canada. L'exploitation est autorisée aux deux conditions suivantes : 1) l'appareil ne doit pas produire de brouillage nuisible et 2) l'utilisateur de l'appareil doit accepter tout brouillage radioélectrique subi, même si le brouillage est susceptible d'en compromettre le fonctionnement.

Le présent appareil est conforme aux CNR d'Industrie Canada applicables aux appareils radio exempts de licence. L'exploitation est autorisée aux deux conditions suivantes : 1) l'appareil ne doit pas produire de brouillage, et 2) l'utilisateur de l'appareil doit accepter tout brouillage radioélectrique subi, même si le brouillage est susceptible d'en compromettre le fonctionnement.

Pour les produits disponibles sur les marchés américain et canadien, seules les chaînes de 1 à 11 peuvent fonctionner. Il n'est pas possible de sélectionner d'autres chaînes.

Cet appareil et son ou ses antennes ne doivent pas être installés à proximité ou fonctionner conjointement avec toute autre antenne ou émetteur.

En vertu de la réglementation d'Industrie Canada, le présent émetteur radio ne peut fonctionner qu'à l'aide d'une antenne dont le type et le gain maximal (ou minimal) pour cet émetteur sont approuvés par Industrie Canada. Dans le but de réduire les risques de brouillage radio électrique pour les autres utilisateurs, le type et le gain de l'antenne doivent être choisis de manière à ce que la puissance isotrope rayonnée équivalente (p.i.r.e.) ne dépasse pas l'intensité nécessaire à l'établissement d'une communication satisfaisante.

Déclaration concernant l'exposition aux radiations d'IC :

Cet équipement est conforme à la norme RSS-102 IC concernant l'exposition aux radiations applicables dans un environnement non contrôlé. Cet équipement doit être installé et fonctionner en respectant une distance de 20 cm (8 po) au minimum entre la source de rayonnement et votre corps.

## INFORMATION IMPORTANTE SUR LA GARANTIE RELATIVE AU FORMAT DE L'IMAGE DU TÉLÉVISEUR

Les téléviseurs à DEL à format d'affichage grand écran (16:9, soit le rapport hauteur/largeur de l'image) sont principalement conçus pour afficher les animations vidéo grand écran. Les images affichées sur ces écrans devraient être principalement en format grand écran 16:9, ou agrandies pour remplir l'écran si votre modèle offre cette fonction, et animées continuellement. L'affichage de graphiques et d'images fixes, comme les barres noires des vidéos et émissions de télévision en format standard non agrandi, doit être limité au maximum à 5 % du temps d'écoute hebdomadaire.

De plus, il faut limiter l'affichage des autres images et textes fixes, comme les rapports boursiers, les affichages de jeux vidéo, les logos des stations, les sites Web ou les images graphiques et les schémas des ordinateurs, tel qu'indiqué ci-dessus, et ce pour tous les téléviseurs.

L'affichage d'images fixes qui ne respecte pas les directives ci-dessus peut causer un vieillissement inégal des écrans DEL en y créant des images fantômes subtiles mais permanentes. Pour éviter ce problème, faites varier les émissions et les images et regardez principalement des images plein écran en mouvement et non pas des images ou des barres foncées fixes. Dans les modèles d'écran à DEL qui offrent des caractéristiques de format d'image, utilisez ces commandes pour obtenir différents formats en plein écran.

Prenez garde au choix des formats que vous utilisez pour regarder la télévision et à leur durée d'utilisation. Le vieillissement inégal de l'affichage à DEL résultant du choix et de l'utilisation d'un format n'est pas couvert par la garantie limitée de Samsung; les images rémanentes en sont également exclues.

***This page is intentionally  
left blank.***

# SAMSUNG

## Contact SAMSUNG WORLD WIDE

If you have any questions or comments relating to Samsung products, please contact the SAMSUNG customer care center.

### Comment contacter Samsung dans le monde

Si vous avez des suggestions ou des questions concernant les produits Samsung, veuillez contacter le Service Consommateurs Samsung.

Country	Customer Care Center ☎	Web Site	Address
CANADA	1-800-SAMSUNG (726-7864)	<a href="http://www.samsung.com/ca/support">www.samsung.com/ca/support</a> (English) <a href="http://www.samsung.com/ca_fr/support">www.samsung.com/ca_fr/support</a> (French)	Samsung Electronics Canada Inc. 2050 Derry Road West Mississauga, Ontario L5N 0B9 Canada
U.S.A	1-800-SAMSUNG (726-7864)	<a href="http://www.samsung.com/us/support">www.samsung.com/us/support</a>	Samsung Electronics America, Inc. 85 Challenger Road Ridgefield Park, NJ 07660

